

Les Nonnewisen prennent forme

Après six mois de travaux, les cinq pavillons du centenaire situés au parc du centenaire dans les Nonnewisen ont été officiellement inaugurés, hier, en présence de nombreuses personnalités du monde politique et économique.

■ Pour le public c'était l'occasion de visiter les pavillons et d'avoir les explications nécessaires. Force était de constater cependant que le site ressemble encore fortement à un chantier. Initialement, l'inauguration était même prévue pour le 20 mai, mais le mauvais temps en début d'année a retardé tous les travaux. «Nous avons absolument voulu inaugurer les pavillons avant le début des vacances. C'est une bonne manière de sensibiliser les gens à venir voir ce qui se passe ici et de longer la promenade du centenaire», explique le bourgmestre Lydia Mutsch.

Néanmoins, cette inauguration constitue un des points d'orgue des festivités du centenaire. Dans son allocution, le bourgmestre insistait sur le travail important réalisé par tous les intervenants, notamment de la commune. «A part le pavillon d'Arcelor, je me réjouis que tous les autres soient terminés. C'est une réussite, ils sont tous différents avec plein d'animations prévues. J'invite tout le monde à visiter notre site Internet (www.esch.lu) où se trouve tout le programme des festivités et autres activités qui auront lieu dans les prochains mois.»

Sur les cinq pavillons, seuls deux, celui d'Arcelor et de Bofferdin, resteront sur place. Les autres seront démontés à la fin de l'Année de la culture 2007.

Seul un pavillon ne pouvait pas être visité hier. Il s'agissait de celui d'Arcelor. Joseph Kinsch, président du conseil d'administration d'Arcelor, expliquait: «Je l'avoue, nous avons un peu honte. Notre pavillon est le seul qui ne soit pas encore terminé. Le matériel qui nous avait été livré au début ne nous convenait pas. Ceci a retardé la construction, mais je pense que la ville d'Esch

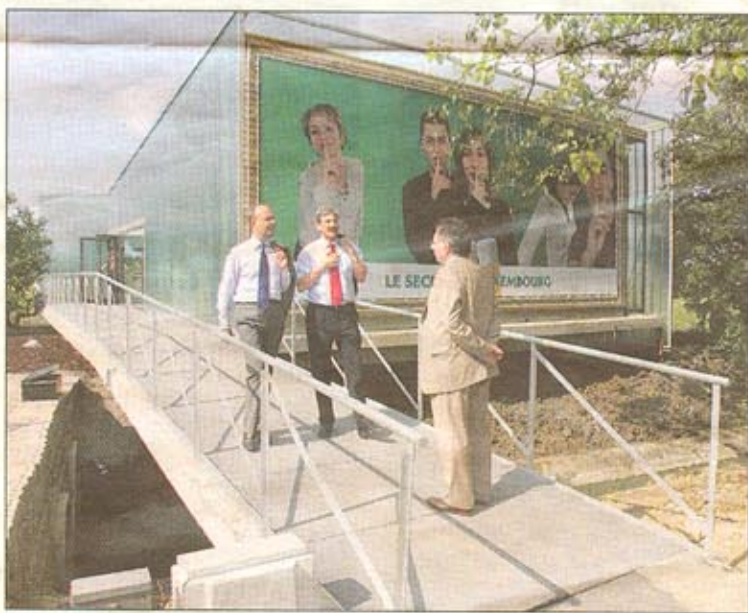


Le pavillon «Esch ville verte» illustre à merveille la cité du Sud en tant que ville où il fait bon vivre (Photos: Guy Wolff)

et ses habitants méritent la meilleure qualité possible. Il s'agit d'un cadeau et d'un souvenir pour tout ce que la ville a fait dans le passé pour la sidérurgie mais c'est également un signe pour le futur. L'acier a encore un bel avenir devant lui. L'ouverture officielle aura lieu en septembre.»

Pour le directeur de Bofferdin, Dieter Eixler, il s'agit dorénavant d'animer son pavillon de vie. «Notre pavillon se prête à une multitude d'activités. Nous avons engagé un professionnel qui va s'occuper de cette mission.» Celui-ci a tout de suite précisé qu'il ferait tout pour ne pas déranger la tranquillité des habitants avoisinants et qu'il n'y aurait pas non plus de problème de stationnement. Il a invité tous les «voisins» à l'ouverture du 21 juillet au pavillon 2.

■ Marc Vanacker



Le pavillon «art et gastronomie» est un des deux bâtiments à subsister



De nombreuses personnalités ont fait le déplacement à Esch

Les cinq pavillons en détail

Les cinq pavillons du centenaire ont été officiellement inaugurés hier. Cinq pavillons à thèmes axés sur l'accueil, l'art et la gastronomie, l'économie, Esch comme ville verte et sur la rencontre des générations.

Le premier pavillon, appelé «pavillon Arcelor» proposera au public des informations sur l'histoire de l'acier et le développement urbain de la cité du Sud. Le deuxième, «art & gastronomie», sera occupé par la brasserie nationale. Il comporte une grande salle polyvalente avec un espace de restauration. Le troisième, baptisé *Schaffen a Wunnen*, sera un espace d'échanges et d'expositions en relation avec l'économie au sens

large. «Esch ville verte» est le quatrième pavillon. Il se présente sous la forme d'une grande serre imprégnée des parfums du jardin au petit matin.

Le cinquième pavillon, «rencontre des générations et migrations» constitue un centre de rencontres où jeunes et vieux venant de tous les pays du monde seront les bienvenus.

Seuls les deux premiers pavillons resteront installés. Les autres disparaîtront après l'année culturelle en 2007.

Un chemin piétonnier, la promenade du centenaire part du village du centenaire et mène au pavillon de la rencontre. Sur son parcours, les visiteurs trouveront les quatre autres pavillons.