

2021 : Entre volatilité et vaccins

Conférence de presse de fin d'année
15 décembre 2020

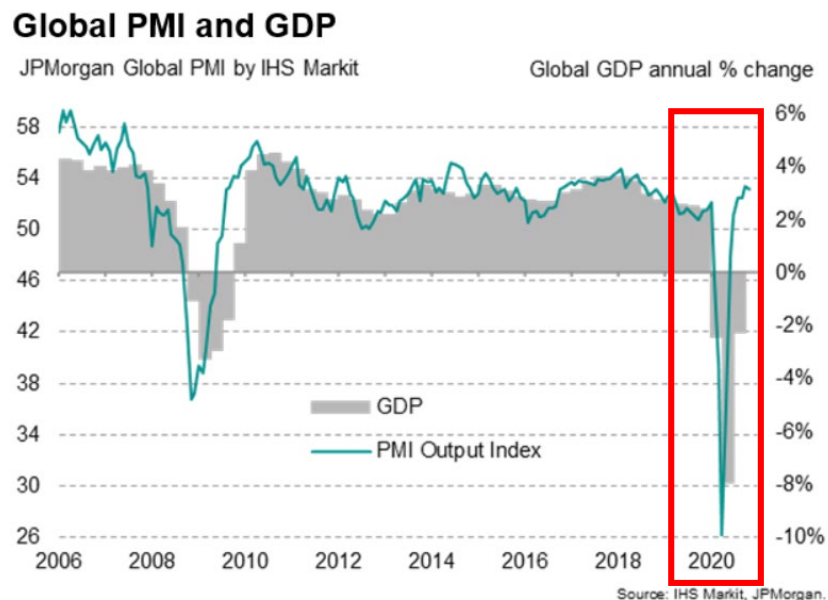
**Perspectives
économiques au niveau
mondial : reprise volatile
en fonction de l'impact
des vaccins**



Perspectives économiques

Le virus circule et la croissance souffre

- Le **virus circule toujours** et les prévisions d'une reprise en V, voir en U, L ou W, ne se confirment pas
- Une **reprise en K** avec des secteurs qui sortiront renforcés de la crise et d'autres qui ne rebondiront pas ?



Tout comme le PIB mondial, le Purchasing Managers Index (**PMI**) a enregistré une **chute historique en 2020**



Etats-Unis : Les difficultés perdurent

Croissance du PIB en volume (%)

2019	2020	2021	2022
2,3	-4,6	3,7	2,5

Source : Commission européenne, Prévisions économiques automne 2020

Taux de chômage (%)

2019	2020	2021	2022
3,7	7,7	6,2	5,4

Source : Commission européenne, Prévisions économiques automne 2020

En 2020

- Choc de croissance sans précédent
- Reprise dynamique, suivie d'un ralentissement de la croissance

En 2021 et au-delà

- Taux de chômage reste élevé
- PIB devrait retrouver son niveau de pré-crise début 2022



Chine : Premier pays frappé par le virus, premier pays à revenir sur le chemin de la croissance

Croissance du PIB en volume (%)

2019	2020	2021	2022
6,1	2,1	7,3	5,6

Source : Commission européenne, Prévisions économiques automne 2020

En 2020

- Seul pays à échapper à une récession mondiale
- Croissance chinoise repartie à la hausse dès le 2^e trimestre 2020

Taux de chômage (%)

2019	2020	2021
3,6	3,8	3,6

Source : FMI, Perspectives de l'économie mondiale, octobre 2020

En 2021 et au-delà

- Rythme de croissance devrait s'accélérer en 2021
- Souhaite développer sa consommation domestique et combler son retard technologique



Zone euro : une reprise économique partielle ... freinée ...

Croissance du PIB en volume (%)

2019	2020	2021	2022
1,3	-7,8	4,2	3,0

Source : Commission européenne, Prévisions économiques automne 2020

En 2020

- Rebond de l'activité économique au 3^e trimestre après le grave choc du 1^{er} trimestre 2020
- Résurgence du virus et retour de mesures de confinement

Taux de chômage (%)

2019	2020	2021	2022
7,5	8,3	9,4	8,9

Source : Commission européenne, Prévisions économiques automne 2020

En 2021 et au-delà

- Perspectives 2021 impactées par les mesures plus strictes de confinement décidées par plusieurs Etats membres en fin d'année
- Moment, vigueur et consistance de la reprise dépendront de l'efficacité et de l'impact des stratégies de vaccination



Royaume-Uni : une économie très affaiblie

Croissance du PIB en volume (%)

2019	2020	2021	2022
1,3	-10,3	3,3	2,1

Source : Commission européenne, Prévisions économiques automne 2020

En 2020

- Consommation des ménages affectée par la hausse du chômage et la baisse des salaires
- Reprise timide des investissements privés

Taux de chômage (%)

2019	2020	2021	2022
3,8	5,0	7,3	6,2

Source : Commission européenne, Prévisions économiques automne 2020

En 2021 et au-delà

- Nouvelles règles commerciales avec l'UE, moins avantageuses
- Taux de chômage ne diminuera que lentement



Allemagne : Une fin d'année très difficile

Croissance du PIB en volume (%)

2019	2020	2021	2022
0,6	-5,6	3,5	2,6

Source : Commission européenne, Prévisions économiques automne 2020

En 2020

- Epidémie moins virulente et mesures de restriction sanitaires moins strictes et plus courtes début d'année
- Confinement strict en fin d'année, à l'impact encore inconnu

Taux de chômage (%)

2019	2020	2021	2022
3,1	4,0	4,0	3,8

Source : Commission européenne, Prévisions économiques automne 2020

En 2021 et au-delà

- Recul de la demande extérieure
- L'activité ne rebondirait que partiellement en 2021

France & Belgique : Des situations similaires

Croissance du PIB en volume (%)

	2019	2020	2021	2022
BE	1,7	-8,4	4,1	3,5
FR	1,5	-9,4	5,8	3,1

Source : Commission européenne, Prévisions économiques automne 2020

Taux de chômage (%)

	2019	2020	2021	2022
BE	5,4	5,9	7,0	6,2
FR	8,5	8,5	10,7	10,0

Source : Commission européenne, Prévisions économiques automne 2020

En 2020

- 2^{ème} vague épidémique & nouveau confinement
- Chute de l'activité au 4^{ème} trimestre, mais moins marquée qu'au 1^{er} trimestre

En 2021 et au-delà

- Reprise risque d'être lente en 2021 et au-delà
- Reprise graduelle de la consommation intérieure



Luxembourg : L'économie résiste, mais jusque quand ?

Croissance du PIB en volume (%)

		Scénario haut		Scénario bas	
1995 -2019	2019	2020	2021	2020	2021
3,4	2,3	-3,5	4,0	-4,5	-0,5

En 2020

- Recul de l'activité de 3,5% en 2020
- Reprise en V mise à mal par la 2^e vague de l'épidémie au 4^e trimestre

Taux de chômage (%)

		Scénario haut		Scénario bas	
1995 -2019	2019	2020	2021	2020	2021
4,5	5,3	6,4	6,8	6,5	7,7

En 2021 et au-delà

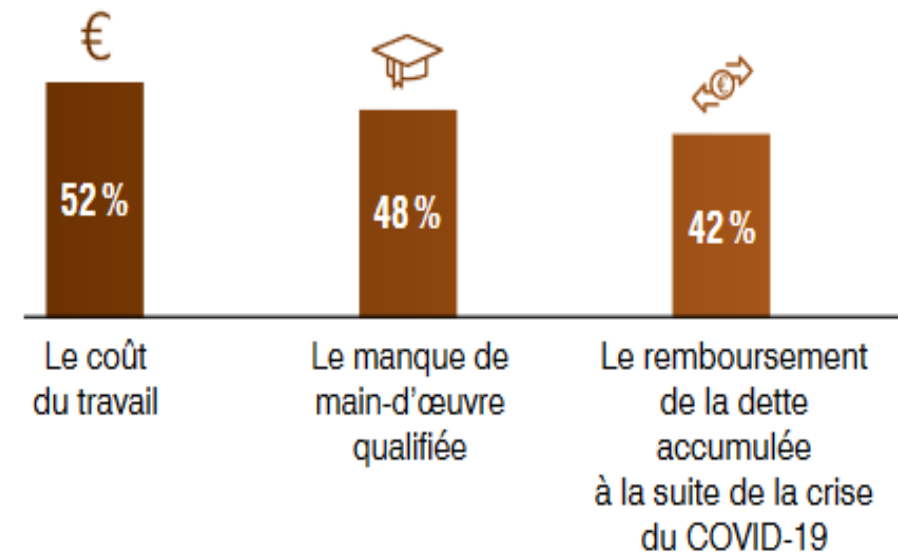
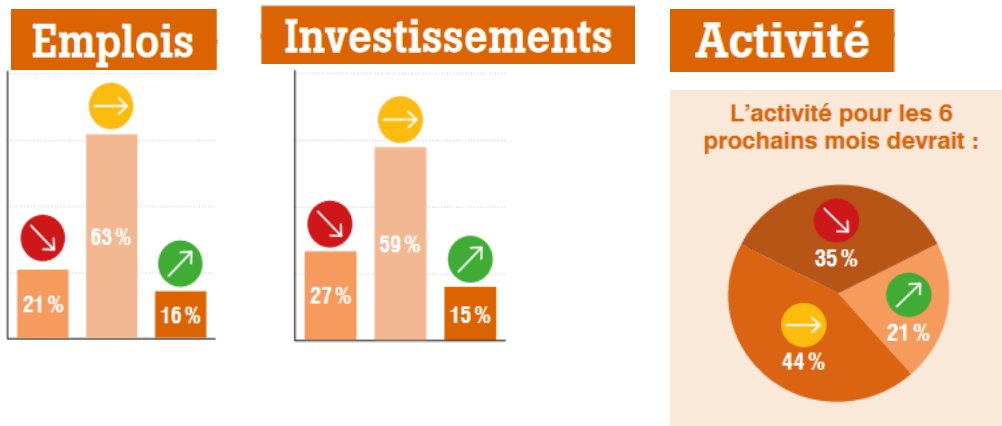
- Possible accélération de l'emploi en 2021 (scénario haut)
- Risques baissiers à plus long terme si le nombre d'infections ne baisse pas

Source : STATEC

Luxembourg : A quoi ressemblera 2021 ?

Le maintien des emplois, des investissements et de l'activité

Parmi les défis, le coût du travail détrône le manque de main-d'œuvre qualifiée



Les défis sectoriels en 2021



Les secteurs les plus touchés par la crise

15.12.2020



En 2020

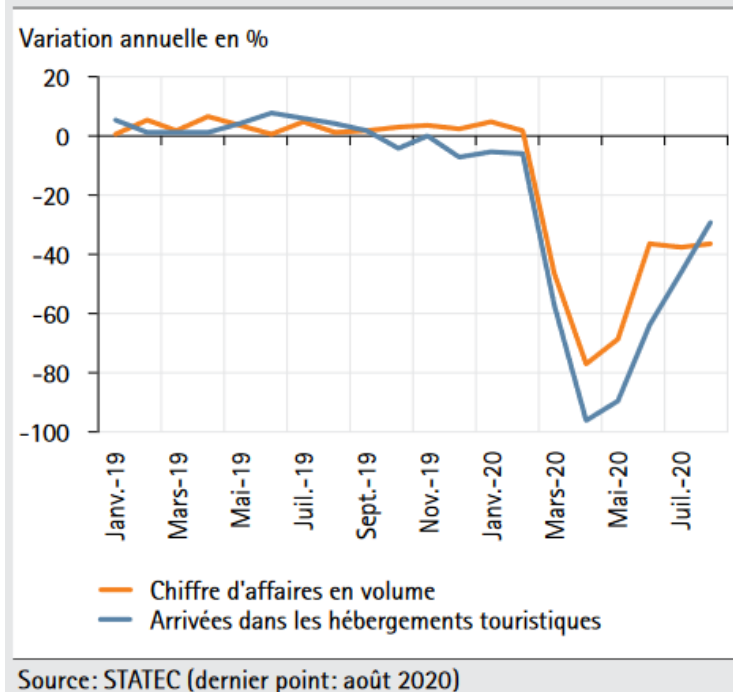
Près de 8 entreprises sur 10 ont vu leur activité baisser au 2^e semestre 2020

Risque de faillite augmente chaque jour

En 2021

Les trois principaux défis

1. Le coût du travail
2. Le maintien de liquidités suffisantes
3. Le retour des clients dès la réouverture



Les secteurs les plus touchés par la crise

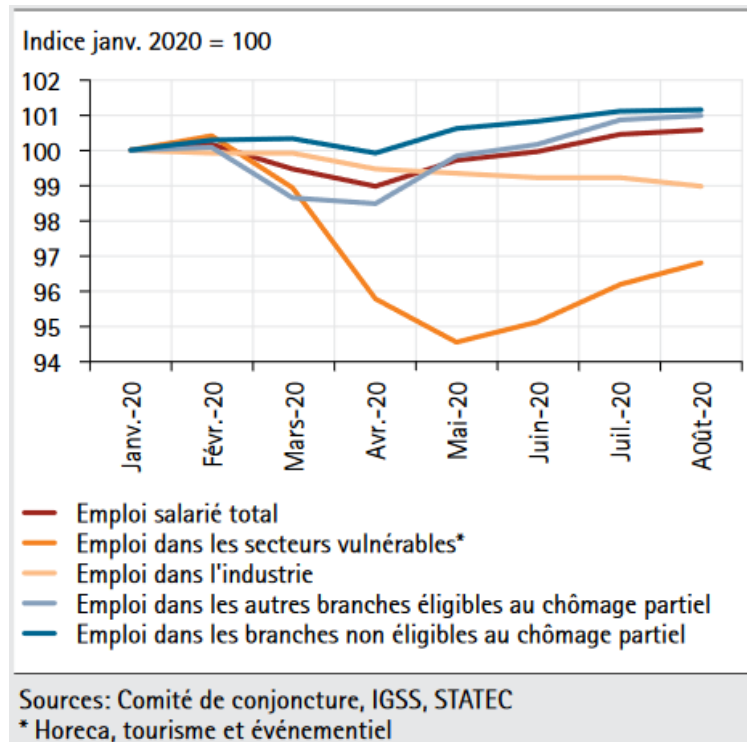
15.12.2020



ÉVÉNEMENTIEL

En 2020

Une perte de plus de 80% du CA, accompagnée de pertes d'emplois



En 2021

Les trois principaux défis

1. Le maintien de liquidités suffisantes
2. La reprise des événements privés et d'affaires
3. Les mesures sanitaires et de distanciation sociale

Les secteurs les plus touchés par la crise

15.12.2020



TOURISME

En 2020

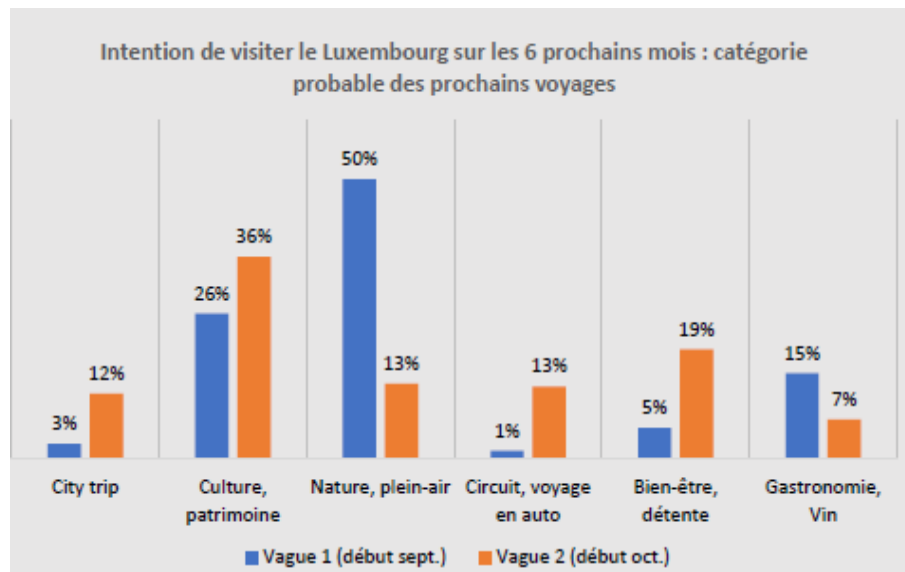
Taux d'occupation des hôtels :
40% en septembre ;
29% en octobre

Chute marquée du tourisme
d'affaires

En 2021

Les trois principaux défis

1. Le maintien de liquidités suffisantes
2. La flexibilité de remboursement et annulations de dernière minute
3. Les restrictions de voyage et mesures de quarantaine



Les secteurs les plus touchés par la crise

15.12.2020



INDÉPENDANTS

En 2020

- Plus de 30 000 indépendants au Luxembourg :
 - Taux de risque de pauvreté 2x plus élevé que celui des salariés
 - Beaucoup exercent dans des secteurs très exposés : tourisme, culture, transport
- Réserves financières limitées, et mises à mal par la crise
- Protection sociale généralement plus faible

En 2021

Les trois principaux défis

1. Le maintien de liquidités suffisantes
2. La reprise des commandes
3. L'arrêt progressif des aides

Les secteurs les plus touchés par la crise

15.12.2020



COMMERCE

En 2020

- Grande vulnérabilité des petits commerces et commerces spécialisés dans le centre-ville et les centres commerciaux par exemple
- Commerce de gros affiche baisse de CA de presque 20% sur un an au cours des 8 premiers mois ; -6% pour le commerce de détail

En 2021

Les trois principaux défis

1. Le maintien de liquidités suffisantes
2. Le développement du commerce en ligne (pour les petits commerces)
3. La reprise de la consommation (locale)

Les secteurs les plus touchés par la crise

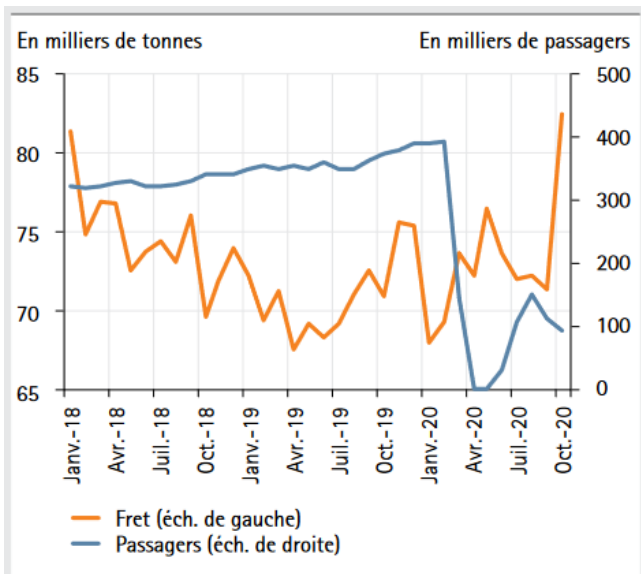
15.12.2020



TRANSPORT

En 2020

- Transport terrestre : -6% de CA sur un an (-14% en zone euro)
- Transport aérien : +5% de CA sur un an (-47% en zone euro)



Sources: ANA, STATEC (données désaisonnalisées)

Trafic aérien : moins de passagers, plus de fret

En 2021

Les trois principaux défis

1. Le maintien d'une liquidité suffisante
2. La reprise du tourisme et des voyages d'affaires
3. Les mesures sanitaires et de distanciation sociale

Les secteurs qui résistent relativement bien

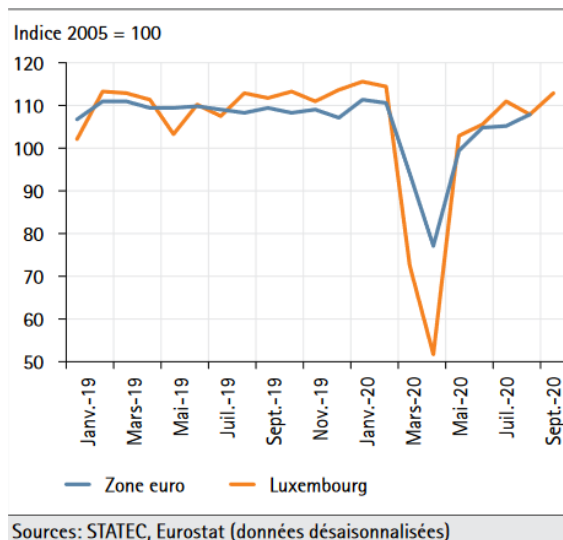
15.12.2020



CONSTRUCTION & ARTISANAT

En 2020

L'activité demeure soutenue depuis le net repli en mars/avril



En 2021

Les trois principaux défis

1. La baisse de la productivité et de la rentabilité due aux mesures sanitaires
2. Le maintien des investissements prévus par les communes
3. Le maintien des projets d'investissement des entreprises

Les secteurs qui résistent relativement bien

15.12.2020



SECTEUR FINANCIER & ASSURANCES

En 2020

- Baisse de la VA des "Activités financières et d'assurance" de -2,8% au 2^e trimestre et -0,9% au 3^e trimestre
- Peu de nouveaux contrats

➔ Des risques décalés dans le temps

En 2021

Les trois principaux défis

1. L'impact de nouvelles réglementations internationales
2. Les restructurations inévitables
3. L'impact décalé émanant des secteurs en détresse

Une bonne résilience pour certains secteurs

15.12.2020



ICT

En 2020

- Une croissance moyenne de la VA de plus de 10% au cours des 3 premiers trimestres 2020
- Le maintien de l'emploi : +272 personnes (sur les 8 premiers mois 2020)

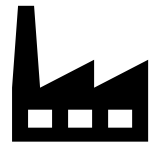
En 2021

Les trois principaux défis

1. La sécurité de l'Internet et du Cloud
2. Le développement de nouvelles alternatives (IA, technologies quantiques)
3. Le maintien des investissements pour rester attractif

Une forte reprise à confirmer

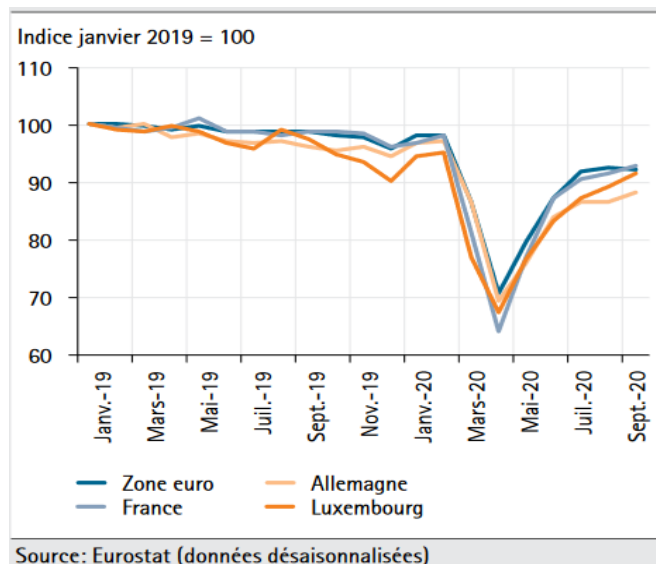
15.12.2020



INDUSTRIE

En 2020

- Baisse de la VA de presque 30% au cours du 2^e trimestre, mais rebond important entre avril et septembre 2020
- Reprise en V à confirmer



En 2021

Les trois principaux défis

1. Le redressement de la demande extérieure
2. Le maintien de la compétitivité et de l'emploi
3. Les transformations digitales et énergétiques

**Les actions politiques
prioritaires à mener
dans ce contexte
incertain et volatil**

Préserver la substance économique et assurer la compétitivité : les conditions d'une reprise durable



Adapter les **aides** aux entreprises en fonction de l'évolution de la pandémie



Ne pas instaurer de **coûts** supplémentaires



Maintenir la **compétitivité-coût** par rapport aux partenaires et concurrents commerciaux



Préserver l'**attractivité** du pays



Sauvegarder l'emploi, notamment des personnes moins qualifiées



Préserver les **capacités d'investissement** pour la relance

Accélérer la diversification économique



Diversifier la production du Luxembourg, tel que confirmé par l'impact contrasté de la crise sur les différents secteurs économiques



Cibler les secteurs à haute valeur ajoutée :
santé (création d'une « Medical Valley »), ICT, transition énergétique et digitale



Maintenir les investissements publics à un niveau élevé dans un esprit contracyclique, afin qu'ils agissent comme levier pour les investissements privés

MERCI

