

Meet our Members



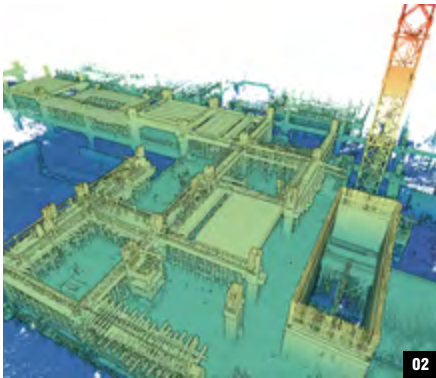
— SPACE TIME —

Voyage dans l'espace-temps

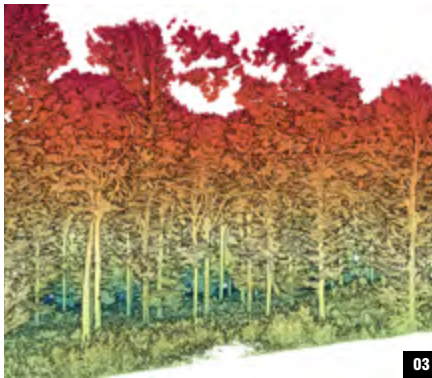
TEXTE Corinne Briault

PHOTOS Space Time et Corinne Briault (01,02,06)

Créée en 2019, l'entreprise Space Time développe des technologies visant à capturer, sécuriser, analyser et partager des données sur différents sites tels que les bâtiments existants et les chantiers de construction, les mines, les forêts ou les infrastructures routières. Traitées et analysées, ces données peuvent être triées et ordonnées pour mettre en évidence des informations précédemment invisibles ou non disponibles. Traduites en maquettes numériques, elles dressent un espace en trois dimensions auquel est ajoutée la dimension temporelle. Il devient alors possible d'utiliser ces informations collectées dans la gestion des bâtiments, au niveau de la phase chantier, puis de celle de l'exploitation et aussi, de celle de la déconstruction. Tout peut être suivi dans le temps grâce à l'utilisation de drones et de chiens-robots par Space Time. Ces drones et chiens-robots scannent l'espace avec des lasers pour collecter toutes les informations nécessaires sur la géométrie de l'espace, selon les instructions du pilote à distance. Réduisant les coûts et les risques liés à l'exploitation complexe de certaines zones, les robots sont également plus rapides et plus efficaces que les humains. Interview avec Shahriar Agaajani, fondateur. (Visite du 19 juillet 2023).



02



03



04



05



06

01. Georgia Kossmann, International Affairs advisor, Chambre de Commerce; Carlo Thelen, directeur général de la Chambre de Commerce; Shahriar Agaajani, fondateur de Space Time et Edith Stein, senior International Affairs advisor, Chambre de Commerce.

02. 03. 04. 05. 06. Grâce à des chiens-robots et des drones qui scannent l'espace avec des lasers, Space Time peut collecter toutes les informations nécessaires sur la géométrie de l'espace, selon les instructions du pilote à distance sur des sites tels que les bâtiments existants et les chantiers de construction, les mines, les forêts ou les infrastructures routières.

Votre plus grande réussite ?

À ce jour, notre plus grande réussite a été de convaincre notre partenaire SOLUDEC-ASARS d'utiliser notre technologie *real as-built* sur son chantier MANHATTAN à Belval, qui comprend la numérisation de 1,5 million de mètres carrés dans les délais impartis. Aussi, nous sommes très fiers d'être sollicités par l'Inspection du travail et des mines, pour effectuer la cartographie et le monitoring de la stabilité des mines au Luxembourg.

Un échec marquant ?

Nous avons commencé notre activité dans le domaine de l'immobilier en raison d'un réel besoin. Cependant, ce domaine n'était pas prêt à accueillir notre technologie avant-gardiste. Malheureusement, nous n'avons pas pu obtenir les nombreuses commandes que nous espérions. Néanmoins, ces échecs nous ont permis de nous adapter et d'innover davantage. Ainsi, nous avons réussi à trouver de nouvelles sources de revenus dans d'autres domaines tels que les mines, les forêts et la sécurité.

Des projets à venir ?

Nous avons actuellement d'importants projets qui se profilent dans les secteurs forestier et minier, à la fois au niveau national et international. Pour l'heure, en raison de l'arrêt quasi

total de la construction, nos projets dans ce domaine sont en *stand-by*. Nous avons également de belles collaborations à venir avec le LIST et le SNT.

Selon vous, qu'est-ce qui vous différencie de la concurrence ?

Nous avons obtenu un brevet sur notre technologie de visualisation de données en 4 dimensions au niveau européen et le dépôt à l'échelle mondiale est en cours. De plus, trois autres brevets sont en cours de validation. Nous avons également réussi à robotiser et automatiser la collecte de données, ce qui nous positionne de manière unique sur notre segment!

Quelle est votre vision de l'entrepreneuriat ? Un modèle ?

Être entrepreneur offre la possibilité de réaliser ses propres idées et de contribuer à l'économie. Cela implique de créer et de gérer sa propre entreprise. J'ai eu la chance d'avoir un père entrepreneur qui m'a appris l'importance du leadership, de la gestion et de la prise de décision. Être entrepreneur demande beaucoup de travail, de dévouement et de persévérance. En fin de compte, être entrepreneur peut être gratifiant et enrichissant sur le plan personnel et professionnel. Elon Musk est mon modèle car il parvient à concrétiser

des idées apparemment impossibles, même lorsque personne ne croit en lui.

Un conseil à donner à un entrepreneur en herbe ?

Il est crucial de persévérer et de tout mettre en œuvre pour concrétiser ses idées, malgré les conseils souvent décourageants des « experts ». Garder son projet confidentiel jusqu'à son lancement est préférable. Il est également essentiel de comprendre l'importance des sacrifices dans la vie d'entrepreneur. Ils exigent souvent des renoncements personnels et des compromis, mais ils sont indispensables pour progresser et réussir. Bien que difficiles, ils sont la clé du succès.

Quelles difficultés rencontrez-vous actuellement ? Comment les surmonter ?

La première phase de notre activité était axée principalement sur le secteur immobilier. Nous avons actuellement un grand nombre de commandes en attente et nos frais ne sont pas couverts. La situation est d'autant plus difficile que nous ne savons pas quand elle va s'améliorer. Afin de diversifier nos sources de revenus, nous avons étendu nos activités aux mines, à la sécurité et aux forêts. De plus, nous devons procéder à des augmentations de capital pour financer nos projets. —