

MerKUR DE LETZEBURGER

Bulletin de la Chambre de Commerce du Grand-Duché de Luxembourg

Mehr Flexibilität im Interesse aller Sozialpartner

Die in den letzten zwei Jahren, im Rahmen der Dreiparteienkonferenz, geführten Gespräche, die die Arbeitszeitgestaltung zum Inhalt hatten, führten zur Schlußfolgerung, daß eine effiziente Organisation der Arbeit im Sinne einer besseren Nutzung der Betriebsmittel und einer Anpassung an konjunkturelle und saisonbedingte Fluktuationen von Nöten ist.

Vor diesem Hintergrund haben sich die Arbeitgebervertreter für eine größere Flexibilität in der Arbeitsorganisation eingesetzt und eine Anpassung der Gesetzgebung in Bezug auf die Arbeitszeit und die Wochenendarbeit angestrebt.

Was nun die Anpassung der Arbeitszeit an die Aktivitätsschwankungen anbelangt, gilt es auf verschiedene Faktoren hinzuweisen, die eine regelmäßige Produktion sowie eine kontinuierliche Auslastung der Betriebsmittel erschweren, wie etwa die von den Jahreszeiten abhängige Nachfrage, z.B. in der Landwirtschaft oder im Fremdenverkehr, die wochentagsbedingte Nachfrage mit Höhepunkten am Samstag, sowie die Schwankungen der Nachfrage im Laufe des Tages.

Im Sinne der Dreiparteienkonferenz hat eine Arbeitszeitgestaltung, die diesen Faktoren Rechnung trägt, eine Reihe von Vorteilen. So z.B. die Vermeidung von Arbeitskraftüberschüssen in Zeiten niedriger Aktivitäten, die Schaffung neuer fester Arbeitsplätze durch die Abschaffung von Überstunden zur Bewältigung der Auftragschwankungen, eine verbesserte Lagerhaltungspolitik und damit verminderte Finanzkosten, eine schnellere Auftragsabwicklung die einen äußerst wichtigen Entwicklungsfaktor der exportabhängigen luxemburgischen Industrieunternehmen im internationalen Wettbewerbskampf darstellt. Diese Probleme könnten besser gelöst werden durch eine Anpassung der Jahresarbeitszeit an die saisonalen Schwankungen.

Die Regierung glaubt, durch eine großzügige Auslegung der Gesetze, das gewünschte Ziel zu erreichen. Im Sinne einer besseren Rechtssicherheit hätte die Handelskammer gewünscht, daß ein gesetzlicher Rahmen geschaffen würde, innerhalb dessen die sozialen Partner, die von Betrieb zu Betrieb verschiedenen Bedingungen zur Arbeitszeitgestaltung aushandeln könnten. Diese tarifvertraglich ausgehandelten Lösungen gäben den Arbeitnehmern die gewünschte Sicherheit und ermöglichten dem einzelnen Betrieb eine auf sein Problem abgestimmte Lösung.

Was nun die verlängerte Nutzungszeit der Betriebsmittel anbelangt, die Herabsetzung der Gesteuerungskosten der Betriebe, die Absicherung und darüberhinaus die Schaffung von Arbeitsplätzen bewirken wird, kann die Handelskammer den Vorschlag der Regierung, die Möglichkeit der kontinuierlichen Schichtarbeit aus wirtschaftlichen Gründen einzuführen, nur unterstützen.

Die Vertreter der Arbeitgeber haben ihre Meinung zum Ausdruck gebracht, daß die Sonntagsarbeit die Ausnahme bleiben soll und deren Einführung zwischen den Sozialpartnern im Rahmen eines Tarifvertrages ausgehandelt werden soll. In diesem Sinne muß sich die Handelskammer aber entschieden gegen die Möglichkeit aussprechen die einer Minderheitsgewerkschaft eingeräumt wird durch ihren Einspruch die Einführung der Sonntagsarbeit in einem Betrieb in Frage zu stellen.

Außerdem kann die Handelskammer nicht mit dem Regierungsvorschlag einverstanden sein, wenn sie im Gesetz die Kompensation der Sonntagsarbeit, einerseits durch einen Ruhetag und andererseits durch eine zusätzliche 70% Erhöhung des Lohnes festschreibt.

Dieser Vorschlag geht nicht nur an der wirtschaftlichen Wirklichkeit vorbei und würde zum größten Teil den Vorteil der kontinuierlichen Schichtarbeit wieder aufheben, sondern stellt auch die Rolle der Tarifvertragsverhandlungen zwischen Sozialpartnern in Frage.

Inhaltsverzeichnis:

Institut Monétaire Luxembourgeois	2
Calendrier des épreuves théoriques des examens de fin d'apprentissage	3
Dossier: Anleitung für den Betriebsgründer II	4
Foires et Expositions – Avril 1987	9
Liquidations et ventes spéciales	11
Projets de loi et de règlements soumis pour avis à la Chambre de Commerce	13
Séminaire: Aides à la croissance des PME	14
Propositions d'affaires	15

INSTITUT MONETAIRE LUXEMBOURGEOIS

Evolution de la somme des bilans des banques au mois de décembre 1986

La somme des bilans des banques luxembourgeoises a connu une forte croissance au mois de décembre 1986, au point de dépasser pour la première fois 8.000 milliards de francs.

En effet, la somme des bilans des établissements bancaires et d'épargne s'est élevée à 8.007 milliards de francs au 31 décembre 1986, ce qui représente une augmentation de 1,51 % sur un mois et une augmentation de 4,97 % par rapport au mois de décembre de l'année précédente.

En éliminant cependant les fluctuations des cours des devises par rapport au franc luxembourgeois, on constate que cette somme des bilans s'est accrue de 1,9 % sur une base mensuelle, tandis que, sur une base mensuelle, on observe un taux d'augmentation de 12,7 %.

Le nombre des établissements bancaires et d'épargne pris en considé-

ration est de 122, tout comme le mois précédent.

Evolution de l'emploi dans le secteur bancaire en 1986

Durant l'année 1986, l'emploi dans les établissements de crédit s'est fortement développé.

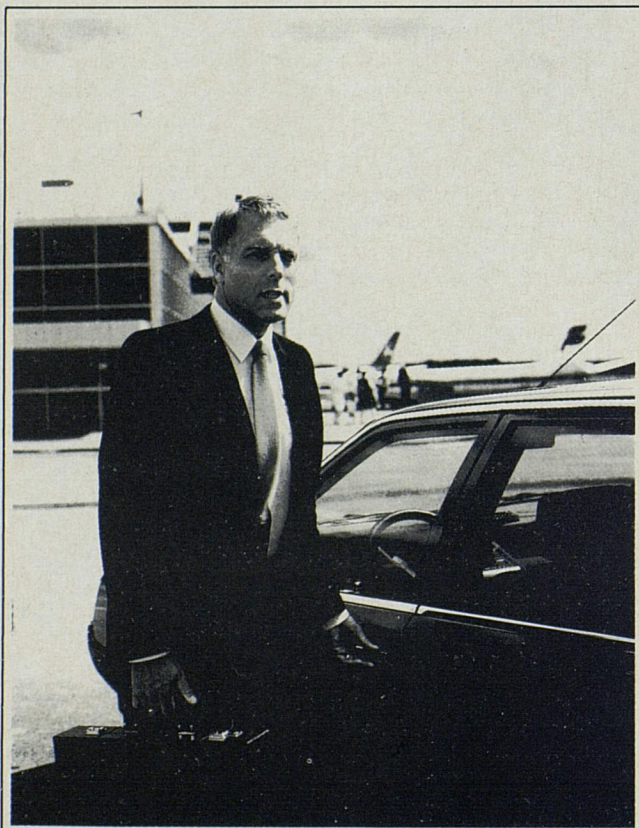
Partant d'un effectif de 10.213 personnes à fin 1985, l'emploi dans les établissements de crédit (à l'exclusion des caisses rurales locales) s'est accru de 1.185 unités, ce qui constitue un taux de croissance de 11,6 %, pour ainsi atteindre le chiffre de 11.398 personnes au 31 décembre 1986.

A cette date, cet effectif se composait de 7.316 (+ 579) ressortissants luxembourgeois et de 4.082 (+ 606) ressortissants étrangers. Les effectifs masculins et féminins se sont respectivement élevés à 6.039 (+ 575) et 5.359 (+ 610) personnes, tandis qu'on dénombrait 1.399 (+ 141) dirigeants, 9.823 (+ 1.036) employés et 176 (+ 8) ouvriers.

Journée de contact pour l'importation et la représentation d'appareils de mesure et de contrôle, en provenance des Pays-Bas

La Chambre de Commerce Néerlandaise pour la Belgique et le Luxembourg organise le mercredi 6 mai 1987, à l'Hôtel Sofitel à Diegem, une journée de contact qui permettra aux importateurs, agents, utilisateurs industriels et ingénieurs-conseils belges et luxembourgeois d'établir des relations commerciales avec des fabricants/fournisseurs néerlandais d'appareils de mesure et de contrôle. Sont visés les appareils destinés à régler et à contrôler machines, appareillages et processus de fabrication.

Les personnes intéressées sont priées de se faire connaître à la Chambre de Commerce Néerlandaise pour la Belgique et le Luxembourg, rue du Congrès 18, 1000 Bruxelles (tél. 02/219 11 74 - ext. 37, madame L. Rosier).



Votre succès dépend beaucoup de l'efficacité de votre partenaire bancaire.

Nous sommes à votre service.

CAISSE D'EPARGNE DE L'ETAT LUXEMBOURG BANQUE DE L'ETAT

Calendrier des épreuves théoriques des examens de fin d'apprentissage

Session Juin-Juillet 1987	professions de l'apprentissage industriel	professions de vendeur et décorateur	professions d'employé de bureau	professions de cuisinier et garçon/serveuse
CLASSES DE 11^e épreuve principale épreuve complémentaire épreuve d'ajournement	9 juillet 21 juillet 19 septembre	29 juin 16 juillet 21 septembre	— — —	14 mai 3 juin 22 septembre
CLASSES DE 12^e épreuve principale épreuve complémentaire épreuve d'ajournement	19, 22, 25 juin * 18 septembre	6, 7 juillet 18 juillet 21 septembre	24, 26, 29 juin 17 juillet 16, 17 septembre	14 mai 3 juin 22 septembre

* seront fixés par les commissions d'examen

La Chambre de Commerce est à votre service :

- Consultations juridiques gratuites
- Renseignements commerciaux
- Informations sur le commerce extérieur
- Documentation économique
- Formation professionnelle
- Assistance technique aux petites et moyennes entreprises.

Quels que soient vos problèmes, adressez-vous à la Chambre de Commerce, qui tient ses services spécialisés à la disposition de ses ressortissants.

Que faut-il pour une bonne
gestion de fortune ?

une expérience internationale un savoir-faire éprouvé un service personnalisé



Lugano, Zurich, Chiasso, Lausanne,
Locarno, Luxembourg, Nassau

Banque du Gothard

l'expérience dans la gestion de fortune

La gestion de fortune est une affaire de spécialistes :
les banquiers suisses possèdent une grande expérience
dans ce domaine.

Dès notre fondation, une clientèle internationale exigeante
est suivie par nos experts.

A Luxembourg, vous pouvez aussi bénéficier de notre
service de conseil.

M. L. Ottaviani - Directeur
MM. P.F. De Vita, Ch. Genson - Sous-directeurs
6, Avenue Marie-Thérèse/Luxembourg
tél. 46 15 66-7-8

Anleitung für den Betriebsgründer II

Vorwort

Seit ihrer Gründung im Jahre 1977, hat es sich die „Fédération des Jeunes Dirigeants d'Entreprise de Luxembourg“ (FJD) zum wichtigsten Ziel gesetzt „mit allen Mitteln die wirksame Erfüllung der patronalen Funktionen auf wirtschaftlichem und sozialem Gebiet zu erleichtern und zu festigen“. Der durch eine Arbeitsgruppe der FJD erstellte „Guide de l'Entrepreneur“ entspricht genau der oben genannten Zielvorstellung der FJD und auch der Handelskammer. Durch die Veröffentlichung des zweiten Teils dieser Informationsbroschüre will auch die Handelskammer dazu beitragen die Aufgabe des Betriebsgründers und angehenden Unternehmers zu erleichtern.

2. Die Tätigkeit

2.1 Dreijährige Voraussicht der Gewinn- und Verlustkonten

Definition

Bei dem Gewinn- und Verlustkonto handelt es sich darum, die Kosten (Ausgaben), welche das Unternehmen einsetzen muß, sowie den Ertrag (Einnahmen) den es zu erwirtschaften hofft, für die kommenden Geschäftsjahre zu schätzen.

Der Gesamtbetrag der Kosten und Ausgaben müßte dabei niedriger sein als derjenige der Verkäufe. Der positive

Unterschied ist die Bruttospanne der Selbstfinanzierung. Er dient der Erneuerung der unbeweglichen Güter (Gebäude, Material und Werkzeug) d.h. die Abschreibungen. Die Bruttospanne minus Abschreibungen und Steuern ergibt nach Abzug der Entschädigung des Unternehmers (oder der Gewinnanteile) die Nettospanne der Selbstfinanzierung.

Das Gewinn- und Verlustkonto, wie es nachstehend dargestellt ist, trägt dazu bei diesen Gedankengang nachzuvollziehen.

Beispiel

Die Beiträge in den Rubriken A.B.D.F. sind rein beispielhaft. Für Ihren Fall gilt es diejenigen Beiträge einzusetzen, die aus Ihren Überlegungen und Berechnungen hervorgehen.

EUROPAGES N'EST PAS POUR LES FRILEUX, IL FAIT PRENDRE L'AIR AUX AFFAIRES.



EUROPAGES
THE EUROPEAN BUSINESS DIRECTORY

Être présent dans Europages, c'est prospecter 11 pays européens dans lesquels 286 000 exemplaires parlent de vous. Ouvrir Europages, c'est rencontrer 130 000 entreprises européennes répertoriées par secteur d'activité. Europages 5^e édition: pour vendre large et acheter mieux.

EUROPAGES. L'ANNUAIRE EUROPÉEN DES AFFAIRES.
EUREDIT, 8, rue de l'Hôtel-de-Ville. 92200 Neuilly-sur-Seine. France. Tél: (1) 47 47 03 70.

	1. Jahr	2. Jahr
A. Umsatz (U)	100	250
B. Herstellungskosten		
Einkäufe	80	200
Veränderung des Warenbestands	-20	-50
Anfangsbestand zu Beginn des Geschäftsjahres - Endbestand am Schluß des Geschäftsjahres)		
Total der Herstellungskosten	60	150
C. Bruttogewinn	40	100
D. Geschäftskosten		
Transport	1	3
Verschiedene Verwaltungskosten	4	10
Personalkosten	20	38
Finanzierungskosten	5	12
Andere Kosten	3	6
Total der Geschäftskosten	33	69
E. Bruttospanne der Selbstfinanzierung = (C - D) (cash flow)	7	31
F. Abschreibungen und Provisionen	10	15
G. Zwischenergebnis: Steuerbasis	-3	16
Gewinnsteuer	0	8
H. Nettoergebnis nach Steuerabzug	-3	8
I. Entschädigung des Unternehmers oder Gewinnanteile	p.m.	6
J. Nettospanne der Selbstfinanzierung	-3	+2

Kommentare

Wie das Gewinn- und Verlustkonto aufstellen?

A. Umsatz

Schätzen Sie den Umsatz, den Sie in den nächsten Jahren zu erzielen gedenken und zwar in Anbetracht der möglichen Marktentwicklung, der Konkurrenz und der eigenen Produktionsmöglichkeiten. Rabatte und Vergünstigungen die Sie Ihren Kunden in Rechnung stellen wollen, müssen abgezogen werden.

Man unterscheidet, bei Vereinfachung, drei Methoden der Verkaufsschätzung:

- Schätzung des Umsatzes durch Vergleich. In diesem Falle stützen Sie Ihre Voraussichten auf den gewöhnlich erzielten Umsatz gleichartiger Unternehmen. Bei Aktivitäten mit handwerklichem Charakter wende man sich an die „Chambre des Métiers“, welche über diesbezügliche statistische Unterlagen verfügt.
- Schätzung des Umsatzes in Bezug auf die zu deckenden Ausgaben. Sie schätzen Ihren Verkauf im Vergleich zu den Herstellungskosten um einträglich zu arbeiten d.h. einen Gewinn zu erzielen.
- Schätzung des Umsatzes durch Marktstudien. In diesem Falle läßt man das Produkt von der möglichen Kundschaft testen. Die Voraussichten beruhen dann auf dem Anfangsergebnis der Auftragsbücher. Diese letzte Annäherung wäre natürlich die Ideallösung ist jedoch zugleich die teuerste und am schwierigsten zu erreichen.

B. Herstellungskosten: Einkäufe und Veränderung des Warenbestandes

Schätzen Sie für jedes Geschäftsjahr den Betrag der benötigten Rohstoffe. Die Herstellungskosten stellen den Preis dar, den Sie für die Waren zahlten, welche aus Ihrem Bestand entnommen (verbrauchte Einkäufe) und verkauft wurden um Ihren Umsatz zu ermöglichen. Sie sind gleich mit dem Wert des Anfangsbestandes, abzüglich des Endbestandes und zuzüglich der Einkäufe welche im Lauf des Geschäftsjahres getätigt wurden.

C. Bruttogewinn

Es handelt sich um den Unterschied zwischen dem Betrag der verkauften Produkte und ihrer Herstellungskosten, welche man generell als Geschäftsspanne bezeichnet.

D. Geschäftskosten

Die Berechnung der Betriebskosten kann nur aus einer pauschalen Schätzung hervorgehen, mit Ausnahme einiger Posten, deren Betrag genau bekannt ist.

Vergessen Sie nicht in Ihren Schätzungen außergewöhnlichen Ausgaben Rechnung zu tragen, wie z.B. Ausgaben für Studien oder für die Markterschließung neuer Produkte, usw.

Die Geschäftskosten begreifen besonders die Kosten welche im obigen Fallbeispiel angegeben sind. Der Leser wird keine Schwierigkeit haben die Problemstellung der Kosten in diesem Beispiel zu erkennen. Wir beschränken uns also auf die Darstellung der Finanzierungskosten welche das Unternehmen zu tragen hat, und die nicht in direktem Zusammenhang mit dem Produktionsumfang stehen und auch nicht hinsichtlich der Höhe des Verkaufsumsatzes. In diesem Zusammenhang werden die Finanzierungskosten als feste Kosten betrachtet.

– Finanzkosten

Geben Sie den Jahresbetrag der Zinsen an, die Sie für Ihre Bank- und Privatanleihen zahlen müssen (nicht zu verwechseln mit dem Betrag, den Sie zurückerstatten müssen und der oft auch ein Teil des Kapitals ausmacht).

Sehen Sie auch einen pauschalen Zinsbetrag vor, für kurzfristige Bankkredite, die im Laufe des Jahres benötigt werden.

E. Bruttospaune der Selbstfinanzierung

Sie stellt die Gesamtheit des Gewinns dar, den der Unternehmer erzielte. Sie dient der Rückzahlung der Bankanleihen (nur des Kapitalbetrags, da die Zinsen als Finanzierungskosten in die Betriebskosten übergehen) und zur Finanzierung von Einlagen für Neuerungen, Entwicklung, usw. Der ungenutzte Teil des Gewinns verstärkt die Eigenmittel des Unternehmers (Reserve oder Übertrag).

F. Abschreibungen und Provisionen

– Abschreibungen

Die Abschreibungen dienen zur Deckung von Abnutzungen fester Anlagen (Produktionsgeräte). Sie werden auf den Anschaffungspreis der betreffenden Güter berechnet, gemäß den in Kraft befindlichen Steuerrichtlinien. Ihre Buchführung führt im Unternehmen zur Rücklage von Mitteln „als Reserve“ zur Finanzierung der Neuanschaffung von Material und anderen Gebrauchsgegenständen.

– Provisionen

Geben Sie alle Provisionen an, die in Hinsicht auf Deckung von Lasten und eventuellen Verlusten gemacht wurden. Beispiele: Rücklagen für zweifelhafte Forderungen, für Auslandsrisiken (wenn Sie exportieren), usw.

G. Gewinnsteuer

– Gewinnsteuer – Einkommensteuer: ES

Sie betreiben ein persönliches Unternehmen: Geben Sie den, auf der Grundlage Ihrer Familienlage berechneten, mutmaßlichen Betrag Ihrer Einkommensteuer an.

Sie betreiben eine Gesellschaft: Geben Sie den mutmaßlichen Betrag der Einkommensteuer an.

Im vorhergehenden Beispiel ist die Steuer auf dem Gewinn des Jahres gleich null. Das Zwischenergebnis G ist negativ und bedeutet, daß der Unternehmer keinen Gewinn erzielt hat. Sobald das Zwischenergebnis positiv wird, muß man eine Gewinnsteuer in Betracht ziehen, die man vereinfacht auf ungefähr 50 % der Steuergrundlage schätzen kann.

H. Nettoergebnis nach Steuerabzug

Am Ende ergibt das Nettoresultat den Betrag, der dem Betriebseigner für seinen persönlichen Bedarf zur Verfügung steht. Es ist zu empfehlen, daß die persönlichen Ausgaben (nicht verwechseln mit beruflichen Ausgaben) nicht höher sind als das Nettoergebnis vor dem Steuerabzug. Aus dem Beispiel der vorigen Seite geht hervor, daß der Betriebsinhaber kein eigenes Gehalt entziehen kann ohne das Unternehmen zu verschulden. Ebenfalls geht hervor, daß die persönlichen Bedürfnisse von einer anderen Finanzquelle gespeist werden müssen als von denen, die im Finanzierungsplan erwähnt sind.

I. Anzahlung von Gewinnanteilen oder Entnahmen des Unternehmers

Bei Gesellschaften ist es angebracht, den Betrag der an die Teilhaber ausgeschütteten Gewinne anzugeben. Für das private Unternehmen müssen der Betrag des jährlichen Gehalts des Unternehmers sowie die außergewöhnlichen Entnahmen die er vornehmen wird, angeführt werden.

DOSSIER

Schlußfolgerung

J. Nettospanne der Selbstfinanzierung

Die Nettospanne der Selbstfinanzierung stellt die Gesamtheit der Gewinne dar, die dem Unternehmen nach der Entschädigung der Teilhaber oder des Betriebseigners verbleiben. Ist die Nettospanne im ersten oder in den ersten Jahren negativ, so muß sie in allen Fällen nach der Anlaufperiode positiv werden: Das Überleben des Unternehmens hängt davon ab.

2.2 Voraussichtliche Bilanzen

Definition

Im allgemeinen wird die Bilanz dargestellt als die Aufzeichnung dessen, was das Unternehmen besitzt und was es schuldet. Es handelt sich gewissermaßen um das Buchungsabbild des Betriebsvermögens an einem bestimmten Tag. Dies ist gewöhnlich der Schlußtag des Geschäftsjahres.

Die Bilanz gibt nur wenig Aufschluß über die technische Tätigkeit eines Unternehmens, doch gibt sie eine Vorstellung hinsichtlich dessen Finanzstärke, dessen Guthaben sowie dessen Produktionsmittel. Es ist ein Finanzdokument, gewöhnlich dargestellt in einer Übersichtsform mit doppelter Einteilung: Aktiva und Passiva. Die Bilanz wird entweder in Listenform (Untereinanderstellung) oder in Kontenform (Nebeneinanderstellung) angefertigt. Als Hinweis; die Bilanz in Listenform umfaßt folgende Rubriken:

AKTIVA

Gründungskosten

EUROPAGES N'EST PAS POUR LES TIMIDES, IL OUVRE TELLEMENT DE MARCHÉS NOUVEAUX.





EUROPAGES. L'ANNUAIRE EUROPÉEN DES AFFAIRES.
EUREEDIT, 8, rue de l'Hôtel-de-Ville, 92200 Neuilly-sur-Seine, France. Tél: (1) 47 47 03 70.

Être présent dans Europages, c'est prospecter 11 pays européens dans lesquels 286 000 exemplaires parlent de vous.
Ouvrir Europages, c'est rencontrer 130 000 entreprises européennes répertoriées par secteur d'activité.
Europages 5^e édition: pour vendre large et acheter mieux.

Anlagevermögen

- Feste unkörperliche Anlagen
 - Geschäftsfonds
 - Patente
 - Lizenzen
 - Feste körperliche Anlagen
 - Grundstücke
 - Mobiliar
 - Baulichkeiten
 - Material
 - Feste Finanzanlagen
 - Beteiligungen
 - Umlaufvermögen
 - Warenbestand
 - Rohstoffe
 - Halbfertigprodukte
 - Fertigprodukte
 - Kundenforderungen
 - Subsidiarische Mittel
 - Bank-, Postscheck- und Kassenguthaben
- Jahresergebnis: Verlust

PASSIVA

Eigenkapital

- Grundkapital
 - Rücklagen
 - Übertragung aus dem Jahresergebnis
- Schulden über Jahresdauer
- Anleihen
- Schulden unter Jahresdauer
- Lieferanten
 - Staat, zu zahlende Steuern
 - zu zahlende Löhne und Lasten
- Jahresergebnis: Gewinn

Sie stellen fest, daß die Passiva der Bilanz Aufschluß geben über die Herkunft und Zusammensetzung der dem Unternehmen zur Verfügung gestellten Mittel.

Die Aktiva der Bilanz zeigen die Anwendung der Mittel durch das Unternehmen.

Beispiel

Die Zahlen in den folgenden Bilanzen stammen zum Teil aus den vorigen, als Beispiel dienenden Aufstellungen.

	In tausend Franken		
	Ausgangs- bilanz	Endergebnis des 1. Jahres	Endergebnis des 2. Jahres (vor den Ab- schreibungen)
Aktiva:			
Gründungskosten	600	600	600
Anlagevermögen			
Grundstücke	-	-	-
Baulichkeiten	-	-	-
Einrichtungen	6.000	6.000	7.500
Material	3.000	3.000	3.800
	9.000	9.000	11.300
Umlaufvermögen			
Warenbestände	1.800	2.000	2.300
Forderungen	0	800	700
Bankguthaben	600	400	600
	2.400	3.200	3.600
Aktiva - Total:	12.000	12.800	15.500

DOSSIER

Passiva:

Eigenvermögen	4.000	4.000	4.600
Übertrag aus dem Jahresergebnis	-	-	100
Zuschüsse u. Beihilfe	3.200	3.200	3.200
Langfristige Schulden	3.200	3.700	3.500
Kurzfristige Schulden			
Lieferanten	-	1.000	1.200
Staat zu zahlende Steuern	-	-	-
Banken	1.600	200	500
Zwischentotal:	1.600	1.200	1.700
Ergebnis vor Abzug der Steuern und Abschreibungen	-	700	2.400
Passiva Total	12.000	12.800	15.500

Kommentare

Für die Bedürfnisse dieser Darstellung, wurden die Zuschüsse und Beihilfen in den Passiva der Bilanz angeführt. In Wirklichkeit wird der Betrag der erhaltenen Zuschüsse von den betreffenden Bestandteilen des Anlagevermögens abgezogen.

Vom zweiten Jahr an wird die Aufstellung einer voraussichtlichen Bilanz – sowie des voraussichtlichen Gewinn- und Verlustkontos – stark hypothetisch.

Trotzdem ist eine dementsprechende Überlegung notwendig, ja sogar unerlässlich um zu sehen, ob sich die anfänglichen Annahmen bestätigt haben um dann weiter die mögliche Zukunft des neugegründeten Unternehmens vorauszu sehen.

Im Beispiel der vorigen Seite haben wir eine mögliche Entwicklung der verschiedenen Bilanzposten angenommen ohne aber die Veränderung der Beträge von Jahr zu Jahr aufzuzeichnen. Verschiedene Erklärungen in bezug auf diese Veränderungen werden jedoch im Finanzierungsplan ersichtlich.

2.3 Finanzierungsplan

Definition

Als unerläßliche Ergänzung der Bilanz beschreibt und vergleicht der Finanzierungsplan im Laufe des Geschäftsjahres:

- Die neuen finanziellen Einnahmequellen über die das Unternehmen verfügt hat: Selbstfinanzierung, neue Anleihe, Einlagen aus Eigenmittel, aus Kontokorrenten.
- Neue Bedürfnisse oder Nutzungen die durch diese Einnahmequellen finanziert wurden: Neuinvestitionen, Beteiligungen, Darlehen, Anleihenrückzahlung, Erhöhung des Umlaufkapitals, Verlust des Geschäftsjahres (schließt auf eine schlechte Nutzung der Einnahmequellen) ...

Allgemein gesehen kennzeichnet sich jede Nutzung von Mitteln durch

- die Erhöhung eines Aktiv-Postens oder
- die Verminderung eines Passiv-Postens, jede Einnahmequelle durch
- die Erhöhung eines Passiv-Postens oder
- die Verminderung eines Aktiv-Postens.

Die Nützlichkeit einer Finanzierungstafel besteht darin, die Bewegungen der Finanzbestände anzuzeigen und zu wissen wie die Mittel, welche dem Unternehmen im Laufe des Geschäftsjahres zur Verfügung gestellt wurden, zur Verwendung kamen.

2.31. Beispiel

Unter den vielen Finanzierungsplänen die man in Betracht ziehen kann, haben wir denjenigen zurückbehalten, der uns am einfachsten schien. Er besteht darin, von einem Jahr zum andern die Veränderungen der Saldi der verschiedenen Finanzposten zu vergleichen.

	In tausenden von Franken		
	Jahr 0	Jahr 1	Jahr 2
BEDARF:			
Anfangsanlagen	9.600	0	0
Laufende Erneuerungen	0	0	2.300
Andere Bedürfnisse	2.400	800	400
GESAMTBETRÄGE A:	12.000	800	2.700
EINNAHMEQUELLEN:			
Einlagen	4.000	0	700
Zuwendungen u. Prämien	3.200	0	0
Bankanleihen	4.800	- 900	+ 100
Andere Quellen	0	+ 1.000	+ 200
GESAMTBETRÄGE B:	+ 12.000	+ 100	+ 1.000
B - A = Überschuß oder Jahresmangel		- 700	- 1.700

Kommentare

- In unserem Beispiel hat sich der Bilanzposten „Einrichtungen“ von 6 Millionen im ersten Jahr auf 7,5 Millionen im zweiten Jahr erhöht; in einem Jahr also um 1,5 Millionen. Das Material stieg von 3 Millionen auf 3,8 Millionen; ein Unterschied also von 800.000 F. In der Finanzierungstafel finden wir diese beiden Schwankungen unter der Bezeichnung „Laufende Erneuerungen“ wieder (1,5 + 0,8 = 2,3 Millionen). Dasselbe gilt für die anderen Bilanzposten.
- Die Finanzierung der Anfangsanlagen unterbleibt bei der Aufstellung der Finanzierungstafel. Diese Anlagen müssen schon von Anfang an finanziert sein. Es wird nur noch der Geldmittelbedarf der kommenden Jahre in Betracht gezogen.

Schlußfolgerung

Am Ende des Jahres beträgt der zu finanzierende Bedarf 0,7 Millionen. In unserem Beispiel ist dieser Bedarf durch den cash flow gedeckt und geht aus der voraussichtlichen Bilanz hervor. Eine ähnliche Lage finden wir am Ende des Jahres 2, wo der zu finanzierende Bedarf durch die Selbstfinanzierung gedeckt ist.

SAGA
CLASS

The better way to the USA

Renseignements auprès de votre
agence de voyages

ICELANDAIR

Tél. 4798-2470



(aller-retour)

New York

Boston

Washington

Chicago

Orlando

à partir de

24.400.-Flux

24.400.-Flux

24.400.-Flux

26.400.-Flux

28.900.-Flux



Non à l'excommunication...

Oui à la communication!

wordplex

INFORMATION SYSTEMS

Un grand pas a été franchi par WORDPLEX pour l'intégration des PC's.

Avant, les PC's étaient isolés, exclus.

Maintenant ils communiquent non seulement entre eux, mais ont aussi accès aux ressources du système central.

Wordplex Luxembourg

5, rue de l'Industrie

L-1811 Luxembourg

Téléphone: 49 61 67

Télex: 3324 WPX

Foires et Expositions – Avril 1987

1.4.-5.4.1987 – Dortmund – MODELLBAU

Exposition de Modèles Réduits
Tél. : 0231/120 45 21

1.4.-5.4.1987 – Hambourg

Exposition Consacrée à l'Horticulture, aux Outils de Jardinage et à l'Aménagement d'Espaces Verts – Tél. : 040/356 90

1.4.-8.4.1987 – Hannover

Foire de Hanovre Industrie Centre Mondial de Technologies Industrielles – Tél. : 0511/891

2.4.-4.4.1987 – Baden, Autriche – PRASENTA

Salon Professionnel des Cadeaux Publicitaires
Tél. : 0222/266 52 60

3.4.-5.4.1987 – Graz, Autriche – IMA

Salon International des Modèles Réduits – Tél. : 0662/796 95

3.4.-5.4.1987 – Sindelfingen

Salon Professionnel de la Décoration de l'Intérieur

3.4.-12.4.1987 – Genf, Suisse – INNOFINANCE

Salon pour la Promotion et le Financement de l'Innovation
Tél. : 022/36 59 49

3.4.-12.4.1987 – Genf, Suisse

Salon International des Inventions et des Techniques Nouvelles
Tél. : 022/36 59 49

3.4.-13.4.1987 – Nantes, France

Foire Internationale – Tél. : 40/35 75 20

4.4.-13.4.1987 – Lyon, France

Foire Internationale de Lyon – Tél. : 07/222 33 44

4.4.-12.4.1987 – Milan, Italie

Grande Foire d'Avril – Tél. : 02/499 71

4.4.-12.4.1987 – Flandres

Foire de Printemps – Tél. : 091/22 40 22

5.4.-7.4.1987 – Francfort – Interstoff

Salon International des Textiles d'Habillement
Tél. : 069/757 50

5.4.-9.4.1987 – Karlsruhe – HOGAKA

Exposition Interrégionale de l'Hôtellerie – Tél. : 0721/229 01

6.4.-10.4.1987 – Birmingham, Royaume-Uni

Exposition Internationale pour l'Équipement de Construction
Tél. : 01/637 24 00

7.4.-10.4.1987 – Stockholm, Suède – SPCI

Industries de la Pâte à Papier, du Papier du Carton, des Panneaux de Particules et de Fibre et des Dérivés
Tél. : 08/23 52 35

7.4.-11.4.1987 – Stuttgart

Salon Professionnel du Bureau – Tél. : 0711/64 43 49

8.4.-12.4.1987 – Francfort

Foire Internationale de la Fourrure – Tél. : 069/23 02 16

9.4.-12.4.1987 – Vienne, Autriche

Exposition Professionnelle de la Papeterie et des Articles pour le Bureau – Tél. : 0222/931 52 40

10.4.-14.4.1987 – Copenhague, Danemark

Salon International de l'Alimentation – Tél. : 01/51 88 11

10.4.-14.4.1987 – Copenhague, Danemark

TEMA/HOTEL & RESTAURANT

Salon International d'Hôtellerie, de la Restauration et des Collectivités – Tél. : 01/51 88 11

10.4.-14.4.1987 – Londres, Royaume-Uni – IFSEC

Exposition Internationale de Feu, Sécurité et Protection
Tél. : 01/446 82 11

14.4.-16.4.1987 – Londres, Royaume-Uni

Salon International du Livre – Tél. : 01/940 60 65

11.4.-15.4.1987 – Utrecht, Belgique – MACROPAK

Salon International de l'Emballage – Tél. : 030/95 59 11

20.4.-26.4.1987 – Zagreb, Yougoslavie

Foire Internationale de Printemps – Tél. : 41/51 16 66

22.4.-25.4.1987 – Zurich, Suisse – LOGIC

Exposition de l'Informatique – Tél. : 01/62 57 72

23.4.-26.4.1987 – Stuttgart – ISA & IWA

Bourse Internationale des Collectionneurs -
Bourse Internationale des Armes avec Bourse des Monnaies
Tél. : 0711/258 90

23.4.-26.4.1987 – Innsbruck, Autriche

Foire de Printemps - Construction, Logement, Jardin et Loisirs
Tél. : 05222/259 11

23.4.-30.4.1987 – Bâle, Suisse

Foire Européenne de l'Horlogerie et de la Bijouterie
Tél. : 061/26 20 20

23.4.-1.5.1987 – Amsterdam, Pays-Bas – INTERIEUR RAI

Exposition Internationale de la Décoration Intérieure
Tél. : 020/541 14 11

23.4.-3.5.1987 – Amsterdam, Pays-Bas

Salon International des Arts Ménagers – Tél. : 020/541 14 11

24.4.-3.5.1987 – Liège, Belgique

Foire Commerciale de Printemps – Tél. : 32/41 77 19 34

24.4.-3.5.1987 – Trèves – MA

Exposition Régionale – Tél. : 0651/411 30

25.4.-3.5.1987 – Strasbourg, France

Salon des Antiquaires

25.4.-3.5.1987 – Strasbourg, France

Salon de l'Habitat et de l'Équipement

25.4.-3.5.1987 – Strasbourg, France

Foire de Printemps

25.4.-3.5.1987 – Graz, Autriche

Foire Internationale de Printemps – Tél. : 0316/796 91

26.4.-27.4.1987 – Dortmund

Exposition Spécialisée d'Articles Courants de Coiffeurs
Hygiène du Corps, Cosmétiques – Tél. : 0231/120 45 21

26.4.-28.4.1987 – Dusseldorf – IGEDO

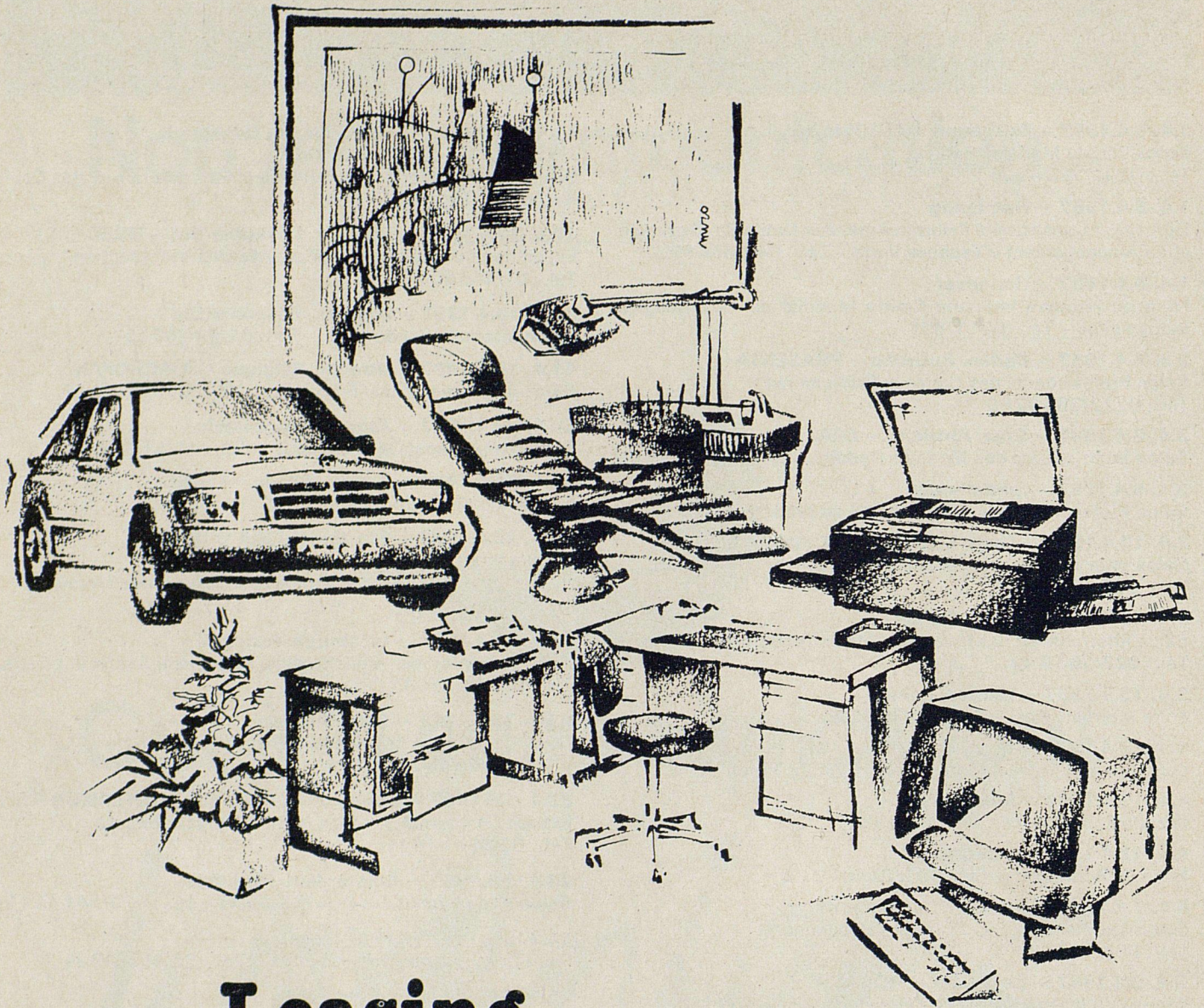
Salon International du Prêt-à-Porter Féminin
Tél. : 0211/45 07 71

Sie investieren in Ihrem Unternehmen

- Wir helfen Ihnen bei der Aufstellung Ihres Finanzierungsplanes.
- Wir beraten Sie über die staatlichen Investitionshilfen.
- Unter gewissen Voraussetzungen übernehmen wir eine Bürgschaft und erleichtern somit die Aufnahme eines Darlehens bei einem Finanzinstitut.

Mutualité de Cautionnement et d'Aide aux Commerçants s.c.

Boîte postale 1503 – LUXEMBOURG – Tél. : 43 58 53



Leasing

La bonne formule de financement.
Pour les indépendants, les PME,
les commerçants, artisans...

pour
tout renseignement
ou conseil
tél. 44.99.14.12.



**CREDIT
EUROPEEN**
DEPARTEMENT LEASING


Luxembourg (4×), Esch-Alzette (2×),
Bettembourg, Differdange, Dudelange, Pétange,
Rodange, Ettelbruck, Mersch et Wiltz

Liquidations et ventes spéciales

Les ventes sous forme de liquidations telles qu'elles ont été autorisées par le Ministère des Classes Moyennes sur base de l'article 8 de la loi du 27 novembre 1986 réglementant certaines pratiques commerciales et sanctionnant la concurrence déloyale. Situation au 20.03.87

Entreprises	N° autorisation	Durée autorisée	Motif de liquidation
BECKER Fabienne Mme 12, avenue de la Porte Neuve Luxembourg	c27/1986	02.02.87 - 30.04.87	Déménagement
BESCH Jacques 31, av. de la Liberté 1931 Luxembourg	c21/1986	15.01.87 - 15.04.87	Déménagement
BINTENER Jules 29, rue Adolphe Krieps 4605 Differdange	c3/1986	02.01.87 - 23.03.87	Déménagement
DEGRAND Adèle 46, rue Principale 9806 Hosingen	c15/1986	02.01.87 - 30.06.87	Cessation totale
DIEDERICH René 3, rue de la Gare 4734 Pétange	c10/1986	14.01.87 - 12.10.87	Cessation totale
EIRES Dolores 32, rue du Brill Esch/Alzette	c41/1987	13.02.87 - 12.02.88	Cessation totale
ELECTRO-LESSEL S.à.r.l. Luxembourg	c33/1986	28.01.87 - 01.04.87	Cessation totale
GREINER Jacqueline Belle Etoile Bertrange	c60/1987	23.03.87 - 20.06.87	Transformation immobilière
HARYSPORTS S.à.r.l. 7, place de la Libération Diekirch	c48/1987	04.03.87 - 03.03.88	Cessation totale
HOME DECOR S.à.r.l. 38, rue de Strasbourg 2560 Luxembourg	c13/1986	02.01.87 - 31.10.87	Cessation totale
IBENDAHL Brigitte 16, rue de la Chapelle 3392 Roedgen	c1/1986	02.01.87 - 03.12.87	Cessation totale
JACOBY Doris 12, rue de l'Alzette 4010 Esch/Alzette	c38/1987	01.02.87 - 30.04.87	Cessation totale
KRECKE Charles (Maison) S.à.r.l. 99, rue de l'Alzette 4011 Esch/Alzette	c25/1986	15.02.87 - 14.02.88	Cessation totale
KUTTEN Joseph 135, rue Lentz Bettembourg	c55/1987	16.03.87 - 15.03.88	Cessation totale
LOUVIGNY Fourrures S.à.r.l. 21, rue Louvigny Luxembourg	c12/1986	. . . - 16.11.87	Cessation totale
MANGENEY Charles 22, Grand-Rue 1660 Luxembourg	c34/1987	01.03.87 - 01.03.88	Cessation totale
MEKNES Boutique S.à.r.l. Centre Nobilis Luxembourg	c50/1987	04.03.87 - 31.03.87	Déménagement
MODENA SHOP S.à.r.l. 11, av. de la Gare 1611 Luxembourg	c45/1987	01.03.87 - 31.05.87	Transformation immobilière

Entreprises	N° autorisation	Durée autorisée	Motif de liquidation
PERSEPOLIS S.à.r.l. 33, av. de la Liberté Luxembourg	c14/1986	02.02.87 - 01.03.87	Déménagement
REDING-HIRSCH Andrée Helfent/Bertrange	c30/1986	01.02.87 - 31.01.88	Cessation totale
SCHAAL Paul et Fils S.à.r.l. 46, rue G.-D. Charlotte Mersch	c56/1987	16.03.87 - 31.05.87	Déménagement
SCHMIDT Romain 30, av. de la Gare 1610 Luxembourg	c5/1986	27.01.87 - 26.01.88	Cessation totale
SEIDEL Irène Dudelange	c51/1987	05.03.87 - 04.03.88	Cessation totale
SIMON Gabriel Rodange	c8/1986	02.01.87 - 21.07.87	Cessation totale
SPORTS NL S.à.r.l. 9, Grand-Rue 7630 Grevenmacher	c57/1987	20.03.87 - 19.03.88	Cessation totale
STEFFEN Edouard 14, rue d'Arlon Oberpallen	c22/1986	14.01.87 - 14.04.87	Cessation totale
STERNBERG S.e.c.s. Esch/Alzette	c53/1987	01.04.87 - 31.03.88	Cessation totale
STERNBERG S.e.c.s. Luxembourg	c53/1987	01.04.87 - 31.03.88	Cessation totale
THULL Fernand Pétange	c64/1987	04.04.87 - 03.04.88	Cessation totale
THILL Joseph (Maison) S.à.r.l. 87, Grand-Rue 9051 Ettelbruck	c36/1987	10.02.87 - 09.02.88	Cessation totale
URBANY Lucie Luxembourg	c37/1987	07.02.87 - 28.02.87	Cessation totale
WECH Monique 20, rue Beaumont Luxembourg	c47/1987	02.03.87 - 01.03.88	Cessation totale
ZITA Modes S.à.r.l. 31, rue Zithe 2763 Luxembourg	c31/1987	19.01.87 - 18.04.87	

COMPTABILITÉ GÉNÉRALE DE LUXEMBOURG			TRANS WORLD BUSINESS AND TRUST COMPANY OF LUXEMBOURG	
TOUS LES SERVICES D'UNE FIDUCIAIRE COMPÉTENTE ET AVANCÉE		UNE ORGANISATION MONDIALE POUR L'EXÉCUTION DE TOUTES OPÉRATIONS COMMERCIALES, CIVILES, FINANCIÈRES		
<i>Registre de Commerce de Luxembourg :</i> A-26425		<i>Renseignements :</i> Mme Josette MULLER, Dir. Admin.		
Téléphone : 2 02 98 (5 lignes) 47 41 64 (5 lignes)	Bureaux : 82, avenue Victor Hugo LUXEMBOURG		Télex : 1856 TOSON LU	

Projets de loi et de règlements soumis pour avis à la Chambre de Commerce

Ministère de l'Environnement

- Projet de règlement grand-ducal relatif aux installations de combustion alimentées en combustibles liquides ou gazeux.
 - Projet de règlement grand-ducal relatif à la teneur en soufre des fuels-oils lourds.
-
- Projet d'arrêté ministériel relatif à la collecte et à l'élimination des résidus de mercure d'origines diffuses.

Ministère des Finances

Projet de règlement grand-ducal portant application de la directive 86/361/CEE du Conseil du 24 juillet 1986 concernant la première étape de la reconnaissance mutuelle des agréments d'équipements terminaux de télécommunication.

Ministère de la Santé

Projet de règlement grand-ducal concernant la recherche de résidus dans les animaux et dans les viandes fraîches.

Ministère de la Sécurité sociale

Projet de règlement grand-ducal ayant pour objet de proroger et de modifier le règlement grand-ducal du 13 juin 1984 fixant, en exécution de l'article 19 paragraphe 2 de la loi du 19 décembre 1983 concernant le budget des recettes et des dépenses de l'Etat pour l'exercice 1984, les indemnités revenant aux membres des organes des organismes de sécurité sociale.

Ministère de l'Education nationale

Instruction ministérielle du 30 avril 1987 fixant, pour la période du 1^{er} mai 1988, les modalités d'organisation et de procédure ainsi que les programmes des examens de fin d'apprentissage institués par la loi modifiée du 21 mai 1979 portant 1. organisation de la formation professionnelle et de l'enseignement secondaire technique; 2. organisation professionnelle continue dans les professions de restaurateur et d'hôtelier-restaurateur.



**UNE VIS A BOIS TETE
HEXAGONALE 10 MM
L. 70 MM ACIER CHROME
CA EXISTE ! OU ?**

FACILE!!! Cette vis ainsi que 35.000 autres produits se trouvent dans "le Kompass,,

KOMPASS

No 1 de L'INFORMATION



INDUSTRIELLE & COMMERCIALE

Kompass Luxembourg s.à.r.l. - 12, rue Ste Zithe - 2763 Luxembourg
Téléphone 49 60 51

Séminaire: Aides à la croissance des PME

La Communauté européenne a manifesté au cours des dernières années un intérêt sans cesse croissant pour les PME et s'efforce d'adapter ses différentes actions afin d'aider ces entreprises le plus efficacement possible. C'est dans ce contexte de prise de conscience du rôle essentiel que les PME jouent dans l'économie européenne que la Commission, en collaboration avec l'UNICE (Union des Industries de la Communauté Européenne), a décidé de lancer sur tout son territoire une vaste campagne pour les informer des instruments qu'elle met à leur disposition.

Plus de 100 séminaires vont être organisés d'ici septembre prochain. Leur conduite en Belgique, au Danemark, en Espagne, en France, en Grèce, en Italie, au Luxembourg, aux Pays-Bas, au Portugal et dans la partie nord de l'Allemagne a été confiée à Arthur Andersen & Co.

L'essentiel de chaque séminaire consistera en un exposé des mesures prises par la Communauté pour assister les PME. Parmi celles-ci, on distingue des mesures d'assistance financière (prêts ou aides) et d'assistance à la collaboration transnationale. Ce premier exposé sera suivi d'un second, plus bref, relatif à la préparation d'un bon plan d'affaire. En effet, l'intervention communautaire n'est jamais automatique: elle ne s'obtient que dans des buts bien précis et selon des critères bien déterminés. Et dans tous les cas, il faut « vendre » son projet, montrer qu'il est viable et intéressant.

Dans le but de diffuser l'information la plus claire possible, les experts d'Arthur Andersen & Co. ont prévu de soutenir leurs exposés par la projection de diapositives. Des exemples seront cités le plus souvent possible. L'intention n'est pas d'entrer dans une description technique des différents instruments communautaires mais d'expliquer clairement et de la façon la plus réaliste possible aux PME

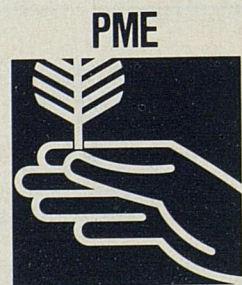
ce qu'elles peuvent espérer en retirer et quelles en sont les conditions d'accès.

Pour le Luxembourg, deux séminaires sont prévus. Le premier, qui aura lieu le 30 avril prochain, sera organisé en collaboration avec la Fédération des Industriels et la Chambre de Commerce. Un deuxième séminaire est prévu pour le 26 mai 1987 en collaboration avec la Chambre des Métiers.

L'exposé sur les mesures communautaires couvrira notamment les prêts et les aides. Parmi les prêts, on distingue les prêts de la BEI (Banque Européenne d'Investissement), de la CECA (Communauté Européenne du Charbon et de l'Acier), et ceux accordés grâce au NIC (Nouvel Instrument Communautaire). Des aides peuvent être obtenues du FSE (Fonds Social Européen), du FEOGA (Fonds Européen d'Organisation et de Garantie Agricole), du FEDER (Fonds Européen de Développement Régional). Les entreprises peuvent aussi obtenir de l'argent pour financer leur recherche pourvu qu'elle corresponde à un programme communautaire (par exemple, BRITE, ESPRIT,...).

En plus d'assister les entreprises financièrement, la Communauté les aide aussi d'autres façons. Le Bureau de Rapprochement des Entreprises (BRE) favorise la coopération entre entreprises situées à l'intérieur de la Communauté tout comme le Centre pour le Développement Industriel (CDI) favorise les contacts entre les entreprises de la Communauté et des pays d'Afrique, des Caraïbes et du Pacifique (pays ACP). L'aide financière accordée à ces derniers pays accroît les chances pour les entreprises de la Communauté d'y passer des contrats. La Communauté a aussi imaginé le Groupement Européen d'Intérêt Economique (GEIE) qui devrait bientôt favoriser la coopération transnationale des PME.

**CHAMBRE DE COMMERCE
FEDERATION DES INDUSTRIELS
ARTHUR ANDERSEN & Co**



**AIDES À LA
CROISSANCE**

Invitation au séminaire

PME – Aides à la croissance

30 avril 1987 à 16 heures

Salle de réunion de l'Hôtel de la Chambre de Commerce, 7, rue Alcide de Gasperi, Luxembourg/Kirchberg.

Renseignez-vous auprès de la **FEDIL**, tél.: 43 53 66, ou de la **Chambre de Commerce**, tél.: 43 58 53

TUNISIE: « Partenariat 1987 »

Une rencontre internationale (« Partenariat 87 ») entre promoteurs industriels tunisiens et partenaires des pays industrialisés aura lieu à Tunis du 10 au 12 juin 1987 :

- Six cents entreprises tunisiennes classées par branche d'activité sont disposées à développer différentes formes de coopération.
- Soixante dix projets identifiés par les banques de développement et l'Agence de Promotion des Investissements sont présentés pour la recherche d'un partenaire technique.

Cette manifestation est une véritable bourse de l'offre et de la demande de coopération industrielle. Elle vous permettra de nouer des relations d'affaires pour le développement de votre entreprise et l'élargissement de vos marchés. PARTENARIAT 87 bénéficie de l'appui et du concours de la Communauté Economique Européenne et de l'Organisation des Nations Unis pour le Développement Industriel.

Il est à rappeler que pour renforcer leur coopération industrielle, la Tunisie et l'UEBL ont tenu à créer un environnement économique favorable.

Pour toute demande d'informations complémentaires et pour recevoir le catalogue des partenaires tunisiens, vous êtes priés de vous adresser à API - Tunisie, Délégation Générale du Bénélux, 4, rue de l'Industrie, B-1040 Bruxelles.
Tél. : 02/512.93.27 - Tx : 64966

Propositions d'affaires

Les entreprises intéressées aux propositions d'affaires mentionnées ci-dessous sont priées de contacter la Chambre de Commerce.

Représentations – Handelsvertretungen

- Société allemande cherche représentant commercial pour la Belgique et le Luxembourg pour la vente de petits transformateurs, transformateurs toroïdaux et matières à enrouler spéciales.
- Fabricant allemand en luminaires, spécialisé en éclairage de rues, autoroutes, chemins de fer, écluses, protection d'objets, feux de signalisation et accessoires, recherche entreprise introduite, pour lui confier une représentation.
- Constructeur allemand de machines cherche pour la vente d'appareils de nettoyage à haute pression, contacts avec importateurs, grossistes ou revendeurs pour le Luxembourg et la Belgique.

Propositions de coopération

- Fabricant portugais de pièces et accessoires pour véhicules à moteur et d'échaffaudages pour construction civile cherche partenaire pour coopération en vue de développement en commun d'échanges de technologie et de joint-marketing.
- Industrie métallo-mécanique légère portugaise, fabricant des radiateurs, des chaînes en acier pour mécaniques, cherche partenaire ayant mêmes activités ou produisant d'autres produits s'intégrant dans l'activité pour la coopération non-contractuelle dans le domaine du know-how, de la production, des ventes, la recherche et le développement.
- Fabricant espagnol de ventilateurs et installations climatisation pour usage industriel, cherche partenaire ayant mêmes activités pour coopération en vue d'échange de know-how et de technologie.

CEBIT '87
4.-11.3.87

INTERCOPE TelexBox

Halle 3,
Stand E 10

30xx
43xx
9370
/36, /38
PC



DISOSS
PROFS
Text/370
BÜRO/3x
PC Text3 u. a.

Die integrierte Telex-Lösung für alle IBM-Systeme!

INTERCOPE GmbH
Bebelallee 72
D-2000 HAMBURG 60
Telefon 0 40/5 11 00 99
Telex 212 959 cope

INTERCOPE s.a.r.l.
9, rue de Bitbourg
L-1273 LUXEMBOURG
Telefon 43 61 63
Telex 60 230 icope

Bisher vertreten
in
den Ländern
A, B, CH, F, I, NL
und GB

LUXINNOVATION

7, rue Alcide de Gasperi
B.P. 1304
L-1013 Luxembourg

Téléphone : 43 62 63

Télex : 2784 sidlux lu

*L'argent
c'est notre
métier,*

ne le placez pas
sans nous consulter



KREDIETBANK
S.A. LUXEMBOURGEOISE

votre partenaire

Luxembourg
43, boulevard Royal · tél. 47 971
37, rue Notre-Dame

Echternach
23, place du Marché · tél. 72 90 21

Esch-sur-Alzette
7, rue Xavier Brasseur · tél. 54 19 81

Ettelbruck
4, avenue J.-F. Kennedy · tél. 81 27 7