



Exposé des motifs

Le présent projet de règlement grand-ducal vise la modification du règlement grand-ducal du 15 juillet 2022 désignant zone spéciale de conservation la zone « Grosbous - Seitert ».

Le présent projet de règlement grand-ducal vise à élargir la zone spéciale de conservation dénommée « Grosbous - Seitert » sise sur les territoires des communes de Groussbus-Wal et de Vichten située au Sud-Est de la localité de Grosbous et au Nord-Ouest de la localité de Vichten, en exécution des articles 2, 4, 31 à 35 et 37 de la loi modifiée du 18 juillet 2018 concernant la protection de la nature et des ressources naturelles.

En effet, la zone spéciale de conservation « Grosbous - Seitert » a déjà été désignée conformément à la loi précitée du 18 juillet 2018, et ses objectifs de conservation sont précisés par le règlement grand-ducal précité du 15 juillet 2022.

Cependant, à la suite des entrevues avec les représentants de la Commune de Groussbus-Wal prévoyant l'extension de ladite zone spéciale de conservation, basée sur différentes informations issues de cartographies et inventaires récents, une modification du règlement grand-ducal précité du 15 juillet 2022 s'impose. Cette modification inclut une adaptation de la surface de la zone « Grosbous - Seitert » et de l'annexe du règlement grand-ducal, ainsi qu'une actualisation des objectifs et mesures de ladite zone spéciale de conservation.

Les informations relatives à la valeur écologique de la zone « Grosbous - Seitert » figurent dans la description scientifique ainsi que dans le document intitulé « Stellungnahme zur Schutzwürdigkeit der beiden Waldgebiete « Saitert » bei Grosbous und « Saitert » bei Mertzig ».



Projet de règlement grand-ducal modifiant le règlement grand-ducal du 15 juillet 2022 désignant zone spéciale de conservation la zone « Grosbous - Seitert »

Nous Guillaume, Grand-Duc de Luxembourg, Duc de Nassau ;

Vu les articles 2, 4, 31 à 35 et 37, de la loi modifiée du 18 juillet 2018 concernant la protection de la nature et des ressources naturelles ;

Les avis de la Chambre ... et de la Chambre ... ayant été demandés ;

Le Conseil d'État entendu ;

Sur le rapport du Ministre de l'Environnement, du Climat et de la Biodiversité, et après délibération du Gouvernement en conseil ;

Arrêtons :

Art. 1^{er}. L'article 3 du règlement grand-ducal du 15 juillet 2022 désignant zone spéciale de conservation la zone « Grosbous - Seitert » est modifié comme suit :

1° Au point 1°, les termes « maintien, voire » sont insérés avant les termes « rétablissement de l'état de conservation » ;

2° Le point 3° est modifié comme suit :

- a) À la lettre c), les termes « aménagement de lisières structurées et d'îlots de vieillissement ; » sont supprimés ;
- b) À la suite de la lettre c), il est inséré une lettre d) nouvelle libellée comme suit :
« d) aménagement de lisières structurées et d'îlots de vieillissement ; » ;

3° Le point 4° est modifié comme suit :

- a) À la lettre a), les termes « aménagement de lisières structurées et d'îlots de vieillissement ; » sont supprimés ;
- b) À la suite de la lettre a), il est inséré une lettre *abis*) nouvelle libellée comme suit :
« *abis*) aménagement de lisières structurées et d'îlots de vieillissement ; » ;

4° Le point 5° est modifié comme suit :

- a) La phrase liminaire est complétée par les termes « et des chênaies pédonculées ou des chênaies-charmaies sub-atlantiques et médio-européennes du *Carpinion betuli* (9160) » ;
- b) À la suite de la lettre a), il est inséré une lettre *abis*) nouvelle libellée comme suit :
« *abis*) préservation et restauration des micro-stations ; » ;
- c) À la lettre c), le point final est remplacé par un point-virgule ;



d) À la suite de la lettre c), il est inséré une lettre d) nouvelle libellée comme suit :

« d) aménagement d'îlots de vieillissement ; » ;

5° À la suite du point 5°, il est inséré un point 6° nouveau libellé comme suit :

« 6° maintien, voire rétablissement de l'état de conservation favorable de la population du Dicrane vert
Dicranum viride :

- a) préservation et restauration des futaies feuillues ;
- b) préservation de gros arbres, d'arbres de classes d'âge avancées, d'arbres biotopes et d'arbres morts ;
- c) aménagement d'îlots de vieillissement. ».

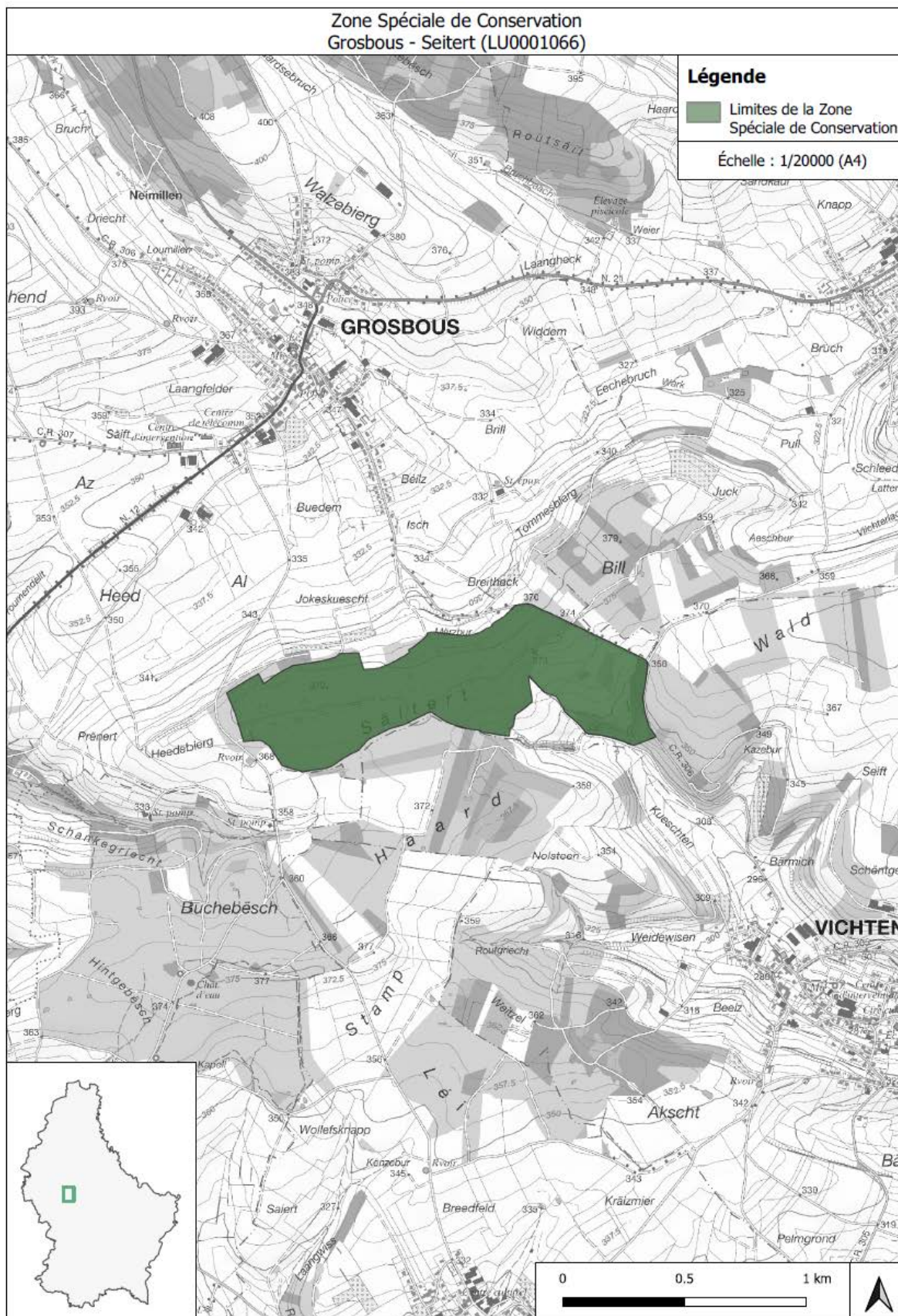
Art. 2. À l'article 5 du même règlement, les termes « 21,61 hectares » sont remplacés par les termes « 61,84 hectares ».

Art. 3. L'annexe du même règlement est remplacée par l'annexe du présent règlement.

Art. 4. Le ministre ayant l'Environnement dans ses attributions est chargé de l'exécution du présent règlement qui sera publié au Journal officiel du Grand-Duché de Luxembourg.



Annexe





Commentaire des articles

Ad art. 1^{er}.

Cet article énonce les modifications apportées aux objectifs spécifiques de conservation et mesures de conservation spéciales des habitats et espèces d'intérêt communautaire visés à l'article 3 du règlement grand-ducal du 15 juillet 2022 désignant zone spéciale de conservation la zone « Grosbous - Seitert » pour lesquels la zone est désignée. L'article complète également les habitats et espèces d'intérêt communautaire ainsi que les objectifs et mesures de conservation spéciales qui s'y ajoutent à la suite de l'extension de ladite zone, sur base de leur état de conservation et de leurs exigences écologiques spécifiques respectives.

Ad art. 2.

Cet article signale le changement de la superficie en hectares de la zone spéciale de conservation indiquée à l'article 5 du règlement grand-ducal précité du 15 juillet 2022 qui résulte de l'extension de ladite zone.

Ad art. 3.

Cet article vise la substitution de l'annexe du règlement grand-ducal précité du 15 juillet 2022, à savoir le plan topographique adapté qui tient compte de l'extension de la zone spéciale de conservation « Grosbous - Seitert ».

Ad art. 4.

Cet article contient la formule exécutoire.



Règlement grand-ducal du 15 juillet 2022 désignant zone spéciale de conservation la zone « Grosbous - Seitert »

Texte coordonné

Art. 1^{er}.

Est désignée zone spéciale de conservation et déclarée obligatoire la zone « Grosbous- Seitert », ci-après la « zone spéciale de conservation », référencée sous le code LU0001066, et faisant partie intégrante du réseau Natura 2000.

Art. 2.

La zone spéciale de conservation est désignée en vue :

- 1° du maintien ou, le cas échéant, du rétablissement de l'état de conservation favorable des habitats et espèces d'intérêt communautaire mentionnés à l'article 3 ;
- 2° de la préservation, du maintien ou, le cas échéant, du rétablissement de la structure et des fonctions spécifiques des habitats d'intérêt communautaire mentionnés à l'article 3, ainsi que de l'état de conservation de leurs espèces typiques ;
- 3° de la préservation, du maintien ou, le cas échéant, du rétablissement d'une diversité, d'une superficie et d'une qualité des habitats des espèces d'intérêt communautaire mentionnées à l'article 3 ;
- 4° de la protection contre les perturbations touchant les espèces d'intérêt communautaire mentionnées à l'article 3, pour autant que ces perturbations soient susceptibles d'avoir un effet significatif eu égard aux objectifs du présent article ;
- 5° de sa contribution à la cohérence du réseau Natura 2000 tant au niveau national qu'au sein de l'Union européenne.

Art. 3.

Les objectifs spécifiques de conservation de la zone spéciale de conservation, ainsi que les mesures de conservation spéciales à assurer afin de maintenir ou, le cas échéant, rétablir l'état de conservation favorable des habitats et espèces d'intérêt communautaire visés, en l'occurrence à travers les mesures de conservation visées aux articles 32 à 35 et 37 de la loi modifiée du 18 juillet 2018 concernant la protection de la nature et des ressources naturelles, sont :

- 1° **maintien, voire** rétablissement de l'état de conservation favorable de la population du Triton crêté *Triturus cristatus* :
 - a) préservation et restauration des plans d'eau, ainsi que des zones humides, structures paysagères et boisements feuillus limitrophes ;
 - b) amélioration de la connectivité écologique ;
- 2° maintien, voire rétablissement de l'état de conservation favorable des lacs et plans d'eau eutrophes naturels avec végétation du *Magnopotamion* ou *Hydrocharition* (3150) :
 - a) préservation et restauration des plans d'eau ;
 - b) aménagement de bandes de protection herbagères autour des plans d'eau ;
- 3° maintien, voire rétablissement de l'état de conservation favorable de la population du Murin de Bechstein *Myotis bechsteinii* :



- a) préservation et restauration de futaies feuillues stratifiées irrégulières présentant des strates herbacées et arbustives ;
- b) préservation de gros arbres, d'arbres de classes d'âge avancées, d'arbres biotopes et d'arbres morts ;
- c) préservation et restauration de mardelles ; ~~aménagement de lisières structurées et d'îlots de vieillissement ;~~
- d) aménagement de lisières structurées et d'îlots de vieillissement ;**

4° maintien, voire rétablissement de l'état de conservation favorable de la population du Grand Murin *Myotis myotis* :

- a) préservation et restauration de futaies feuillues de classes d'âge avancées ; ~~aménagement de lisières structurées et d'îlots de vieillissement ;~~
- abis) aménagement de lisières structurées et d'îlots de vieillissement ;**
- b) amélioration de la connectivité écologique ;

5° maintien, voire rétablissement de l'état de conservation favorable des hêtraies de l'*Asperulo-Fagetum* (9130) **et des chênaies pédonculées ou des chênaies-charmaies sub-atlantiques et médio-européennes du *Carpinion betuli* (9160) :**

- a) préservation et restauration des futaies feuillues ;
- abis) préservation et restauration des micro-stations ;**
- b) préservation de gros arbres, d'arbres de classes d'âge avancées, d'arbres biotopes et d'arbres morts ;
- c) aménagement de lisières structurées ;
- d) aménagement d'îlots de vieillissement ;**

6° maintien, voire rétablissement de l'état de conservation favorable de la population du Dicrane vert *Dicranum viride* :

- a) préservation et restauration des futaies feuillues ;**
- b) préservation de gros arbres, d'arbres de classes d'âge avancées, d'arbres biotopes et d'arbres morts ;**
- c) aménagement d'îlots de vieillissement.**

Art. 4.

Les mesures de conservation spéciales de la zone spéciale de conservation sont déclinées en objectifs opérationnels et précisées dans un plan de gestion approprié.

Art. 5.

La délimitation de la zone spéciale de conservation est indiquée sur le plan figurant en annexe. La zone spéciale de conservation couvre une superficie totale de ~~21,61 hectares~~ **61,84 hectares.**

Art. 6.

Le règlement grand-ducal du 6 novembre 2009 portant désignation des zones spéciales de conservation est modifié comme suit :

1° À l'article 4, le point (40.) est supprimé.

2° L'annexe 1 est modifiée comme suit :

- a) Au tableau 1, la ligne portant le numéro 40, faisant référence au site LU0001066, est supprimée.
- b) À la carte 1, la référence au site LU0001066 est supprimée.
- c) Au tableau 2, la ligne portant le numéro LU0001066 est supprimée.



d) Au tableau 3, la ligne portant le numéro LU0001066 est supprimée.
3° À l'annexe 2, la carte portant le titre « Zone Spéciale de Conservation "Grosbous - Seitert" (LU0001066) » est supprimée.

Art. 7.

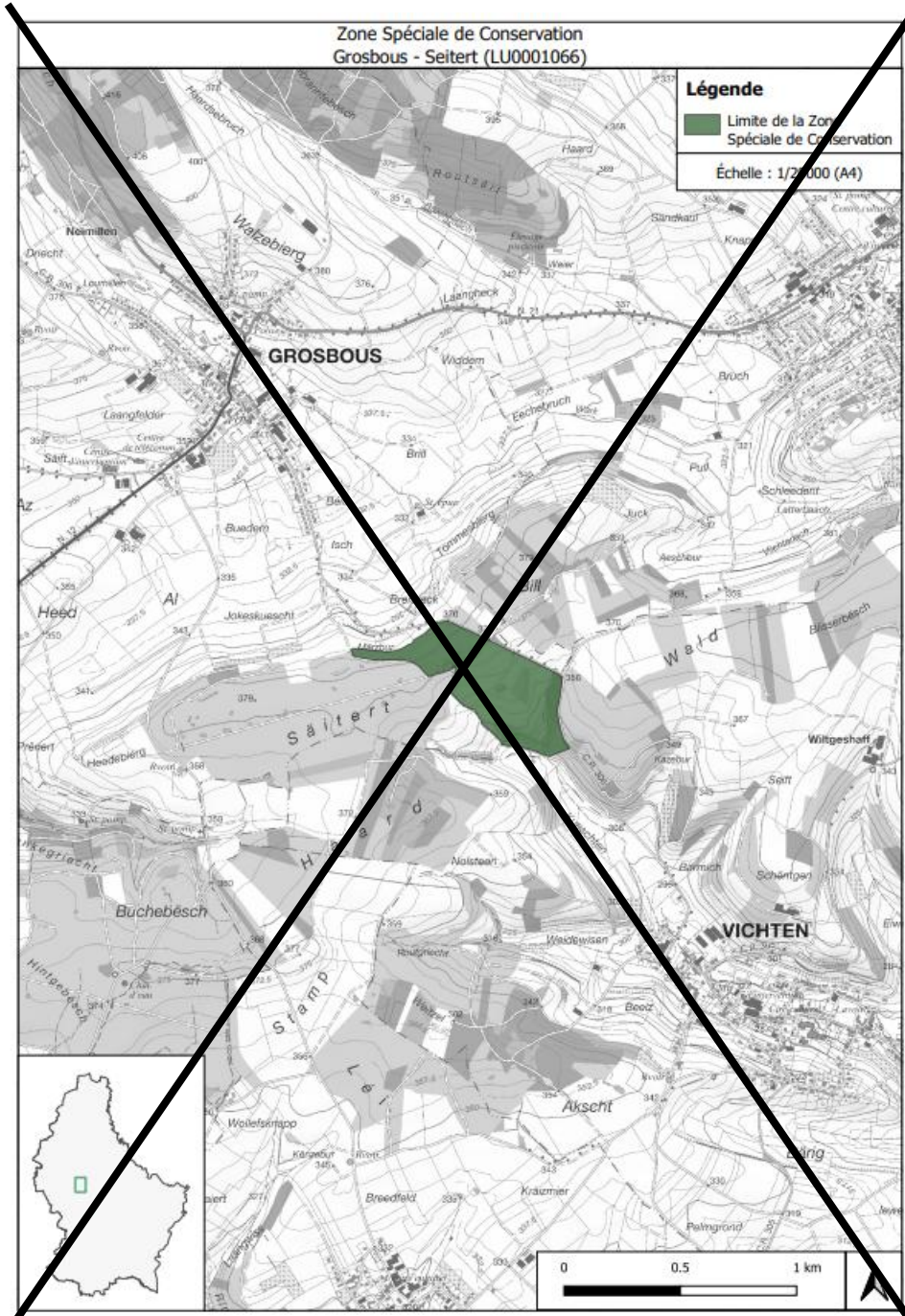
La référence au présent règlement se fait sous la forme suivante : « Règlement grand-ducal du 15 juillet 2022 désignant zone spéciale de conservation la zone « Grosbous - Seitert » ».

Art. 8.

Notre ministre ayant l'Environnement dans ses attributions est chargé de l'exécution du présent règlement qui sera publié au Journal officiel du Grand-Duché de Luxembourg.

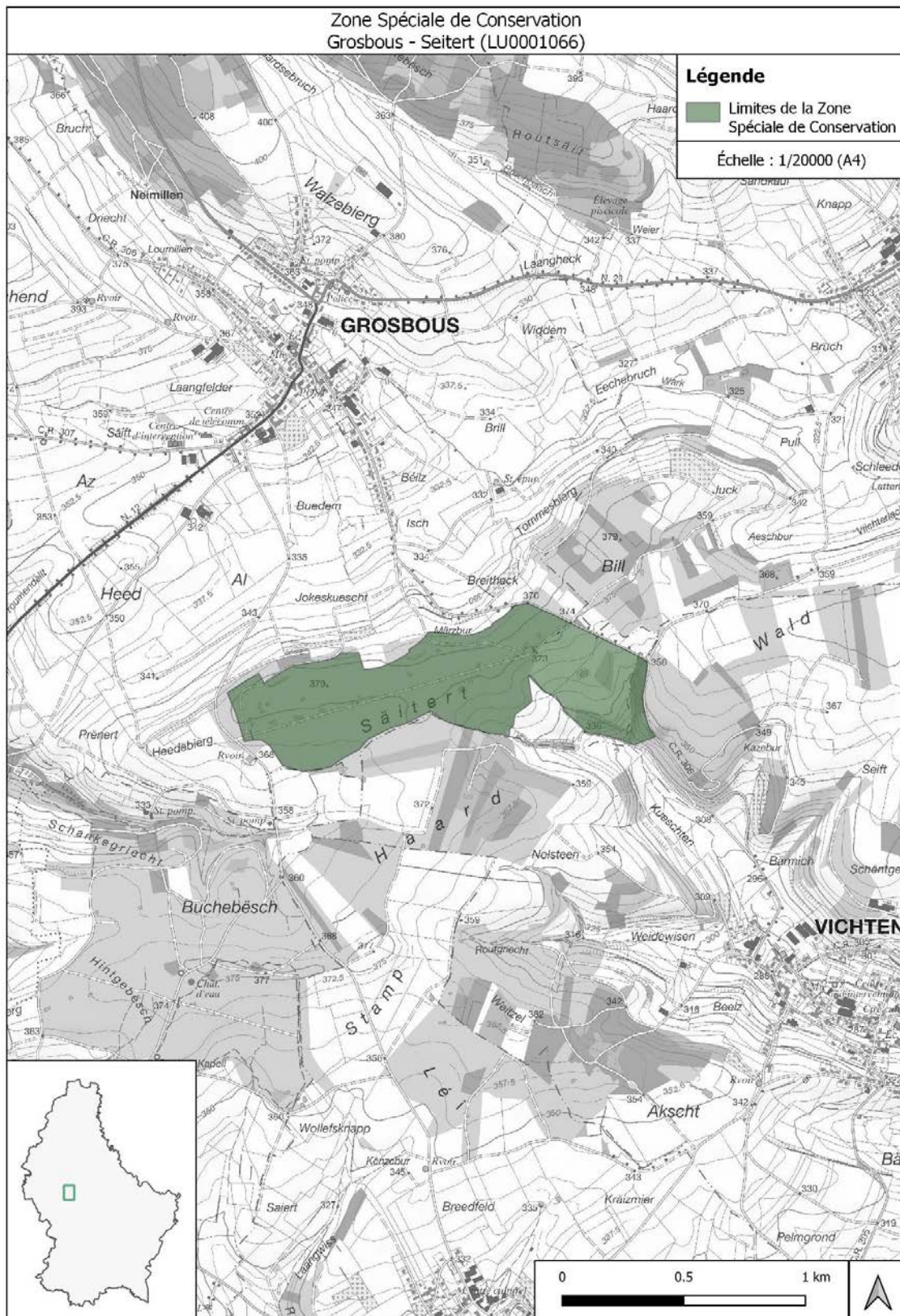


ANNEXE





LE GOUVERNEMENT
DU GRAND-DUCHÉ DE LUXEMBOURG
Ministère de l'Environnement, du Climat
et de la Biodiversité





Fiche financière

Le présent projet n'a pas d'impact sur le budget de l'État.



FICHE D'ÉVALUATION D'IMPACT MESURES LÉGISLATIVES, RÉGLEMENTAIRES ET AUTRES



La présente page interactive nécessite au minimum la version 8.1.3 d'Adobe Acrobat® Reader®. La dernière version d'Adobe Acrobat Reader pour tous systèmes (Windows®, Mac, etc.) est téléchargeable gratuitement sur le site de [Adobe Systems Incorporated](https://www.adobe.com/fr/acrobat/reader-main.aspx).

1. Coordonnées du projet

Intitulé du projet :	Projet de règlement grand-ducal modifiant le règlement grand-ducal du 15 juillet 2022 désignant zone spéciale de conservation la zone « Grousbous - Seitert »		
Ministre initiateur :	Le Ministre de l'Environnement, du Climat et de la Biodiversité		
Auteur(s) :	Elisabeth Kirsch / Svenja Stoltz		
Téléphone :	247 - 86883 / 86848	Courriel :	elisabeth.kirsch@mev.etat.lu / svenja.stoltz@mev.etat.lu
Objectif du projet :	Le présent projet a pour objectif la modification du règlement grand-ducal du 15 juillet 2022 désignant zone spéciale de conservation la zone « Grousbous - Seitert ». Adaptation de la délimitation sur demande de la commune de Grousbous-Wal: classement de la parcelle cadastrale 313/4154 en zone Natura 2000 Actualisation des objectifs et mesures de conservation		
Autre(s) Ministère(s) / Organisme(s) / Commune(s) impliqué(e)(s) :	Commune de Grousbous-Wal		
Date :			

2. Objectifs à valeur constitutionnelle

Le projet contribue-t-il à la réalisation des objectifs à valeur constitutionnelle ? Oui Non

Dans l'affirmative, veuillez sélectionner les objectifs concernés et veuillez fournir une brève explication dans la case «Remarques» indiquant en quoi cet ou ces objectifs sont réalisés :

- Garantir le droit au travail et veiller à assurer l'exercice de ce droit
- Promouvoir le dialogue social
- Veiller à ce que toute personne puisse vivre dignement et dispose d'un logement approprié
- Garantir la protection de l'environnement humain et naturel en œuvrant à l'établissement d'un équilibre durable entre la conservation de la nature, en particulier sa capacité de renouvellement, ainsi que la sauvegarde de la biodiversité, et satisfaction des besoins des générations présentes et futures
- S'engager à lutter contre le dérèglement climatique et œuvrer en faveur de la neutralité climatique
- Protéger le bien-être des animaux
- Garantir l'accès à la culture et le droit à l'épanouissement culturel
- Promouvoir la protection du patrimoine culturel
- Promouvoir la liberté de la recherche scientifique dans le respect des valeurs d'une société démocratique fondée sur les droits fondamentaux et les libertés publiques

Remarques :



--	--

3. Mieux légiférer

1) Chambre(s) professionnelle(s) à saisir / saisi(e)s pour avis ¹:

- Chambre des fonctionnaires et employés publics
- Chambre des salariés
- Chambre des métiers
- Chambre de commerce
- Chambre d'agriculture

¹ Veuillez indiquer la/les Chambre(s) professionnelle(s) saisie(s) du projet sous rubrique suite à son approbation par le Conseil de gouvernement.

2) Autre(s) partie(s) prenante(s) (organismes divers, citoyens, ...) à saisir / saisi(e)s pour avis : Oui Non

Si oui, laquelle / lesquelles :

Conseil communal de la Commune de Groussbus-Wal

Remarques / Observations :

3) En cas de transposition de directives européennes, le principe « la directive, rien que la directive » est-il respecté ?

Oui Non N.a. ²

Si non, pourquoi ?

4) Destinataires du projet :

- Entreprises / Professions libérales :
- Citoyens :
- Administrations :

Oui Non
 Oui Non
 Oui Non

5) Le principe « Think small first » est-il respecté ?

(c.-à-d. des exemptions ou dérogations sont-elles prévues suivant la taille de l'entreprise et/ou son secteur d'activité ?)

Oui Non N.a. ²

Remarques / Observations :

6) Le projet contribue-t-il à la simplification administrative, notamment en supprimant ou en simplifiant des régimes d'autorisation et de déclaration existants, en réduisant les délais de réponse de l'administration, en réduisant la charge administrative pour les destinataires ou en améliorant la qualité des procédures ou de la réglementation ?

Oui Non

Remarques / Observations :

7) Le projet en question contient-il des dispositions spécifiques concernant la protection des personnes à l'égard du traitement des données à caractère personnel ?

Oui Non N.a. ²



Si oui, de quelle(s)
donnée(s) et/ou
administration(s)
s'agit-il ?

8) Y a-t-il un besoin en formation du personnel de l'administration concernée ? Oui Non N.a. ²

Si oui, lequel ?

Remarques / Observations :

² N.a. : non applicable.

4. Digitalisation et données

9) Y a-t-il une nécessité d'adapter un système informatique auprès de l'État (e-Government ou application back-office) Oui Non

Si oui, quel est le délai
pour disposer du nouveau
système ?

10) Le projet tient-il compte du principe « digital by default » (priorisation de la voie numérique) ? Oui Non

11) Le projet crée-t-il une démarche administrative qui nécessite des informations ou des données à caractère personnel sur les administrés ? Oui Non

Si oui, ces informations ou
données à caractère personnel
peuvent-elles être obtenues
auprès d'une ou plusieurs
administrations
conformément au principe
«Once only» ?

12) Le projet envisage-t-il la création ou l'adaptation d'une banque de données ? Oui Non

5. Égalité des chances (à remplir pour les projets de règlements grand-ducaux)³

13) Le projet est-il :

- principalement centré sur l'égalité des femmes et des hommes ? Oui Non

- positif en matière d'égalité des femmes et des hommes ? Oui Non

Si oui, expliquez
de quelle manière :

- neutre en matière d'égalité des femmes et des hommes ? Oui Non

Si oui, expliquez pourquoi :

Le présent projet de règlement grand-ducal vise la modification du règlement grand-ducal du 15 juillet 2022 désignant zone spéciale de conservation la zone « Grousbaus - Seitert ».

- négatif en matière d'égalité des femmes et des hommes ? Oui Non

Si oui, expliquez
de quelle manière :



14) Y a-t-il un impact financier différent sur les femmes et les hommes ? Oui Non N.a. ²

Si oui, expliquez
de quelle manière :

³ Pour les projets de loi, il convient de se référer au point 1 « Assurer une inclusion sociale et une éducation pour tous. » du Nohaltegkeetscheck.

6. Projets nécessitant une notification auprès de la Commission européenne

15) Directive « services » : Le projet introduit-il une exigence en matière d'établissement ou de prestation de services transfrontalière ? Oui Non N.a. ²

Si oui, veuillez contacter le Ministère de l'Economie en suivant les démarches suivantes :

<https://meco.gouvernement.lu/fr/domaines-activites/politique-europeenne/notifications-directive-services.html>

16) Directive « règles techniques » : Le projet introduit-il une exigence ou réglementation technique par rapport à un produit ou à un service de la société de l'information (domaine de la technologie et de l'information)? Oui Non N.a. ²

Si oui, veuillez contacter l'ILNAS en suivant les démarches suivantes :

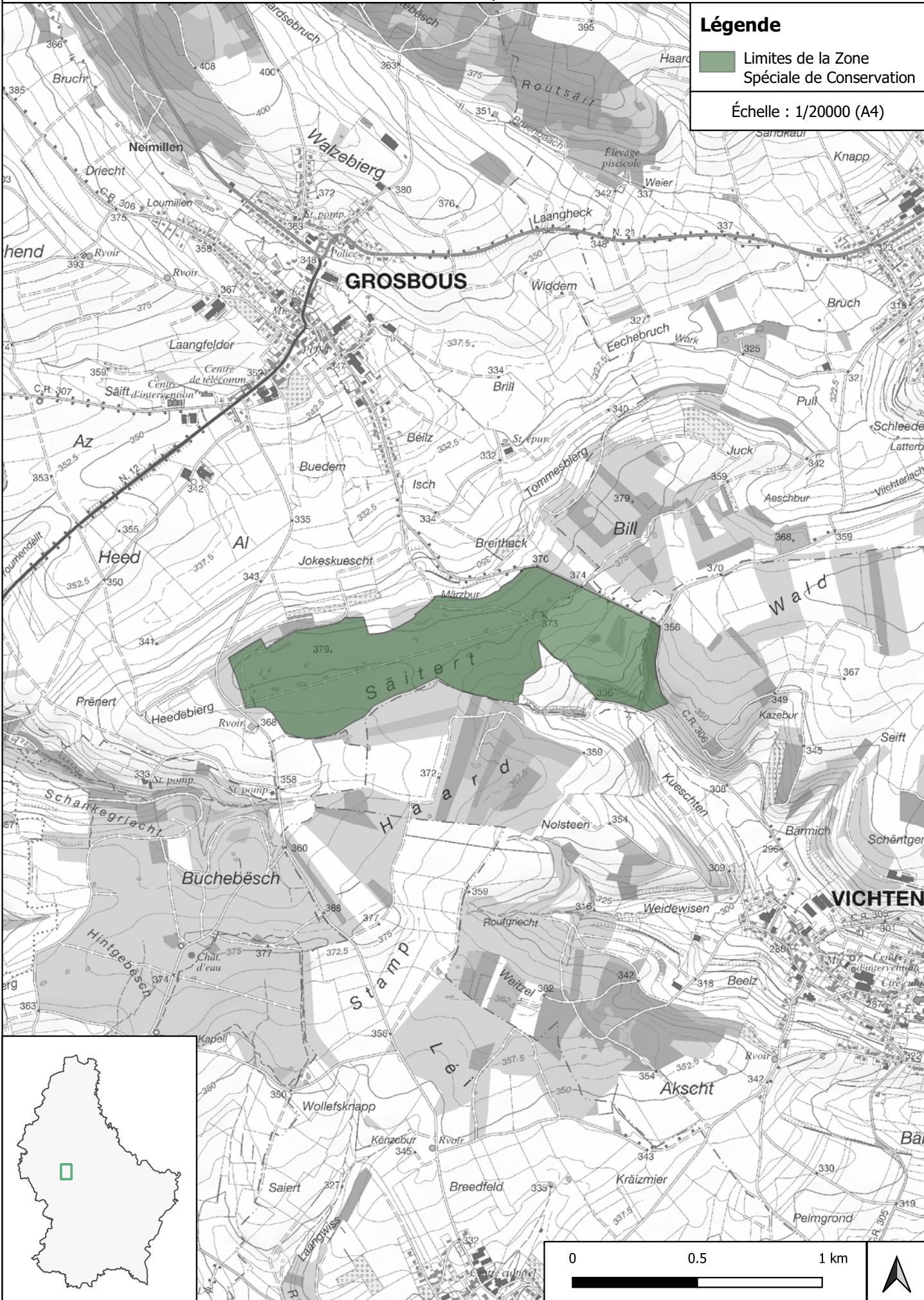
<https://portail-qualite.public.lu/content/dam/qualite/publications/normalisation/2017/ilnas-notification-infolyer-web.pdf>

Zone Spéciale de Conservation
Grosbous - Seitert (LU0001066)

Légende

■ Limites de la Zone Spéciale de Conservation

Échelle : 1/20000 (A4)





Observatoire
de l'environnement
naturel

Luxembourg, le 18 novembre 2025

**Avis de l'Observatoire de l'Environnement concernant le projet de désignation
de la zone spéciale de conservation « Grosbous - Seitert » (ZSC LU0001066)
conformément à l'article 31(5) de la loi modifiée du 18 juillet 2018 concernant la protection de la
nature et des ressources naturelles**

Lors de la séance du 18 novembre 2025, l'Observatoire de l'environnement naturel a analysé le projet de désignation de la zone spéciale de conservation « Grosbous - Seitert » (ZSC LU0001066) ainsi que les contributions y relatives reçues dans le cadre de la consultation publique présenté par le Ministère de l'Environnement, du Climat et de la Biodiversité.

L'Observatoire émet un avis favorable concernant le projet de désignation de la zone spéciale de conservation « Grosbous - Seitert » (ZSC LU0001066) tel qu'il lui a été soumis.

Anzeigen | Annonces

Avis officiels

VERMIDDELING VAN DE PORTAAR VAN DE MARKTEN PUBLICS GVAULT

No. avis complet sur pmp.lu: 2502239

23555251

Ministère de l'Agriculture, de l'Alimentation et de la Viticulture
Administration luxembourgeoise vétérinaire et alimentaire
Inspection Vétérinaire

Avis de marché

Procédure: 10 européenne ouverte

Type de marché: Services

Date limite de remise des plis: 21/10/2025 10:00

Intitulé: Collecte des cadavres d'animaux au Grand-Duché de Luxembourg

Description: L'État du Grand-Duché de Luxembourg concède par marché public les activités de collecte des cadavres d'animaux, à l'exception des animaux familiaux, pour tout le territoire du Grand-Duché de Luxembourg, au soumissionnaire, pour une durée qui prend effet le 1^{er} janvier 2026 et qui se termine le 31 décembre 2028.

Conditions d'obtention du dossier: Le dossier de soumission est obligatoirement et exclusivement à retirer via le portail des marchés publics (www.pmp.lu)

Réception des plis: Les offres sont obligatoirement et exclusivement à remettre via le portail des marchés publics (www.pmp.lu)
No. avis complet sur pmp.lu: 2502232

23555261

Fonds de compensation commun au régime général de pension
Service Immobilier

No. avis complet sur pmp.lu: 2502211

23555381

Ministère de l'Environnement, du Climat et de la Biodiversité
Avis officiel

Consultation publique concernant le projet de désignation de la zone

Natura 2000
ZSC LU0001066 Grosbous-Seiert

Dans le cadre de la révision des limites et des objectifs et mesures de conservation d'une zone Natura 2000, plus précisément d'une zone spéciale de conservation (ZSC), le gouvernement lance une **consultation publique à partir du 18 septembre 2025**.

Conformément aux dispositions de l'article 31 de la loi modifiée du 18 juillet 2018 concernant la protection de la nature et des ressources naturelles, le projet de désignation peut être consulté, pendant trente jours à partir de la date de publication, sur le portail national des enquêtes publiques (<https://enquetes-public.lu>), sur le portail du Ministère de l'Environnement, du Climat et de la Biodiversité (www.ewmwt.lu) ou sur rendez-vous auprès dudit ministère (Tél. 247-86824).

Les intéressé(e)s sont invité(e)s à transmettre leurs observations et suggestions, à dater du jour de la publication, pendant ce délai de trente jours, via le **portail national des enquêtes publiques**, par **courrier électronique** (natura2000-CP@mew.etat.lu) ou par **lettre recommandée** au :

Ministère de l'Environnement, du Climat et de la Biodiversité
Direction des Ressources Naturelles, de l'Eau et des Forêts L-2918 Luxembourg

235553841



M_1348_US26_CC

Avis officiel

Consultation publique
concernant
le projet de désignation
de la zone Natura 2000
ZSC LU0001066
Grosbous - Seiert

Dans le cadre de la révision des limites et des objectifs et mesures de conservation d'une zone Natura 2000, plus précisément d'une zone spéciale de conservation (ZSC), le gouvernement lance une consultation publique à partir du 18 septembre 2025.

Conformément aux dispositions de l'article 31 de la loi modifiée du 18 juillet 2018 concernant la protection de la nature et des ressources naturelles, le projet de désignation peut être consulté, pendant trente jours à partir de la date de publication, sur le portail national des enquêtes publiques (<https://enquetes.public.lu>), sur le portail du Ministère de l'Environnement, du Climat et de la Biodiversité (www.emwelt.lu) ou sur rendez-vous auprès dudit ministère (Tél.: 247-86824).

Les intéressé(e)s sont invité(e)s à transmettre leurs observations et suggestions, à dater du jour de la publication, pendant ce délai de trente jours, via le portail national des enquêtes publiques, par courrier électronique (natura2000-CP@mev.etat.lu) ou par lettre recommandée au:

Ministère de l'Environnement,
du Climat et de la Biodiversité
Direction des Ressources
Naturelles, de l'Eau
et des Forêts
L-2918 Luxembourg

302095

Ministère de l'Agriculture, de
l'Alimentation et de la
Viticulture
Administration
luxembourgeoise
vétérinaire et alimentaire
Inspection Vétérinaire

Avis de marché

Procédure: 10: européenne ou-
verte

Type de marché: Services

Date limite de remise des plis :
21/10/2025 10:00

Intitulé: Collecte des cadavres
d'animaux au Grand-Duché de
Luxembourg

Description: L'État du Grand-Duché de Luxembourg concède par marché public les activités de collecte des cadavres d'animaux, à l'exception des animaux familiers, pour tout le territoire du Grand-Duché de Luxembourg, au soumissionnaire, pour une durée qui prend effet le 1er janvier 2026 et qui se termine le 31 décembre 2028.

Conditions d'obtention du dossier : Le dossier de soumission est obligatoirement et exclusivement à retirer via le portail des marchés publics (www.pmp.lu)

Réception des plis: Les offres sont obligatoirement et exclusivement à remettre via le portail des marchés publics (www.pmp.lu)

No. avis complet sur pmp.lu:
2502232

302155

Ministère des Affaires
intérieures
Direction générale de la
sécurité intérieure
Police Grand-Ducale

Avis de marché

Le
Quotidien
INDÉPENDANT LUXEMBOURGEOIS



Retrouvez
l'intégralité
de votre journal
dans l'application
ePaper



12 ANZEIGEN

Tageblatt
Mittwoch, 17. September 2025 • Nr. 215

AVIS DE L'ÉTAT

ENSEIGNEMENT

nohelleflux.lu Noheller Grandschoul Lycée

Ministère de la Mobilité et des / 13 personnes La durée des tra-

Avis officiel

Consultation publique
concernant
le projet de désignation
de la zone Natura 2000
ZSC LU0001066
Grosbous - Seiert

Dans le cadre de la révision des limites et des objectifs et mesures de conservation d'une zone Natura 2000, plus précisément d'une zone spéciale de conservation (ZSC), le gouvernement lance une consultation publique à partir du 18 septembre 2025.

Conformément aux dispositions de l'article 31 de la loi modifiée du 18 juillet 2018 concernant la protection de la nature et des ressources naturelles, le projet de désignation peut être consulté, pendant trente jours à partir de la

date de publication, sur le portail national des enquêtes publiques (<https://enquetes.public.lu>), sur le portail du Ministère de l'Environnement, du Climat et de la Biodiversité (www.ennwelt.lu) ou sur rendez-vous auprès dudit ministère (Tél. 247-86824).

Les intéressé(e)s sont invité(e)s à transmettre leurs observations et suggestions, à dater du jour de la publication, pendant ce délai de trente jours, via le portail national des enquêtes publiques, par courrier électronique (natura2000-CP@mev.etat.lu) ou par lettre recommandée au:

Ministère de l'Environnement,
du Climat et de la Biodiversité
Direction des Ressources
Naturelles, de l'Eau
et des Forêts
L-2918 Luxembourg

302094

Ministère de l'Agriculture, de
l'Alimentation et de la

Viticulture
Administration
luxembourgeoise
vétérinaire et alimentaire
Inspection Vétérinaire

Avis de marché

marché public les activités de collecte des cadavres d'animaux, à l'exception des animaux familiers, pour tout le territoire du Grand-Duché de Luxembourg, au sous-missionnaire, pour une durée qui prend effet le 1er janvier 2026 et qui se termine le 31 décembre 2028.

Conditions d'obtention du dossier : Le dossier de soumission est

Verschenken Sie ein Stück Geschichte!

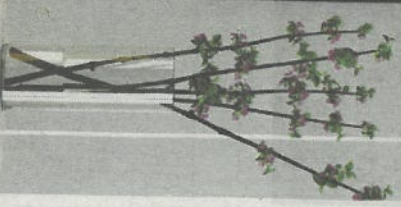


Tageblatt-Titelseite:

Ab sofort in unserem
neuen Online-Shop

Das **Maart** erhältlich

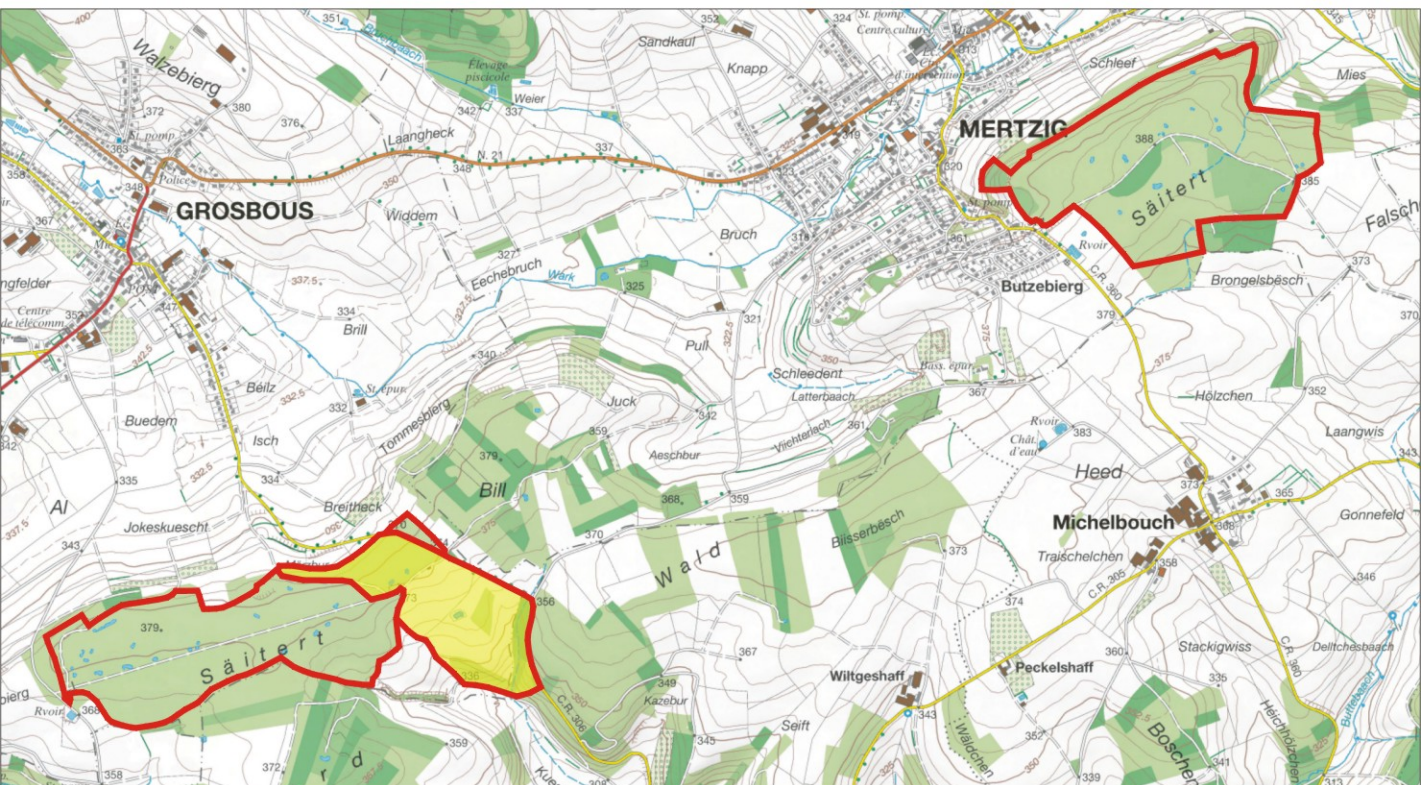
54 71 31 - 1





Umweltplanungsbüro
Roland Proess - ing. agron. Gembloux
45, Schlassuecht L-7435 Hollenfels Tel: 34.11.54

Stellungnahme zur Schutzwürdigkeit der beiden Waldgebiete “Säitert” bei Grosbous und “Säitert” bei Mertzig



November 2019

Auftraggeber: Ministerium für Umwelt, Klima
und nachhaltige Entwicklung

Einleitung

Das Ministerium für Umwelt, Klima und nachhaltige Entwicklung hat erste Gespräche mit den Gemeinden Grosbous und Mertzig darüber geführt, ob die beiden Waldgebiete „Säitert“ südlich von Grosbous und „Säitert“ östlich von Mertzig eventuell geeignet wären in das europäische Schutzgebietssystem Natura 2000 aufgenommen zu werden (gemäß Fauna-Flora-Habitatrichtlinie (FFH-Richtlinie), 92/43/EWG und Vogelschutzrichtlinie, 2009/147/EG). Während der „Säitert“ südlich von Grosbous bereits zum Teil als FFH-Gebiet ausgewiesen ist (Gebiet LU0001066) gehört der „Säitert“ östlich von Mertzig bislang nicht zum Schutzgebietssystem. Das Umweltplanungsbüro Ecotop wurde deshalb vom Ministerium beauftragt eine Stellungnahme zur Schutzwürdigkeit der beiden Gebiete zu verfassen. Im Folgenden werden die zwei Gebiete kurz vorgestellt und ihre Schutzwürdigkeit erläutert.

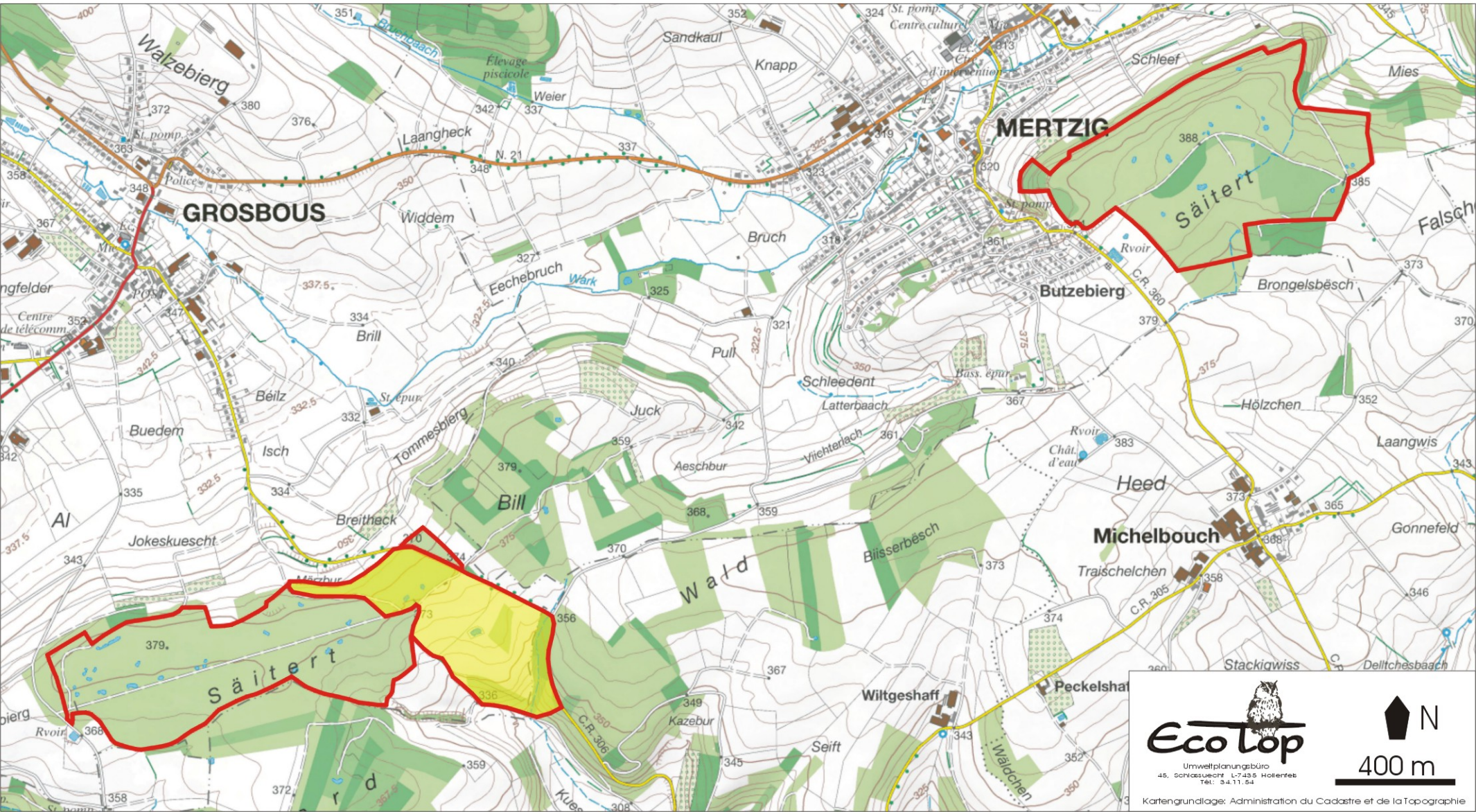
1. Lage & Größe

Das Waldgebiet „Säitert“ südlich von Grosbous liegt auf dem Gemeindeterritorium von Grosbous. Geplant ist, das bestehende, 22 ha große, FFH-Gebiet LU0001066 nach Nordosten und insbesondere nach Westen hin um circa 40 ha zu vergrößern, sodass eine Gesamtfläche von circa 62 ha erreicht wird. Das östlich von Mertzig liegende Waldgebiet „Säitert“ liegt auf dem Territorium der Gemeinde Mertzig, das hier geplante Schutzgebiet soll circa 49 ha groß sein. Insgesamt sollen demnach circa 89 ha Wald zusätzlich als FFH-Gebiet ausgewiesen werden (Karte 1). Bei diesen 89 ha handelt es sich ausschließlich um öffentlichen Wald, der fast komplett den Gemeinden Grosbous, respektive Mertzig gehört (im „Säitert“ südlich von Grosbous gehören einige Ar dem Staat). Die beiden Waldgebiete liegen im Zuständigkeitsbereich des „Arrondissement-Nord“ der Naturverwaltung und innerhalb des Forstreviers Grosbous (Revierförster: Herr Christian Engeldinger).

2. Geologie & Pedologie

In den beiden Waldgebieten treten hauptsächlich die Schichten des Keupers zutage. Dabei handelt es sich auf dem Plateau um Pseudomorphosenkeuper (km1) und Steinmergelkeuper (km3), die beide hauptsächlich aus Mergeln bestehen. In den nach Norden abfallenden Hangbereichen treten auch der Schilfsandstein (km2s), ein toniger Sandstein, und im „Säitert“ bei Mertzig die Schichten des Oberen und Mittleren Muschelkalkes (mo2, mo3, mm2) zutage. Die geologischen Ausgangsgesteine haben in weiten Bereichen der beiden Waldgebieten zur Ausbildung schwerer, wasserundurchlässiger Lehm- und Tonböden geführt, die die Entstehung und Anlage zahlreicher Stillgewässer, sogenannter Mardellen, ermöglicht haben (<http://map.geoportail.lu>, Lucius 1948).

Karte 1: Lage der geplanten FFH-Gebiete (rot umrandet) und des bestehenden FFH-Gebietes LU0001066 (gelb)



Eco Top
Umweltplanungsbüro
45, Schrausecht L-7435 Hoesbent
Tel.: 34.11.54

N
400 m

Kartengrundlage: Administration du Cadastre et de la Topographie

3. Schutzwürdigkeit

3.1. Lebensräume aus Anhang I der FFH-Richtlinie

Die beiden geplanten FFH-Gebiete bestehen fast ausschließlich aus Laubwald, der von Buche, Hainbuche und Eiche dominiert wird und zum Teil aus bis zu 200 Jahre alten Bäumen besteht. In weiten Bereichen handelt es sich um naturnahe, vielfältig strukturierte Wälder mit Krautschicht, Strauchschicht, Totholz und unterschiedlich alten Bäumen (Foto 1 & 2). Nur lokal und kleinflächig existiert Nadelwald.

Fast zwei Drittel der geplanten FFH-Gebiete (circa 57 der 89 ha) bestehen aus Lebensräumen aus Anhang I der FFH-Richtlinie. Dabei handelt es sich um:

- Waldmeister-Buchenwald (Asperulo-Fagetum, Natura 2000-Code: 9130), insgesamt circa 34,8 ha, davon circa 19 ha im „Säitert“ bei Mertzig und 15,8 ha im „Säitert“ bei Grosbous
- Hainsimsen-Buchenwald (Luzulo-Fagetum, 9110), circa 15 ha im „Säitert“ bei Mertzig
- Sternmieren-Eichen-Hainbuchenwald (Stellario-Carpinetum, 9160), 6,5 ha im „Säitert“ bei Grosbous

Von besonderer Bedeutung ist in den beiden Waldgebieten die große Anzahl und Vielfalt an stehenden Gewässern (siehe Kapitel 3.5). Die meisten dieser Stillgewässer können dem Lebensraumtyp 3150 (Natürliche eutrophe Seen und Teiche mit einer Vegetation vom Typ Magnopotamion oder Hydrocharition) zugeordnet werden.

Insgesamt kommen somit in den beiden geplanten Schutzgebieten vier Lebensraumtypen aus Anhang I der FFH-Richtlinie vor.



Foto 1 & 2: Frühlingsaspekt im "Säitert"
bei Grosbous (Foto: J.P. Wolff)

3.2. Tierarten der Anhänge II & IV der FFH-Richtlinie

In Tabelle 1 werden die bislang in den beiden Waldgebieten nachgewiesenen Tierarten aus den Anhängen II & IV der FFH-Richtlinie zusammengefasst (Datenbank Recorder, Gessner 2018). Dabei handelt es sich neben acht Fledermausarten und der Haselmaus auch um die beiden Amphibienarten Kleiner Wasserfrosch und Kammmolch (siehe auch Kapitel 3.5).

Tabelle 1: Bislang in den beiden Waldgebieten nachgewiesene Tierarten der Anhänge II & IV der FFH-Richtlinie

Wissenschaftlicher Name	Deutscher Name	FFH-Richtlinie (92/43/CEE)
<i>Myotis myotis</i>	Großes Mausohr	Anhang II
<i>Myotis bechsteinii</i>	Bechsteinfledermaus	Anhang II
<i>Myotis mystacinus</i>	Kleine Bartfledermaus	Anhang IV
<i>Myotis daubentonii</i>	Wasserfledermaus	Anhang IV
<i>Plecotus auritus</i>	Braunes Langohr	Anhang IV
<i>Nyctalus leisleri</i>	Kleiner Abendsegler	Anhang IV
<i>Pipistrellus pipistrellus</i>	Zwergfledermaus	Anhang IV
<i>Eptesicus serotinus</i>	Breitflügel-Fledermaus	Anhang IV
<i>Muscardinus avellanarius</i>	Haselmaus	Anhang IV
<i>Pelophylax lessonae</i>	Kleiner Wasserfrosch	Anhang IV
<i>Triturus cristatus</i>	Kammmolch	Anhang IV

3.3. Vogelarten der Anhänge I & 4.2 der Vogelschutzrichtlinie und Vogelarten der Roten Liste

Von großer Bedeutung sind die beiden Waldgebiete auch für Vögel. So brütet z.B. der Rotmilan im „Säitert“ bei Grosbous und bis 2014 gab es in diesem Wald auch einen Horst des Schwarzstorches (Centrale Ornithologique, schrift. Mitt. 2019). Insgesamt wurden in den beiden Waldgebieten bislang 10 Vogelarten nachgewiesen, die in den Anhängen 1 oder 4.2 der EU-Vogelschutzrichtlinie und/oder auf der Roten Liste der Brutvögel Luxemburgs (Lorgé & Melchior 2015) stehen (Tabelle 2).

Tabelle 2: Gefährdete und/oder besonders geschützte
Vogelarten in den beiden Waldgebieten

Wissenschaftlicher Name	Deutscher Name	Rote Liste-Status	EU-Vogelschutz-Richtlinie (2009/147/EG)
<i>Ciconia nigra</i>	Schwarzstorch	VU	Anhang I
<i>Corvus corax</i>	Kolkrabe	VU	
<i>Dendrocopus medius</i>	Mittelspecht		Anhang I
<i>Dryobates minor</i>	Kleinspecht	NT	
<i>Dyrocopus martius</i>	Schwarzspecht		Anhang I
<i>Milvus migrans</i>	Schwarzmilan	NT	Anhang I
<i>Milvus milvus</i>	Rotmilan	VU	Anhang I
<i>Phylloscopus sibilatrix</i>	Waldlaubsänger	NT	Anhang 4.2
<i>Picus canus</i>	Grauspecht	NT	Anhang I
<i>Scolopax rusticola</i>	Waldschnepfe	DD	Anhang 4.2

(VU: „vulnerable“, gefährdet, NT: „near threatened“, beinahe gefährdet, DD: „data deficient“, ungenügende Datengrundlage)

3.4. Gefährdete und/oder geschützte Pflanzenarten

Der Datenbank Recorder und Angaben von J.-P. Wolff (schrift. Mitt. 2019) zufolge wurden in den beiden Waldgebieten bislang 14 Pflanzenarten nachgewiesen, die der Roten Liste (Colling 2005) zufolge gefährdet und/oder dem Großherzoglichen Erlass vom 8. Januar 2010 zufolge gesetzlich geschützt sind (Tabelle 3). Von besonderer Bedeutung ist dabei das Vorkommen des Kleinen Helmkrautes (*Scutellaria minor*) im „Säitert“ bei Grosbous. Von dieser, vom Aussterben bedrohten Pflanzenart, sind landesweit nur circa 10 Fundorte bekannt (Schneider & Wolff 2018).

Tabelle 3: Gefährdete und/oder geschützte Pflanzenarten
in den beiden Waldgebieten

Wissenschaftlicher Name	Deutscher Name	Rote Liste-Status	Integral geschützt
<i>Callitriche palustris</i>	Sumpf-Wasserstern	EN	X
<i>Carex canescens</i>	Graue Segge	VU	
<i>Centaurium erythraea</i>	Echtes Tausendgüldenkraut	VU	X
<i>Convallaria majalis</i>	Maiglöckchen	NT	
<i>Daphne mezereum</i>	Seidelbast	NT	X
<i>Epipactis helleborine</i>	Breitblättrige Sumpfwurz		X
<i>Iris pseudacorus</i>	Sumpf-Schwertlilie	VU	X
<i>Potamogeton obtusifolius</i>	Stumpfblättriges Laichkraut	R	X
<i>Potamogeton polygonifolius</i>	Knöterichblättriges Laichkraut	EN	X
<i>Potentilla erecta</i>	Blutwurz	NT	
<i>Scutellaria minor</i>	Kleines Helmkraut	CR	X
<i>Sphagnum palustre</i>	Sumpf-Torfmoos		X
<i>Spirodela polyrhiza</i>	Vielwurzelige Teichlinse	R	X
<i>Utricularia australis</i>	Zitronengelber Wasserschlauch	EN	X

(CR: „critical“, vom Aussterben bedroht, EN: „endangered“, stark gefährdet, VU: „vulnerable“, gefährdet, NT: „near threatened“, beinahe gefährdet, R: „rare“, sehr selten)

3.5. Stillgewässer

Die beiden Waldgebiete sind ausgesprochen reich an Stillgewässern, sogenannten Mardellen. Auf der topografischen Karte sind in den beiden Gebieten 39 Gewässer eingezeichnet, in Wirklichkeit existieren aber noch mindestens 5 weitere (J.-P. Wolff, mündl. Mitt. 2019). Die Größe der Gewässer schwankt zwischen 50 und 670 m², die 39 Gewässer haben eine Gesamtfläche von immerhin 0,7 ha (<http://map.geoportail.lu>).

Insbesondere in den vergangenen 5 Jahren wurden vom Revierförster bei vielen dieser Mardellen Pflegemaßnahmen durchgeführt. Durch Entfernen von Gehölzen im Uferbereich wurde die Besonnung der Gewässer erhöht, verlandete Gewässer wurden vertieft, sodass die Wasserführung verlängert wurde. An einigen Gewässern erfolgt zudem im Herbst eine Mahd der Uferbereiche (C. Engeldinger, mündl. Mitt. 2019).

Bei einer im Sommer 2019 durchgeführten Kontrolle zeigten sich die Mardellen in den beiden Waldgebieten in einem durchweg guten Zustand. Die meisten Gewässer wiesen eine gut entwickelte Wasser- und Ufervegetation auf (Foto 3 & 4), die zum Teil aus seltenen und geschützten Pflanzenarten besteht (Tabelle 3, Foto 5 & 6). Trotz anhaltender Trockenheit und extremer Hitze führten die Gewässer noch reichlich Wasser, das in den meisten Tümpeln klar und ohne Algen war.

Die ausreichende Besonnung und die gut entwickelte Wasser- und Ufervegetation bietet unter anderem Grünfröschen einen geeigneten Lebensraum. In fast allen Mardellen existieren deshalb zum Teil große Grünfroschpopulationen (Kleiner Wasserfrosch & Teichfrosch); in mehreren Gewässern wurden deutlich mehr als 50 Tiere gezählt.

In einem Offenlandtümpel 50 m südwestlich des „Säitert“ bei Mertzig existiert ein großes Kammolchvorkommen. Es kann daher als sicher gelten, dass der Kammolch dieses naturnahe Laubwaldgebiet als Land- und Winterlebensraum nutzt. Auch in relativ geringer Entfernung des „Säitert“ bei Grosbous sind Kammolchvorkommen bekannt. Es ist daher sehr wahrscheinlich, dass der Kammolch die gut besonnenen, pflanzenreichen und fischfreien Stillgewässer der beiden Waldgebiete auch als Laichgewässer nutzt.



Foto 3 & 4: Waldtümpel mit gut ausgebildeter Wasser- und Ufervegetation im "Säitert" bei Grosbous



Foto 5: Der Zitronengelbe Wasserschlauch (*Utricularia australis*), eine stark gefährdete und gesetzlich geschützte Wasserpflanzenart, kommt in den Stillgewässern der beiden Waldgebiete vor.



Foto 6: Das Kleine Helmkraut (*Scutellaria minor*), eine vom Aussterben bedrohte und gesetzlich geschützte Pflanzenart, kommt im Uferbereich mehrerer Stillgewässer in der "Säitert" bei Grosbous vor (Foto: J.P. Wolff)

4. Schlussfolgerung

Die großflächigen Vorkommen mehrerer FFH-Anhang I-Lebensräume, die Anwesenheit von Tierarten der Anhänge II und/oder IV der FFH-Richtlinie, die Vorkommen von Vogelarten der Anhänge I und 4.2. der Vogelschutzrichtlinie, die Nachweise weiterer geschützter und/oder gefährdeter Tier- und Pflanzenarten und der Reichtum an Stillgewässern mit gut entwickelter Wasser- und Ufervegetation rechtfertigen es auf jeden Fall die beiden Waldgebiete in das europäische Schutzgebietssystem Natura 2000 aufzunehmen und als FFH-Gebiete unter Schutz zu stellen.

Literaturverzeichnis

- Colling G. (2005). Red list of the vascular Plants of Luxembourg. Ferrantia 42, Travaux scientifiques du Musée national d'histoire naturelle Luxembourg.
- Gessner B. (2018). Biomonitoring Luxemburg. Erfassung des Fledermausbestandes in zwei FFH-Gebieten: „Grosbous–Seitert“ (LU0001066) & „Vallée de l'Ernz blanche“ (LU0001015). Unveröffentlichtes Gutachten im Auftrag de Ministère du Développement durable et des Infrastructures. 14 S.
- Lorgé P. & Melchior E. (2015). Vögel Luxemburgs. Herausgeber: natur&emwält asbl. 273 S.
- Lucius M. (1948). Geologie Luxemburgs, das Gutland. Band V, Erläuterungen zu der geologischen Spezialkarte Luxemburgs. Veröffentlichungen des Luxemburger geologischen Dienstes. 405 S.
- Schneider S. & J.-P. Wolff (2018). Verbreitung von *Scutellaria minor* Huds. (Lamiaceae) in Luxemburg. Bull. Soc. Nat. luxemb. 130 (2018): 31-48.



Observatoire
de l'environnement
naturel

Luxembourg, le 18 novembre 2025

**Avis de l'Observatoire de l'Environnement concernant le projet de désignation
de la zone spéciale de conservation « Grosbous - Seitert » (ZSC LU0001066)
conformément à l'article 31(5) de la loi modifiée du 18 juillet 2018 concernant la protection de la
nature et des ressources naturelles**

Lors de la séance du 18 novembre 2025, l'Observatoire de l'environnement naturel a analysé le projet de désignation de la zone spéciale de conservation « Grosbous - Seitert » (ZSC LU0001066) ainsi que les contributions y relatives reçues dans le cadre de la consultation publique présenté par le Ministère de l'Environnement, du Climat et de la Biodiversité.

L'Observatoire émet un avis favorable concernant le projet de désignation de la zone spéciale de conservation « Grosbous - Seitert » (ZSC LU0001066) tel qu'il lui a été soumis.

Anzeigen | Annonces

Avis officiels

VERMIDDELING VAN DE PORTAAL VAN DE MARKTEN VAN DE GEMIDDELDE
date et l'heure fixées pour l'ouverture.

No. avis complet sur pmp.lu: 2502239

23555251

Ministère de l'Agriculture, de l'Alimentation et de la Viticulture
Administration luxembourgeoise vétérinaire et alimentaire
Inspection Vétérinaire

Avis de marché

Procédure: 10 européenne ouverte

Type de marché: Services

Date limite de remise des plis: 21/10/2025 10:00

Intitulé: Collecte des cadavres d'animaux au Grand-Duché de Luxembourg

Description: L'État du Grand-Duché de Luxembourg concède par marché public les activités de collecte des cadavres d'animaux, à l'exception des animaux familiaux, pour tout le territoire du Grand-Duché de Luxembourg, au soumissionnaire, pour une durée qui prend effet le 1^{er} janvier 2026 et qui se termine le 31 décembre 2028.

Conditions d'obtention du dossier: Le dossier de soumission est obligatoirement et exclusivement à retirer via le portail des marchés publics (www.pmp.lu)

Réception des plis: Les offres sont obligatoirement et exclusivement à remettre via le portail des marchés publics (www.pmp.lu)
No. avis complet sur pmp.lu: 2502232

23555261

Fonds de compensation commun au régime général de pension
Service Immobilier

No. avis complet sur pmp.lu: 2502211

23555381

Ministère de l'Environnement, du Climat et de la Biodiversité

Avis officiel

Consultation publique concernant le projet de désignation de la zone

Natura 2000

ZSC LU0001066 Grosbous-Seiert

Dans le cadre de la révision des limites et des objectifs et mesures de conservation d'une zone Natura 2000, plus précisément d'une zone spéciale de conservation (ZSC), le gouvernement lance une **consultation publique à partir du 18 septembre 2025**.

Conformément aux dispositions de l'article 31 de la loi modifiée du 18 juillet 2018 concernant la protection de la nature et des ressources naturelles, le projet de désignation peut être consulté, pendant trente jours à partir de la date de publication, sur le portail national des enquêtes publiques (<https://enquetes-public.lu>), sur le portail du Ministère de l'Environnement, du Climat et de la Biodiversité (www.ewm.wt.lu) ou sur rendez-vous auprès dudit ministère (Tél. 247-86824).

Les intéressé(e)s sont invité(e)s à transmettre leurs observations et suggestions, à dater du jour de la publication, pendant ce délai de trente jours, via le **portail national des enquêtes publiques**, par **courrier électronique** (natura2000-CP@mew.etat.lu) ou par **lettre recommandée** au :

Ministère de l'Environnement, du Climat et de la Biodiversité
Direction des Ressources Naturelles, de l'Eau et des Forêts L-2918 Luxembourg

235553841



M_1348_US26_CC

Avis officiel

Consultation publique
concernant
le projet de désignation
de la zone Natura 2000
ZSC LU0001066
Grosbous - Seiert

Dans le cadre de la révision des limites et des objectifs et mesures de conservation d'une zone Natura 2000, plus précisément d'une zone spéciale de conservation (ZSC), le gouvernement lance une consultation publique à partir du 18 septembre 2025.

Conformément aux dispositions de l'article 31 de la loi modifiée du 18 juillet 2018 concernant la protection de la nature et des ressources naturelles, le projet de désignation peut être consulté, pendant trente jours à partir de la date de publication, sur le portail national des enquêtes publiques (<https://enquetes-public.lu>), sur le portail du Ministère de l'Environnement, du Climat et de la Biodiversité (www.emmwelt.lu) ou sur rendez-vous auprès dudit ministère (Tél.: 247-86824).

Les intéressé(e)s sont invité(e)s à transmettre leurs observations et suggestions, à dater du jour de la publication, pendant ce délai de trente jours, via le portail national des enquêtes publiques, par courrier électronique (natura2000-CP@mev.etat.lu) ou par lettre recommandée au:

Ministère de l'Environnement,
du Climat et de la Biodiversité
Direction des Ressources
Naturelles, de l'Eau
et des Forêts
L-2918 Luxembourg

302095

Ministère de l'Agriculture, de
l'Alimentation et de la
Viticulture
Administration
luxembourgeoise
vétérinaire et alimentaire
Inspection Vétérinaire

Avis de marché

Procédure: 10: européenne ou-
verte

Type de marché: Services

Date limite de remise des plis :
21/10/2025 10:00

Intitulé: Collecte des cadavres
d'animaux au Grand-Duché de
Luxembourg

Description: L'État du Grand-Duché de Luxembourg concède par marché public les activités de collecte des cadavres d'animaux, à l'exception des animaux familiers, pour tout le territoire du Grand-Duché de Luxembourg, au soumissionnaire, pour une durée qui prend effet le 1er janvier 2026 et qui se termine le 31 décembre 2028.

Conditions d'obtention du dossier : Le dossier de soumission est obligatoirement et exclusivement à retirer via le portail des marchés publics (www.pmp.lu)

Réception des plis: Les offres sont obligatoirement et exclusivement à remettre via le portail des marchés publics (www.pmp.lu)

No. avis complet sur pmp.lu:
2502232

302155

Ministère des Affaires
intérieures
Direction générale de la
sécurité intérieure
Police Grand-Ducale

Avis de marché

Le
Quotidien
INDÉPENDANT LUXEMBOURGEOIS



Retrouvez
l'intégralité
de votre journal
dans l'application
ePaper



12 ANZEIGEN

Tageblatt
Mittwoch, 17. September 2025 • Nr. 215

AVIS DE L'ÉTAT

ENSEIGNEMENT

nohelleflux.lu Noheller Grandschoul Lycée

Ministère de la Mobilité et des / 13 personnes La durée des tra-

Avis officiel

Consultation publique
concernant
le projet de désignation
de la zone Natura 2000
ZSC LU0001066
Grosbous - Seiert

Dans le cadre de la révision des limites et des objectifs et mesures de conservation d'une zone Natura 2000, plus précisément d'une zone spéciale de conservation (ZSC), le gouvernement lance une consultation publique à partir du 18 septembre 2025.

Conformément aux dispositions de l'article 31 de la loi modifiée du 18 juillet 2018 concernant la protection de la nature et des ressources naturelles, le projet de désignation peut être consulté, pendant trente jours à partir de la

date de publication, sur le portail national des enquêtes publiques (<https://enquetes.public.lu>), sur le portail du Ministère de l'Environnement, du Climat et de la Biodiversité (www.ennwelt.lu) ou sur rendez-vous auprès dudit ministère (Tél. 247-86824).

Les intéressé(e)s sont invité(e)s à transmettre leurs observations et suggestions, à dater du jour de la publication, pendant ce délai de trente jours, via le portail national des enquêtes publiques, par courrier électronique (natura2000-CP@mev.etat.lu) ou par lettre recommandée au:

Ministère de l'Environnement,
du Climat et de la Biodiversité
Direction des Ressources
Naturelles, de l'Eau
et des Forêts
L-2918 Luxembourg

302094

Ministère de l'Agriculture, de
l'Alimentation et de la

Viticulture
Administration
luxembourgeoise
vétérinaire et alimentaire
Inspection Vétérinaire

Avis de marché

marché public les activités de collecte des cadavres d'animaux, à l'exception des animaux familiers, pour tout le territoire du Grand-Duché de Luxembourg, au sous-missionnaire, pour une durée qui prend effet le 1er janvier 2026 et qui se termine le 31 décembre 2028.

Conditions d'obtention du dossier : Le dossier de soumission est

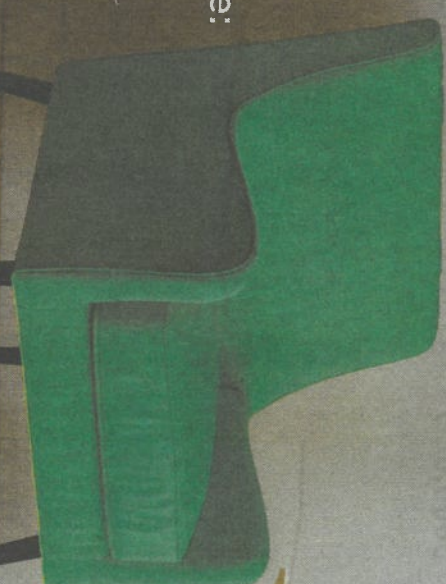
Verschenken Sie ein Stück Geschichte!



Tageblatt-Titelseite:

Ab sofort in unserem
neuen Online-Shop
De Markt erhältlich

54 71 31 - 1



Rapport d'enquête

**Enquête publique concernant la zone " ZSC LU0001066
Grosbous - Seitert " (ID : 5500)**

Détails de la procédure

Nom de la procédure :	ZSC LU0001066 Grosbous - Seitert
Description courte :	
Objet :	<pre><!DOCTYPE html> <html> <head> </head> <body> <p>Dans le cadre de la révision des limites ou des objectifs et mesures de conservation d'une zone Natura 2000, plus précisément d'une zone spéciale de conservation (ZSC), le gouvernement lance une consultation publique à partir du 18 septembre 2025.</p> <p>Conformément aux dispositions de l'article 31 de la loi modifiée du 18 juillet 2018 concernant la protection de la nature et des ressources naturelles, le projet de désignation peut être consulté, pendant trente jours à partir de la date de publication, sur le portail national des enquêtes publiques (https://enquetes.public.lu), sur le portail du Ministère de l'Environnement, du Climat et de la Biodiversité (www.emwelt.lu) ou sur rendez-vous auprès dudit ministère (Tél. 247-86824).</p> <p>Les intéressés sont invités à transmettre leurs observations et suggestions, à dater du jour de la publication, pendant ce délai de trente jours, via le portail national des enquêtes publiques, par courrier électronique (natura2000-CP@mev.etat.lu) ou par lettre recommandée au :</p> <p>Ministère de l'Environnement, du Climat et de la Biodiversité</p> <p>Direction des Ressources Naturelles, de l'Eau et des Forêts</p> <p>L-2918 Luxembourg</p> </body> </html></pre>
Type de procédure :	Projet de désignation des zones Natura 2000 - new
Requérant :	
Numéro de dossier :	
Autorités organisatrices :	MECB Ministère de l'Environnement, du Climat et de la Biodiversité
Autorités décisionnaires :	MECB Ministère de l'Environnement, du Climat et de la Biodiversité
Communes d'implantation :	
Communes limitrophes :	
Parcelles concernées :	

Détails de l'enquête

Identifiant :	5.500
---------------	-------

Nom :	Enquête publique concernant la zone " ZSC LU0001066 Grosbous - Seitert "
Référence :	
Description :	<!DOCTYPE html> <html> <head> </head> <body> </body> </html>
Autorités décisionnaires :	MECB Ministère de l'Environnement, du Climat et de la Biodiversité
Autorités concernées :	
Adresse de publication :	https://enquetes.public.lu/content/enquetes_publicques/fr/enquetes/5500/5500.html
Date d'ouverture :	18/09/2025 00:00
Date de clôture :	20/10/2025 23:59
Date de clôture pour les communes :	

Dossier de l'enquête

- /
- Documents Zone Natura 2000 Grosbous Seitert.zip

Dossier interne de l'enquête

- /

Objectifs et mesures de maintien ou de rétablissement dans un état de conservation favorable

Objectifs et mesures de conservation spéciales de la zone spéciale de conservation « Grosbous – Seitert »

Objectifs de conservation :

La zone spéciale de conservation est désignée en vue :

- 1° du maintien ou, le cas échéant, du rétablissement de l'état de conservation favorable des habitats et espèces d'intérêt communautaire mentionnés ci-dessous ;
- 2° de la préservation, du maintien ou, le cas échéant, du rétablissement de la structure et des fonctions spécifiques des habitats d'intérêt communautaire mentionnés ci-dessous, ainsi que de l'état de conservation de leurs espèces typiques ;
- 3° de la préservation, du maintien ou, le cas échéant, du rétablissement d'une diversité, d'une superficie et d'une qualité des habitats des espèces d'intérêt communautaire mentionnées ci-dessous ;
- 4° de la protection contre les perturbations touchant les espèces d'intérêt communautaire mentionnées ci-dessous, pour autant que ces perturbations soient susceptibles d'avoir un effet significatif ;
- 5° de sa contribution à la cohérence du réseau Natura 2000 tant au niveau national qu'au sein de l'Union européenne.

Les habitats d'intérêt communautaire pour lesquels la zone spéciale de conservation est désignée :

- 1° Lacs et plans d'eau eutrophes naturels avec végétation du *Magnopotamion* ou *Hydrocharition* (3150) ;
- 2° Hêtraies de l'*Asperulo-Fagetum* (9130) ;
- 3° Chênaies pédonculées ou des chênaies-charmaies sub-atlantiques et médio-européennes du *Carpinion betuli* (9160).

Les espèces d'intérêt communautaire pour lesquelles la zone spéciale de conservation est désignée :

- 1° Triton crêté *Triturus cristatus* ;
- 2° Murin de Bechstein *Myotis bechsteinii* ;
- 3° Grand Murin *Myotis myotis* ;
- 4° Dicrane vert *Dicranum viride*.

Mesures de conservation spéciales :

- 1° maintien, voire rétablissement de l'état de conservation favorable de la population du Triton crêté *Triturus cristatus* : préservation et restauration des plans d'eau, ainsi que des zones humides, structures paysagères et boisements feuillus limitrophes ; amélioration de la connectivité écologique ;
- 2° maintien, voire rétablissement de l'état de conservation favorable des lacs et plans d'eau eutrophes naturels avec végétation du *Magnopotamion* ou *Hydrocharition* (3150) :

préservation et restauration des plans d'eau ; aménagement de bandes de protection herbagères autour des plans d'eau ;

- 3° maintien, voire rétablissement de l'état de conservation favorable de la population du Murin de Bechstein *Myotis bechsteinii* : préservation et restauration de futaies feuillues stratifiées irrégulières présentant des strates herbacées et arbustives ; préservation de gros arbres, d'arbres de classes d'âge avancées, d'arbres biotopes et d'arbres morts ; préservation et restauration de mardelles ; aménagement de lisières structurées et d'îlots de vieillissement ;
- 4° maintien, voire rétablissement de l'état de conservation favorable de la population du Grand Murin *Myotis myotis* : préservation et restauration de futaies feuillues de classes d'âge avancées ; aménagement de lisières structurées et d'îlots de vieillissement ; amélioration de la connectivité écologique ;
- 5° maintien, voire rétablissement de l'état de conservation favorable des hêtraies de l'*Asperulo-Fagetum* (9130) et des chênaies pédonculées ou des chênaies-charmaies sub-atlantiques et médio-européennes du *Carpinion betuli* (9160) : préservation et restauration des futaies feuillues ; préservation et restauration des micro-stations ; préservation de gros arbres, d'arbres de classes d'âge avancées, d'arbres biotopes et d'arbres morts ; aménagement de lisières structurées ; aménagement d'îlots de vieillissement ;
- 6° maintien, voire rétablissement de l'état de conservation favorable de la population du Dicrane vert *Dicranum viride* : préservation et restauration des futaies feuillues ; préservation de gros arbres, d'arbres de classes d'âge avancées, d'arbres biotopes et d'arbres morts ; aménagement d'îlots de vieillissement.

Description scientifique de la zone spéciale de conservation « Grosbous – Seitert »

Code de la zone : LU0001066

Superficie : 61,84 ha

Caractère général de la zone :

Situation :

La zone située entre les localités de Grosbous et de Vichten correspond à un massif forestier appelé « Seitert », incluant des herbages et des zones humides.

Milieu physique :

Le substrat géologique est en grande partie formé par les couches du Keuper gypsifère du système triasique. Dans la partie nord-ouest et sud-ouest affleurent les couches du Keuper inférieur du Groupe de la Lettenkohle.

Les sols sablo-limoneux et limoneux, fortement à très fortement gleyifiés, à horizon B textural couvrent les parties boisées sur près de la moitié de la zone. Dans la partie Nord et à l'extrémité Sud-Est la zone est couverte par des sols argilo-caillouteux à charge dolomitique, non gleyifiés, à horizon B structural. Les surfaces agricoles à l'est de la zone sont surtout couvertes par des sols sablo-limoneux et limoneux, non gleyifiés à modérément gleyifiés, à horizon B textural. Une petite partie à l'extrémité ouest de la zone est couverte par des sols limono et argilo-caillouteux à charge de galets quartzitiques, non gleyifiés à modérément gleyifiés, à horizon B structural ou textural.

Occupation du sol :

Les forêts feuillues occupent près de 4/5 de la surface de la zone. Les prairies permanentes, situées à l'est de la zone, couvrent environ 1/5 de la zone. À noter le nombre important des eaux stagnantes, au nombre de 25, elles sont essentiellement situées en milieu forestier.

Qualité et importance écologiques de la zone :

Intérêts selon la directive « Habitats » :

La zone abrite 3 types d'habitats d'intérêt communautaire, la hêtraie de l'*Asperulo-Fagetum* (9130), la chênaie pédonculée ou chênaie-charmaie du *Carpinion betuli* (9160) ainsi que les lacs et plans d'eau eutrophes naturels avec végétation du *Magnopotamion* ou *Hydrocharition* (3150).

En ce qui concerne les espèces figurant à l'annexe II de la directive « Habitats », les plans d'eau eutrophes ainsi que les autres habitats humides et boisés abritent le Triton crêté *Triturus cristatus*. La forêt feuillue et en particulier la hêtraie de l'*Asperulo-Fagetum* située à l'ouest de la zone abrite une importante population du bryophyte Dicrane vert *Dicranum viride*. Il y a lieu de noter également la présence de deux espèces de chauves-souris, le Murin de Bechstein *Myotis bechsteinii* et le Grand Murin *Myotis myotis*.

Autres intérêts écologiques :

D'autres espèces de chiroptères inféodées aux massifs forestiers sont également présentes dans ladite zone, soit en reproduction, dont le Noctule de Leisler *Nyctalus leisleri* et le Murin à moustaches *Myotis*

mystacinus, soit en migration, dont le Murin de Natterer *Myotis nattereri*, le Noctule commune *Nyctalus noctula* et le Murin de Daubenton *Myotis daubentonii*.

Les massifs forestiers et les environs sont occupés par le Chat sauvage *Felis silvestris*, tandis que le Milan royal *Milvus milvus* niche dans les massifs forestiers de la zone et chasse dans les environs. Le Pic noir *Dryocopus martius* niche dans les hêtraies.

Extrait du registre aux délibérations du conseil communal de la commune de Groussbus-Wal

Séance publique du 19 mars 2024

Ministère de l'Environnement, du Climat
et de la Biodiversité
Entré le

27 MAI 2024

Date de l'annonce publique de la séance: 13.03.2024
Date de la convocation des conseillers: 13.03.2024

Présents: M. Engel, bourgmestre; Mmes Thommes-Bach, Risch, échevines;
Mme Ensch, MM. Gereke, Goelff, Majerus, Mersch, Olinger, Mme Schuh, M. Witkowsky,
conseillers;
M. Pletschette, secrétaire.

Absent: a) excusé : Mme Steichen, échevine (procuration accordée à M. Engel)
b) sans motif : /

Point de l'ordre du jour : no 1

Objet: Zone « Natura 2000 » à Grosbous « Saitert »

Le Conseil communal,

Vu le site remarquable « Saitert » situé aux abords de la limite communale à Grosbous ;

Vu le projet « extension/désignation de la zone Natura 2000 dans la commune de Groussbus-Wal » élaboré par le Ministère de l'Environnement, du Climat et de la Biodiversité ;

Vu la présentation dudit projet au conseil communal en date de ce jour ;

Vu la délimitation arrêtée suite à cette présentation ;

Vu la proposition du collège des bourgmestre et échevins de classer l'intégralité de la parcelle située au cadastre de la commune de Groussbus-Wal, section GA de Grosbous, numéro cadastral 313/4154, d'une contenance de 39ha 59a 60ca, lieu-dit « Seitert » (« Saitert ») en zone « Natura 2000 » ;

Vu la directive 92/43/CEE du Conseil [des communautés européennes] du 21 mai 1992 concernant la conservation des habitats naturels ainsi que de la faune et de la flore sauvages ;

Vu la loi modifiée du 18 juillet 2018 concernant la protection de la nature et des ressources naturelles ;

Vu la loi modifiée du 19 juillet 2004 concernant l'aménagement communal et le développement urbain ;

Vu la loi communale modifiée du 13 décembre 1988 ;

à huit voix contre deux et deux abstentions

demande de classer l'intégralité de la parcelle située au cadastre de la commune de Groussbus-Wal, section GA de Grosbous, numéro cadastral 313/4154, d'une contenance de 39ha 59a 60ca, lieu-dit « Seitert » (« Saitert ») en zone « Natura 2000 ».

La présente, accompagnée d'un plan de délimitation, sera adressé à Monsieur le Ministre de l'Environnement, du Climat et de la Biodiversité à telles fins que de droit.

Ainsi délibéré en séance, date qu'en tête.

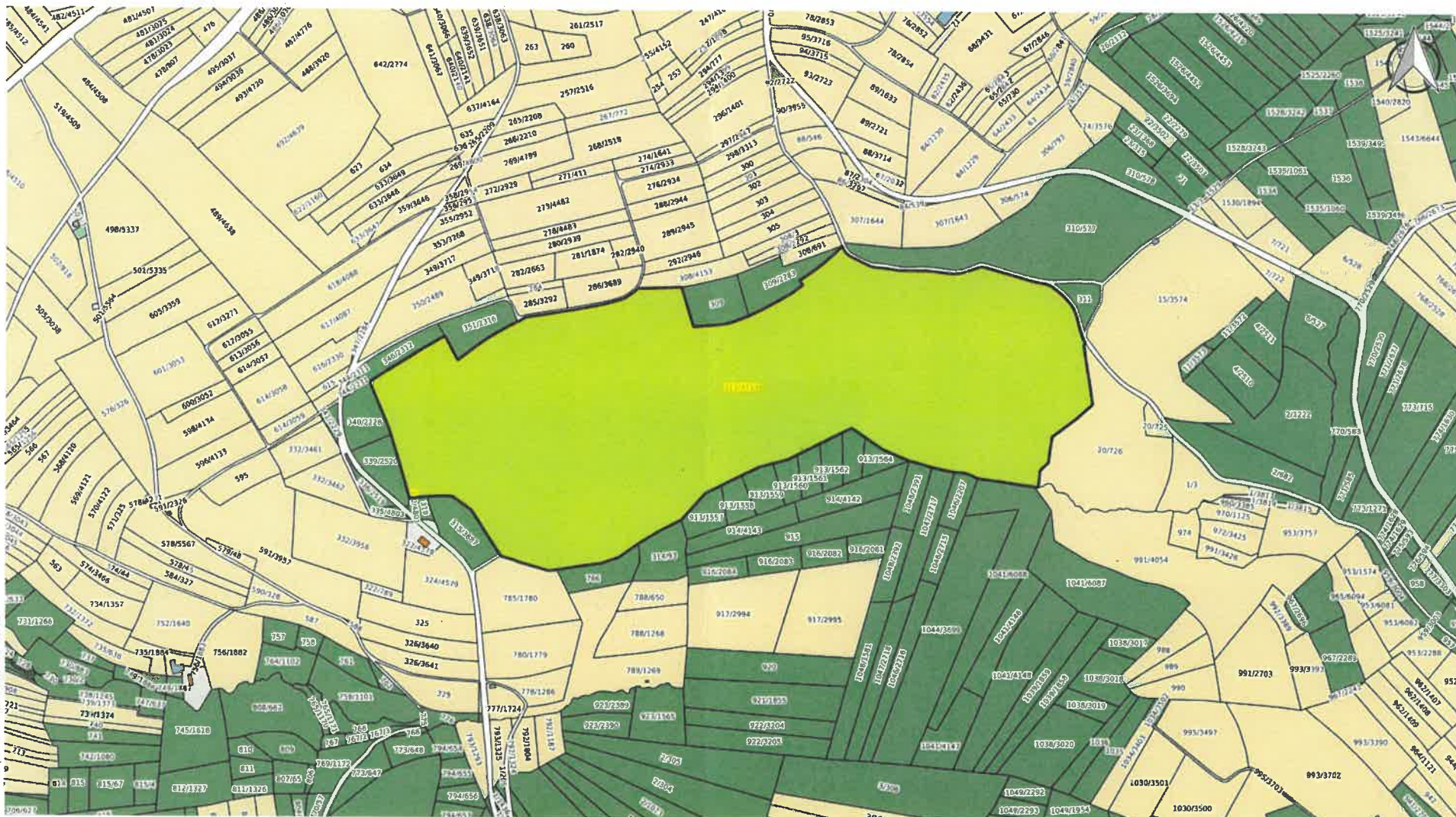
Le Conseil communal,
(suivent les signatures)

Pour expédition conforme,
Grosbous, le 23 mai 2024
Le Bourgmestre,



Le Secrétaire,





Date d'impression: 21/05/2024 13:12

www.geoportail.lu est un portail d'accès aux informations géolocalisées, données et services qui sont mis à disposition par les administrations publiques luxembourgeoises. Responsabilité: Malgré la grande attention qu'elles portent à la justesse des informations diffusées sur ce site, les autorités ne peuvent endosser aucune responsabilité quant à la fidélité, à l'exactitude, à l'actualité, à la fiabilité et à l'intégrité de ces informations. Information dépourvue de foi publique. Droits d'auteur: Administration du Cadastre et de la Topographie. <http://g-o.lu/copyright>

Echelle approximative 1:10000

<http://g-o.lu/3/Nmvk>



x

Prévisualisation du mesurage

Pour des raisons de protection de données, nous ne pouvons pas afficher les documents de la mensuration officielle en résolution complète, par contre vous avez la possibilité de les commander de manière individuelle et traçable.

Annuler [Commander](#)

Parcelles cadastrales

313/4154

Commune : GROUSSBUS-WAL

Section : GA de GROSEBOUS

Numéro cadastral : 313/4154

Contenance : 39ha 59a 60ca

Lieudit : SEITERT

Nature : bois

Dernier mesurage : 0

[Ouvrir la PF](#)

Lien vers les mesurages :

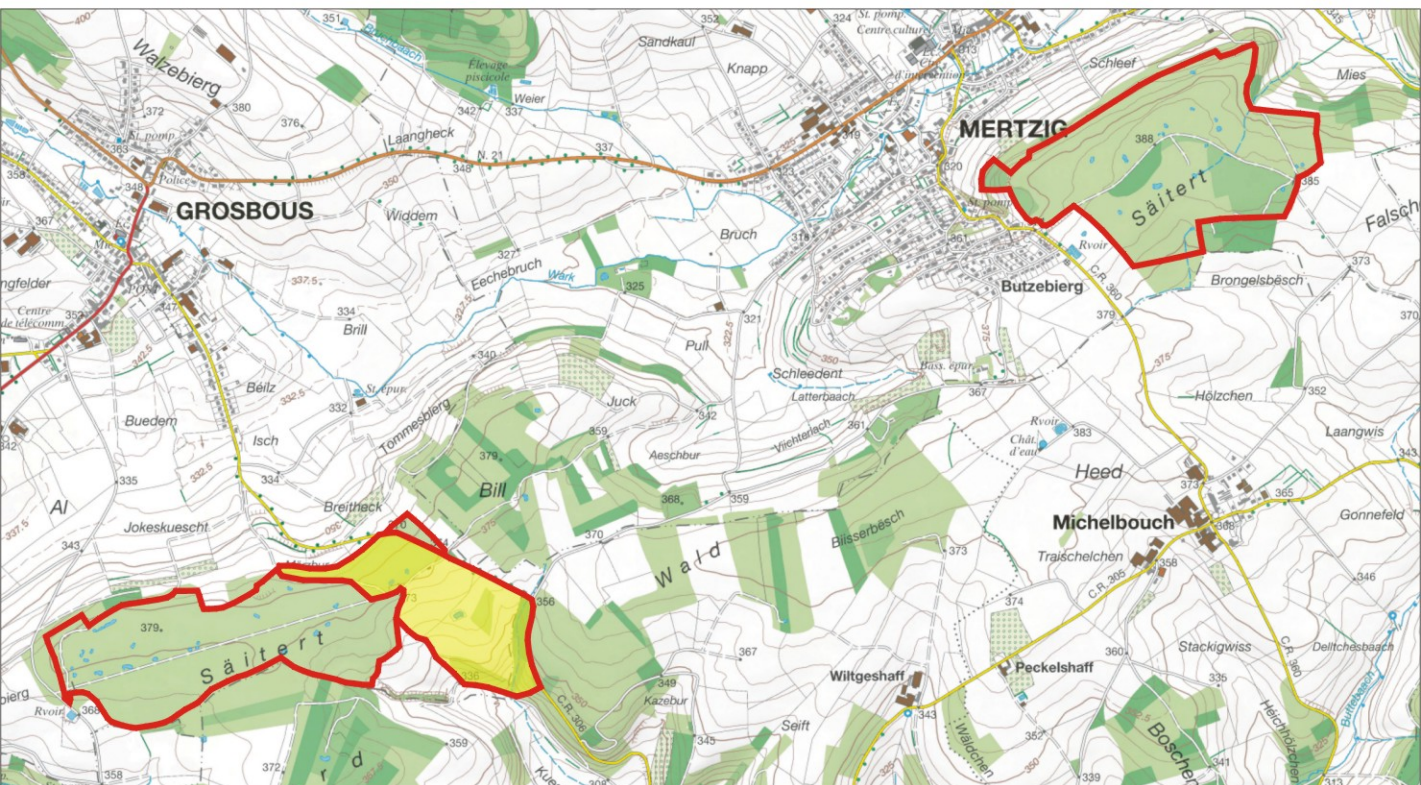
[Historique de la parcelle](#)

[Commander un extrait](#)



Umweltplanungsbüro
Roland Proess - ing. agron. Gembloux
45, Schlassuecht L-7435 Hollenfels Tel: 34.11.54

Stellungnahme zur Schutzwürdigkeit der beiden Waldgebiete “Säitert” bei Grosbous und “Säitert” bei Mertzig



November 2019

Auftraggeber: Ministerium für Umwelt, Klima
und nachhaltige Entwicklung

Einleitung

Das Ministerium für Umwelt, Klima und nachhaltige Entwicklung hat erste Gespräche mit den Gemeinden Grosbous und Mertzig darüber geführt, ob die beiden Waldgebiete „Säitert“ südlich von Grosbous und „Säitert“ östlich von Mertzig eventuell geeignet wären in das europäische Schutzgebietssystem Natura 2000 aufgenommen zu werden (gemäß Fauna-Flora-Habitatrichtlinie (FFH-Richtlinie), 92/43/EWG und Vogelschutzrichtlinie, 2009/147/EG). Während der „Säitert“ südlich von Grosbous bereits zum Teil als FFH-Gebiet ausgewiesen ist (Gebiet LU0001066) gehört der „Säitert“ östlich von Mertzig bislang nicht zum Schutzgebietssystem. Das Umweltplanungsbüro Ecotop wurde deshalb vom Ministerium beauftragt eine Stellungnahme zur Schutzwürdigkeit der beiden Gebiete zu verfassen. Im Folgenden werden die zwei Gebiete kurz vorgestellt und ihre Schutzwürdigkeit erläutert.

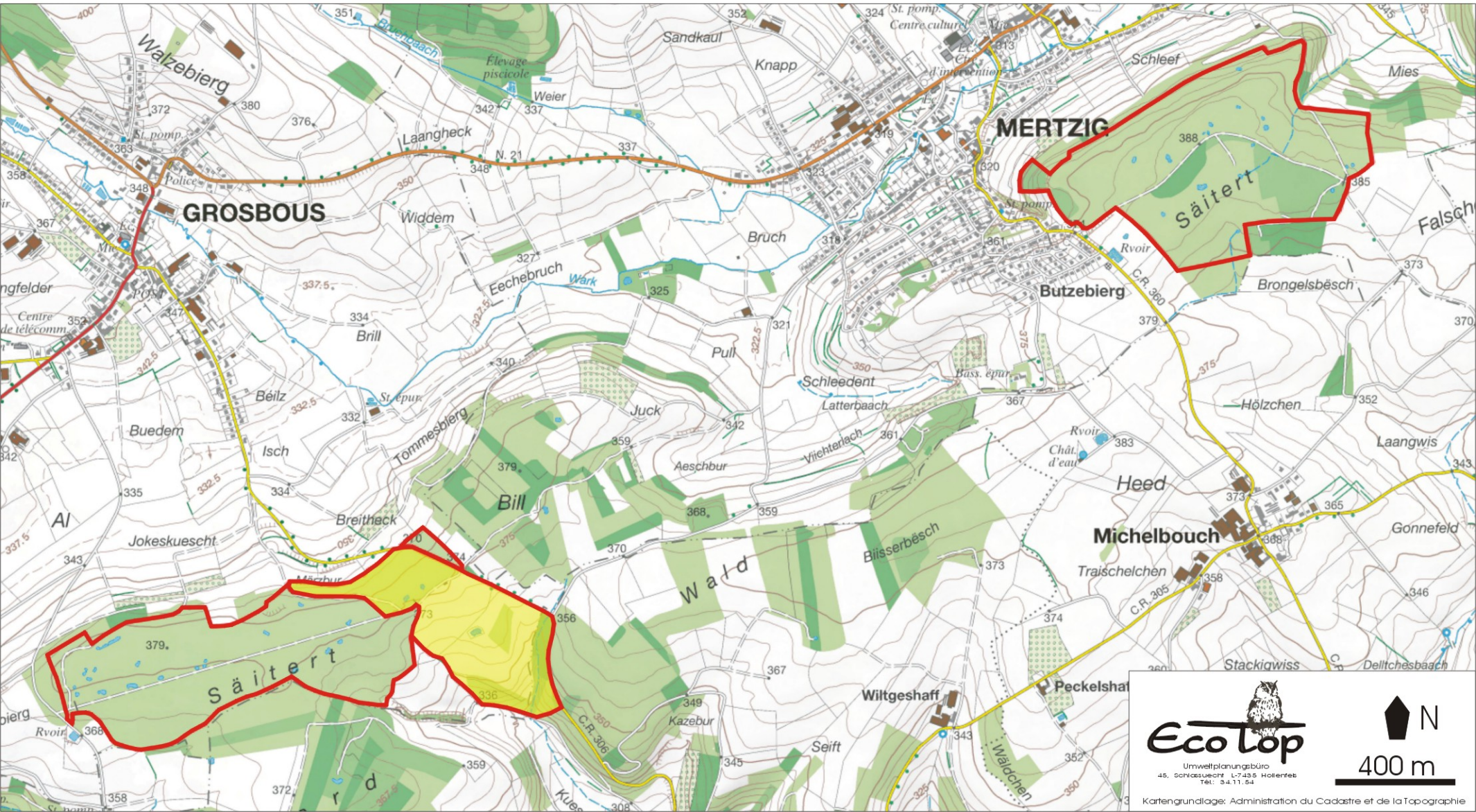
1. Lage & Größe

Das Waldgebiet „Säitert“ südlich von Grosbous liegt auf dem Gemeindeterritorium von Grosbous. Geplant ist, das bestehende, 22 ha große, FFH-Gebiet LU0001066 nach Nordosten und insbesondere nach Westen hin um circa 40 ha zu vergrößern, sodass eine Gesamtfläche von circa 62 ha erreicht wird. Das östlich von Mertzig liegende Waldgebiet „Säitert“ liegt auf dem Territorium der Gemeinde Mertzig, das hier geplante Schutzgebiet soll circa 49 ha groß sein. Insgesamt sollen demnach circa 89 ha Wald zusätzlich als FFH-Gebiet ausgewiesen werden (Karte 1). Bei diesen 89 ha handelt es sich ausschließlich um öffentlichen Wald, der fast komplett den Gemeinden Grosbous, respektive Mertzig gehört (im „Säitert“ südlich von Grosbous gehören einige Ar dem Staat). Die beiden Waldgebiete liegen im Zuständigkeitsbereich des „Arrondissement-Nord“ der Naturverwaltung und innerhalb des Forstreviers Grosbous (Revierförster: Herr Christian Engeldinger).

2. Geologie & Pedologie

In den beiden Waldgebieten treten hauptsächlich die Schichten des Keupers zutage. Dabei handelt es sich auf dem Plateau um Pseudomorphosenkeuper (km1) und Steinmergelkeuper (km3), die beide hauptsächlich aus Mergeln bestehen. In den nach Norden abfallenden Hangbereichen treten auch der Schilfsandstein (km2s), ein toniger Sandstein, und im „Säitert“ bei Mertzig die Schichten des Oberen und Mittleren Muschelkalkes (mo2, mo3, mm2) zutage. Die geologischen Ausgangsgesteine haben in weiten Bereichen der beiden Waldgebieten zur Ausbildung schwerer, wasserundurchlässiger Lehm- und Tonböden geführt, die die Entstehung und Anlage zahlreicher Stillgewässer, sogenannter Mardellen, ermöglicht haben (<http://map.geoportail.lu>, Lucius 1948).

Karte 1: Lage der geplanten FFH-Gebiete (rot umrandet) und des bestehenden FFH-Gebietes LU0001066 (gelb)



Eco Top
Umweltplanungsbüro
45, Schrausecht L-7435 Hoesbent
Tel.: 34.11.54

N
400 m

Kartengrundlage: Administration du Cadastre et de la Topographie

3. Schutzwürdigkeit

3.1. Lebensräume aus Anhang I der FFH-Richtlinie

Die beiden geplanten FFH-Gebiete bestehen fast ausschließlich aus Laubwald, der von Buche, Hainbuche und Eiche dominiert wird und zum Teil aus bis zu 200 Jahre alten Bäumen besteht. In weiten Bereichen handelt es sich um naturnahe, vielfältig strukturierte Wälder mit Krautschicht, Strauchschicht, Totholz und unterschiedlich alten Bäumen (Foto 1 & 2). Nur lokal und kleinflächig existiert Nadelwald.

Fast zwei Drittel der geplanten FFH-Gebiete (circa 57 der 89 ha) bestehen aus Lebensräumen aus Anhang I der FFH-Richtlinie. Dabei handelt es sich um:

- Waldmeister-Buchenwald (Asperulo-Fagetum, Natura 2000-Code: 9130), insgesamt circa 34,8 ha, davon circa 19 ha im „Säitert“ bei Mertzig und 15,8 ha im „Säitert“ bei Grosbous
- Hainsimsen-Buchenwald (Luzulo-Fagetum, 9110), circa 15 ha im „Säitert“ bei Mertzig
- Sternmieren-Eichen-Hainbuchenwald (Stellario-Carpinetum, 9160), 6,5 ha im „Säitert“ bei Grosbous

Von besonderer Bedeutung ist in den beiden Waldgebieten die große Anzahl und Vielfalt an stehenden Gewässern (siehe Kapitel 3.5). Die meisten dieser Stillgewässer können dem Lebensraumtyp 3150 (Natürliche eutrophe Seen und Teiche mit einer Vegetation vom Typ Magnopotamion oder Hydrocharition) zugeordnet werden.

Insgesamt kommen somit in den beiden geplanten Schutzgebieten vier Lebensraumtypen aus Anhang I der FFH-Richtlinie vor.



Foto 1 & 2: Frühlingsaspekt im "Säitert"
bei Grosbous (Foto: J.P. Wolff)

3.2. Tierarten der Anhänge II & IV der FFH-Richtlinie

In Tabelle 1 werden die bislang in den beiden Waldgebieten nachgewiesenen Tierarten aus den Anhängen II & IV der FFH-Richtlinie zusammengefasst (Datenbank Recorder, Gessner 2018). Dabei handelt es sich neben acht Fledermausarten und der Haselmaus auch um die beiden Amphibienarten Kleiner Wasserfrosch und Kammmolch (siehe auch Kapitel 3.5).

Tabelle 1: Bislang in den beiden Waldgebieten nachgewiesene Tierarten der Anhänge II & IV der FFH-Richtlinie

Wissenschaftlicher Name	Deutscher Name	FFH-Richtlinie (92/43/CEE)
<i>Myotis myotis</i>	Großes Mausohr	Anhang II
<i>Myotis bechsteinii</i>	Bechsteinfledermaus	Anhang II
<i>Myotis mystacinus</i>	Kleine Bartfledermaus	Anhang IV
<i>Myotis daubentonii</i>	Wasserfledermaus	Anhang IV
<i>Plecotus auritus</i>	Braunes Langohr	Anhang IV
<i>Nyctalus leisleri</i>	Kleiner Abendsegler	Anhang IV
<i>Pipistrellus pipistrellus</i>	Zwergfledermaus	Anhang IV
<i>Eptesicus serotinus</i>	Breitflügel-Fledermaus	Anhang IV
<i>Muscardinus avellanarius</i>	Haselmaus	Anhang IV
<i>Pelophylax lessonae</i>	Kleiner Wasserfrosch	Anhang IV
<i>Triturus cristatus</i>	Kammmolch	Anhang IV

3.3. Vogelarten der Anhänge I & 4.2 der Vogelschutzrichtlinie und Vogelarten der Roten Liste

Von großer Bedeutung sind die beiden Waldgebiete auch für Vögel. So brütet z.B. der Rotmilan im „Säitert“ bei Grosbous und bis 2014 gab es in diesem Wald auch einen Horst des Schwarzstorches (Centrale Ornithologique, schrift. Mitt. 2019). Insgesamt wurden in den beiden Waldgebieten bislang 10 Vogelarten nachgewiesen, die in den Anhängen 1 oder 4.2 der EU-Vogelschutzrichtlinie und/oder auf der Roten Liste der Brutvögel Luxemburgs (Lorgé & Melchior 2015) stehen (Tabelle 2).

Tabelle 2: Gefährdete und/oder besonders geschützte
Vogelarten in den beiden Waldgebieten

Wissenschaftlicher Name	Deutscher Name	Rote Liste- Status	EU-Vogelschutz- Richtlinie (2009/147/EG)
<i>Ciconia nigra</i>	Schwarzstorch	VU	Anhang I
<i>Corvus corax</i>	Kolkrabe	VU	
<i>Dendrocopus medius</i>	Mittelspecht		Anhang I
<i>Dryobates minor</i>	Kleinspecht	NT	
<i>Dyrocopus martius</i>	Schwarzspecht		Anhang I
<i>Milvus migrans</i>	Schwarzmilan	NT	Anhang I
<i>Milvus milvus</i>	Rotmilan	VU	Anhang I
<i>Phylloscopus sibilatrix</i>	Waldlaubsänger	NT	Anhang 4.2
<i>Picus canus</i>	Grauspecht	NT	Anhang I
<i>Scolopax rusticola</i>	Waldschnepfe	DD	Anhang 4.2

(VU: „vulnerable“, gefährdet, NT: „near threatened“, beinahe gefährdet,
DD: „data deficient“, ungenügende Datengrundlage)

3.4. Gefährdete und/oder geschützte Pflanzenarten

Der Datenbank Recorder und Angaben von J.-P. Wolff (schrift. Mitt. 2019) zufolge wurden in den beiden Waldgebieten bislang 14 Pflanzenarten nachgewiesen, die der Roten Liste (Colling 2005) zufolge gefährdet und/oder dem Großherzoglichen Erlass vom 8. Januar 2010 zufolge gesetzlich geschützt sind (Tabelle 3). Von besonderer Bedeutung ist dabei das Vorkommen des Kleinen Helmkrautes (*Scutellaria minor*) im „Säitert“ bei Grosbous. Von dieser, vom Aussterben bedrohten Pflanzenart, sind landesweit nur circa 10 Fundorte bekannt (Schneider & Wolff 2018).

Tabelle 3: Gefährdete und/oder geschützte Pflanzenarten
in den beiden Waldgebieten

Wissenschaftlicher Name	Deutscher Name	Rote Liste-Status	Integral geschützt
<i>Callitriche palustris</i>	Sumpf-Wasserstern	EN	X
<i>Carex canescens</i>	Graue Segge	VU	
<i>Centaurium erythraea</i>	Echtes Tausendgüldenkraut	VU	X
<i>Convallaria majalis</i>	Maiglöckchen	NT	
<i>Daphne mezereum</i>	Seidelbast	NT	X
<i>Epipactis helleborine</i>	Breitblättrige Sumpfwurz		X
<i>Iris pseudacorus</i>	Sumpf-Schwertlilie	VU	X
<i>Potamogeton obtusifolius</i>	Stumpfblättriges Laichkraut	R	X
<i>Potamogeton polygonifolius</i>	Knöterichblättriges Laichkraut	EN	X
<i>Potentilla erecta</i>	Blutwurz	NT	
<i>Scutellaria minor</i>	Kleines Helmkraut	CR	X
<i>Sphagnum palustre</i>	Sumpf-Torfmoos		X
<i>Spirodela polyrhiza</i>	Vielwurzelige Teichlinse	R	X
<i>Utricularia australis</i>	Zitronengelber Wasserschlauch	EN	X

(CR: „critical“, vom Aussterben bedroht, EN: „endangered“, stark gefährdet,
VU: „vulnerable“, gefährdet, NT: „near threatened“, beinahe gefährdet, R: „rare“, sehr selten)

3.5. Stillgewässer

Die beiden Waldgebiete sind ausgesprochen reich an Stillgewässern, sogenannten Mardellen. Auf der topografischen Karte sind in den beiden Gebieten 39 Gewässer eingezeichnet, in Wirklichkeit existieren aber noch mindestens 5 weitere (J.-P. Wolff, mündl. Mitt. 2019). Die Größe der Gewässer schwankt zwischen 50 und 670 m², die 39 Gewässer haben eine Gesamtfläche von immerhin 0,7 ha (<http://map.geoportail.lu>).

Insbesondere in den vergangenen 5 Jahren wurden vom Revierförster bei vielen dieser Mardellen Pflegemaßnahmen durchgeführt. Durch Entfernen von Gehölzen im Uferbereich wurde die Besonnung der Gewässer erhöht, verlandete Gewässer wurden vertieft, sodass die Wasserführung verlängert wurde. An einigen Gewässern erfolgt zudem im Herbst eine Mahd der Uferbereiche (C. Engeldinger, mündl. Mitt. 2019).

Bei einer im Sommer 2019 durchgeführten Kontrolle zeigten sich die Mardellen in den beiden Waldgebieten in einem durchweg guten Zustand. Die meisten Gewässer wiesen eine gut entwickelte Wasser- und Ufervegetation auf (Foto 3 & 4), die zum Teil aus seltenen und geschützten Pflanzenarten besteht (Tabelle 3, Foto 5 & 6). Trotz anhaltender Trockenheit und extremer Hitze führten die Gewässer noch reichlich Wasser, das in den meisten Tümpeln klar und ohne Algen war.

Die ausreichende Besonnung und die gut entwickelte Wasser- und Ufervegetation bietet unter anderem Grünfröschen einen geeigneten Lebensraum. In fast allen Mardellen existieren deshalb zum Teil große Grünfroschpopulationen (Kleiner Wasserfrosch & Teichfrosch); in mehreren Gewässern wurden deutlich mehr als 50 Tiere gezählt.

In einem Offenlandtümpel 50 m südwestlich des „Säitert“ bei Mertzig existiert ein großes Kammolchvorkommen. Es kann daher als sicher gelten, dass der Kammolch dieses naturnahe Laubwaldgebiet als Land- und Winterlebensraum nutzt. Auch in relativ geringer Entfernung des „Säitert“ bei Grosbous sind Kammolchvorkommen bekannt. Es ist daher sehr wahrscheinlich, dass der Kammolch die gut besonnenen, pflanzenreichen und fischfreien Stillgewässer der beiden Waldgebiete auch als Laichgewässer nutzt.



Foto 3 & 4: Waldtümpel mit gut ausgebildeter Wasser- und Ufervegetation im "Säitert" bei Grosbous



Foto 5: Der Zitronengelbe Wasserschlauch (*Utricularia australis*), eine stark gefährdete und gesetzlich geschützte Wasserpflanzenart, kommt in den Stillgewässern der beiden Waldgebiete vor.



Foto 6: Das Kleine Helmkraut (*Scutellaria minor*), eine vom Aussterben bedrohte und gesetzlich geschützte Pflanzenart, kommt im Uferbereich mehrerer Stillgewässer in der "Säitert" bei Grosbous vor (Foto: J.P. Wolff)

4. Schlussfolgerung

Die großflächigen Vorkommen mehrerer FFH-Anhang I-Lebensräume, die Anwesenheit von Tierarten der Anhänge II und/oder IV der FFH-Richtlinie, die Vorkommen von Vogelarten der Anhänge I und 4.2. der Vogelschutzrichtlinie, die Nachweise weiterer geschützter und/oder gefährdeter Tier- und Pflanzenarten und der Reichtum an Stillgewässern mit gut entwickelter Wasser- und Ufervegetation rechtfertigen es auf jeden Fall die beiden Waldgebiete in das europäische Schutzgebietssystem Natura 2000 aufzunehmen und als FFH-Gebiete unter Schutz zu stellen.

Literaturverzeichnis

- Colling G. (2005). Red list of the vascular Plants of Luxembourg. Ferrantia 42, Travaux scientifiques du Musée national d'histoire naturelle Luxembourg.
- Gessner B. (2018). Biomonitoring Luxemburg. Erfassung des Fledermausbestandes in zwei FFH-Gebieten: „Grosbous–Seitert“ (LU0001066) & „Vallée de l'Ernz blanche“ (LU0001015). Unveröffentlichtes Gutachten im Auftrag de Ministère du Développement durable et des Infrastructures.14 S.
- Lorgé P. & Melchior E. (2015). Vögel Luxemburgs. Herausgeber: natur&emwält asbl. 273 S.
- Lucius M. (1948). Geologie Luxemburgs, das Gutland. Band V, Erläuterungen zu der geologischen Spezialkarte Luxemburgs. Veröffentlichungen des Luxemburger geologischen Dienstes. 405 S.
- Schneider S. & J.-P. Wolff (2018). Verbreitung von *Scutellaria minor* Huds. (Lamiaceae) in Luxemburg. Bull. Soc. Nat. luxemb. 130 (2018): 31-48.