

# DES IDÉES POUR LA RELANCE - UN CADRE PROPICE POUR LES ENTREPRISES

## CONFÉRENCE DE PRESSE

15 juillet 2020

Luc Frieden, Président

Carlo Thelen, Directeur général

Laurent Schonckert, Président de la Commission Economique

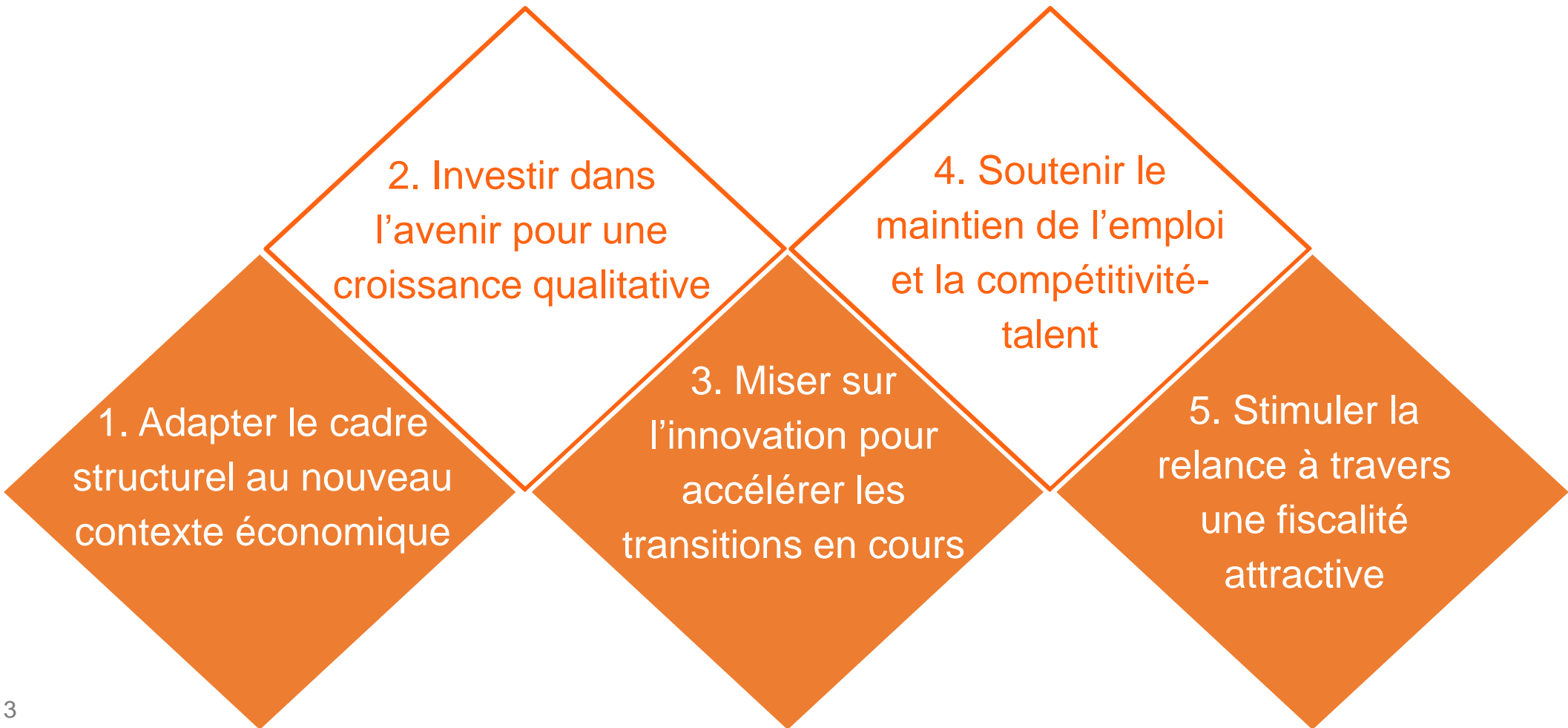
Christel Chatelain, Head of Economic Affairs

**a&t** n°25  
ACTUALITÉ & TENDANCES  
BULLETIN ÉCONOMIQUE  
DE LA CHAMBRE DE COMMERCE



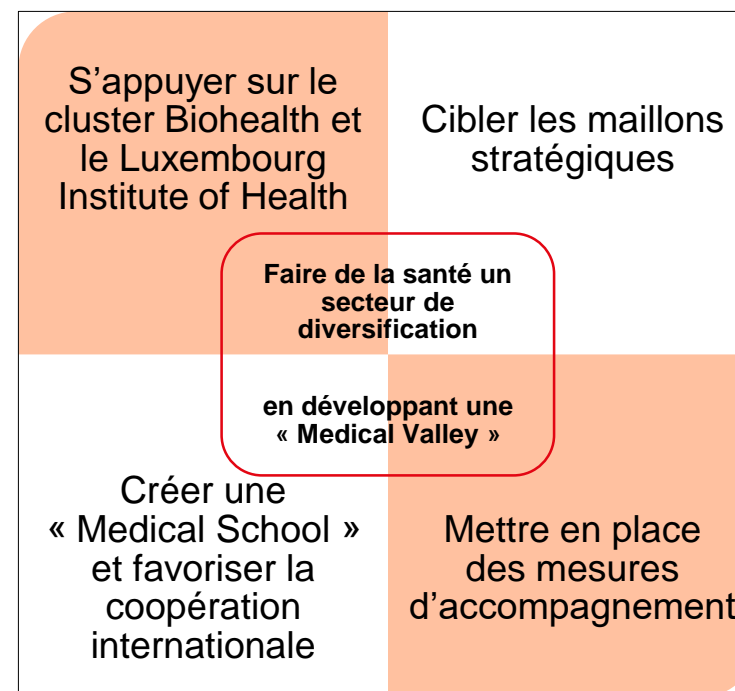
**Des idées pour la relance**  
**Un cadre propice pour les entreprises**

# 5 leviers d'action



# 1. Adapter le cadre structurel au nouveau contexte économique

Renforcer l'**attractivité** pour **diversifier** l'économie  
Augmenter la **compétitivité** pour **pérenniser** l'existant



# 1. Adapter le cadre structurel au nouveau contexte économique

L'État doit s'adapter et utiliser les outils digitaux pour **simplifier les procédures administratives**

Les **entreprises** doivent être soutenues dans leur effort de **digitalisation**

---

Formulaire générique  
d'accès aux aides

Think Small  
First

Principe  
« Only Once »

E-invoicing  
(b2g et b2b)

Étendre le réseau  
de partenaires de  
la HOE



# 1. Adapter le cadre structurel au nouveau contexte économique

Adoption d'une **législation moderne** sur les **faillites**



Impact important sur la **dynamique entrepreneuriale**

Processus de  
prévention et outil  
d'autodiagnostic

Principe de la  
« seconde chance »

Modernisation de la  
justice en matière  
commerciale

## 2. Investir dans l'avenir pour une croissance qualitative

Un besoin d'**infrastructures modernes** de transport et d'énergie

Des projets catalyseurs de la **diversification économique**

Un **effet multiplicateur** important au Luxembourg

700 millions d'euros d'investissements publics supplémentaires en 2021, soit 1% du PIB, consacrés à ...

... amélioration des infrastructures de transport

... énergies renouvelables

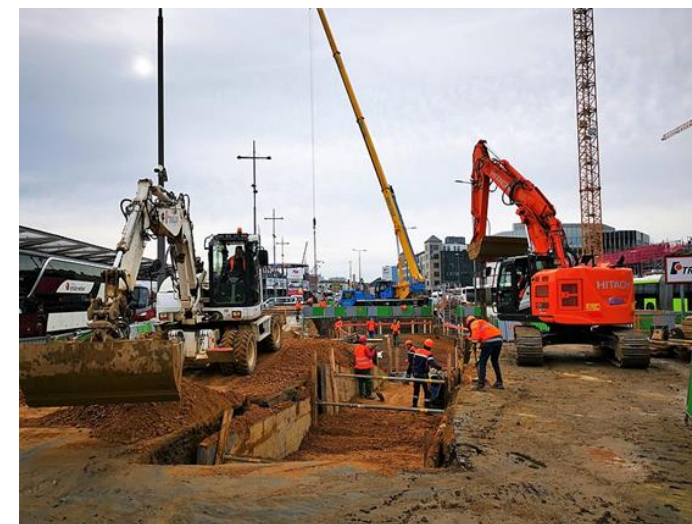
... économie numérique intelligente

... parcs scientifiques et technologiques

... circular economy

... artificial intelligence (AI)

... silver economy



# 3. Miser sur l'innovation pour accélérer les transitions en cours

Des mesures pour booster l'innovation des entreprises

Primes à l'embauche des chercheurs

Crédit d'impôt recherche  
incrémental

Appels à projet favorisant  
les partenariats public/privé



15.07.2020

### 3. Miser sur l'innovation pour accélérer les transitions en cours

Renforcer le soutien à la RDI verte et durable

Nécessité d'objectifs de **réduction des émissions** clairs et d'un **calendrier** précis

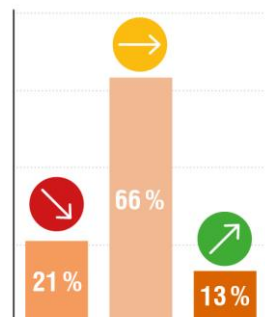
Soutien aux **start-up et PME** actives dans le domaine des **technologies propres**

**Incitations fiscales** à l'**investissement** dans des projets environnementaux des **entreprises**

# 4. Soutenir le maintien de l'emploi et la compétitivité-talent

## Emplois

Effectifs pour les  
6 prochains mois :



En diminution



Stable



En augmentation



## Baisser le coût du travail pour les entreprises qui soutiennent l'emploi

Baisse des cotisations sociales patronales de 30% pour les 6 prochains mois pour les entreprises en grande difficulté

Exemption de cotisations sociales sur les heures supplémentaires

Suppression des cotisations sociales pendant la première année d'exercice des nouvelles entreprises

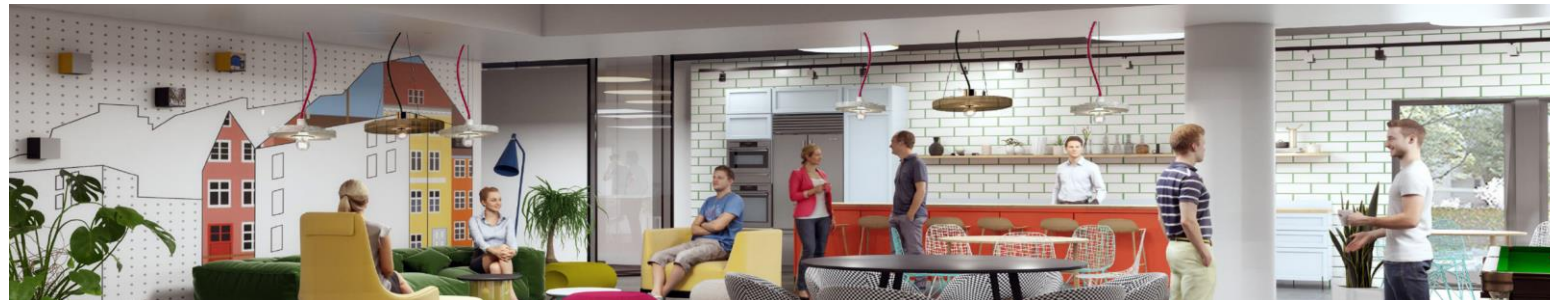
# 4. Soutenir le maintien de l'emploi et la compétitivité-talent

## Soutenir efficacement les indépendants

Phasing out graduel et non-abrupte des **aides dédiées aux indépendants**

Mise en place d'un **passport talent** spécial « création d'entreprises »

Aligner le **régime de sécurité social** des indépendants sur celui des salariés



## 4. Soutenir le maintien de l'emploi et la compétitivité-talent

Poursuivre l'action du Comité de Coordination tripartite, au cœur du maintien de l'emploi et du développement des compétences

Faciliter l'**embauche**,  
l'**entrepreneuriat** et la  
**réinsertion** et  
encourager la **formation**

(prime de création  
d'entreprises, prime  
d'apprentissage, stage de  
professionnalisation...)

Demeurer **réactif**  
dans les **prochains**  
**mois** en réponse  
aux évolutions de  
la crise

(GT « Skills » et  
« Investissements »...)



## 4. Soutenir le maintien de l'emploi et la compétitivité-talent

Développer une stratégie de formation professionnelle pour l'**upskilling** (montée en compétences) et le **reskilling** (la requalification) de la main-d'œuvre

Augmenter le **cofinancement** de la **formation professionnelle** par l'Etat

Favoriser l'apprentissage en soutenant **financièrement** les **entreprises** et **freiner** le **drainage** de **jeunes diplômés formés** dans le secteur privé **vers la fonction publique**

Poursuivre les **actions menées** en matière d'**upskilling** et de **reskilling** avec les salariés et les demandeurs d'emplois

Etendre les **partenariats** de la **House of Training** et de l'**ISEC** pour **accroître** la qualité de l'offre de **formation professionnelle**

Amplifier les **coopérations** au sein de l'**écosystème** de formation professionnelle

## 5. Stimuler la relance à travers une fiscalité attractive

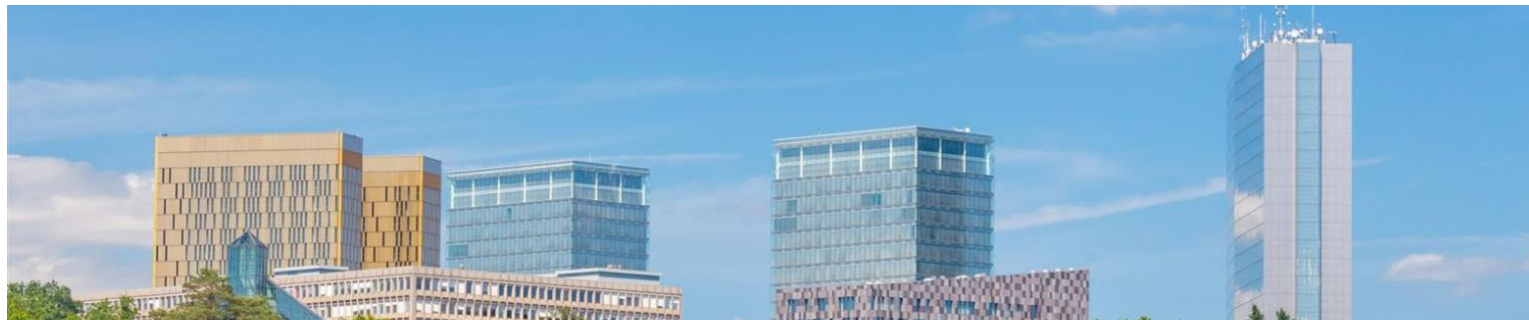
Améliorer la compétitivité-fiscale pour attirer les activités,  
les start-up et les talents

Introduire des mesures  
fiscales innovantes pour  
**soutenir l'investissement**  
dans les start-up et scale-  
up

Introduire une  
**réserve immunisée**  
pour **investissements**

Inciter les entreprises  
à renforcer leurs  
fonds propres par  
l'**exonération** de  
certains **actifs**  
**durables** d'impôt sur  
la fortune

Tendre vers un  
**taux global**  
d'imposition plus  
compétitif



## 5. Stimuler la relance à travers une fiscalité attractive

Stimuler l'activité salariale en introduisant des plans de participation et d'intéressement

Soutenir une relance prompte de l'activité, notamment à destination des secteurs les plus touchés

(bons de consommation, veille sur les taux de TVA appliqués par les pays voisins, hausse des chèques repas via un subside public...)



# Des secteurs davantage affectés par la crise

## Horeca

44% des dirigeants se disent peu ou pas du tout confiants pour l'avenir de leur activité

90% de baisse moyenne du chiffre d'affaires pour 2020 (par rapport à 2019)

Plus de 50% de baisse des investissements (par rapport à 2019)

## Commerce

Confiance des dirigeants autour de 40%

72% de baisse moyenne du chiffre d'affaires pour 2020 (par rapport à 2019)

Baisse des investissements de 45% (par rapport à 2019)





# Une confiance des entreprises et des ménages mitigée

Des dirigeants d'entreprises qui restent majoritairement confiants pour l'avenir l'économie luxembourgeoise

Quel sentiment de confiance pour l'avenir à moyen terme de l'économie luxembourgeoise ?



Source : **BAROMÈTRE DE L'ÉCONOMIE 1<sup>ER</sup> SEMESTRE 2020**

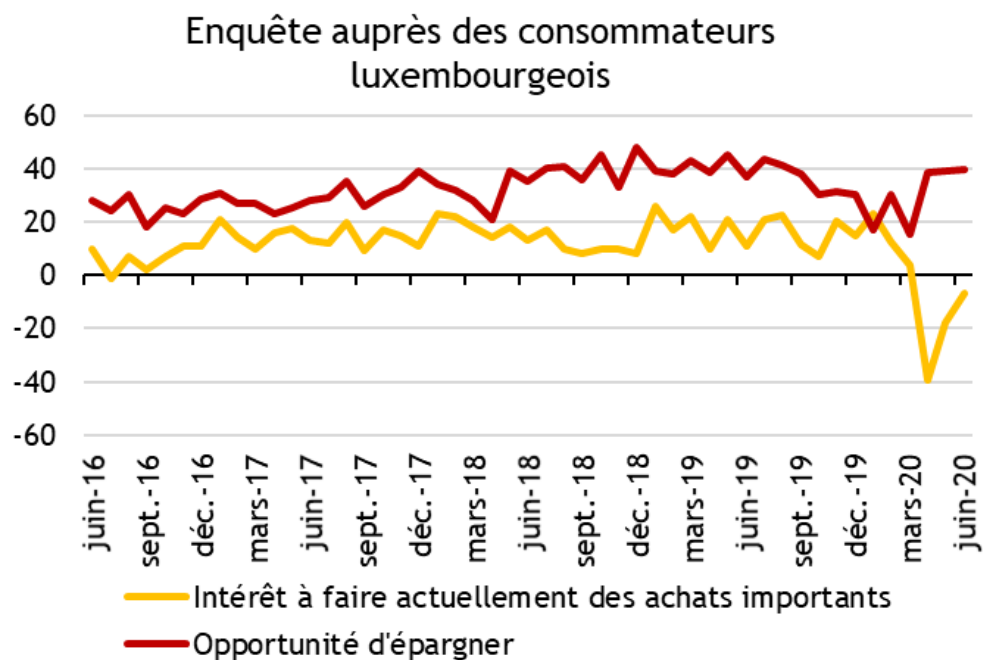
Une amélioration de la confiance des consommateurs, mais elle reste faible

(Indicateur de confiance de la BCL)

2020	janvier	-4
	février	-3
	mars	-10
	avril	-24
	mai	-17
	juin	-9

Source : BCL, juin 2020

# Le moral des consommateurs : élément clé de la relance



Sources : BCL, Fondation IDEA

Net redressement de l'indicateur de confiance des consommateurs en juin

Toutefois, après une augmentation de l'épargne « forcée », l'opportunité d'épargner reste largement plébiscitée par les ménages

« Déconfiner » l'épargne via le regain de moral des consommateurs

**MERCI DE VOTRE ATTENTION**

# ANNEXES



# Des perspectives économiques mondiales qui plongent...

## Prévisions d'évolution du PIB (« single hit » scenario)

DATE DE PUBLICATION	FMI		COMMISSION EUROPEENNE				OCDE	
	14/04/2020		06/05/2020		07/07/2020		10/06/2020	
	2020	2021	2020	2021	2020	2021	2020	2021
<b>MONDE</b>	-3,0%	5,8%	-3,5%	5,2%	-	-	-6,0%	5,2%
<b>ETATS-UNIS</b>	-5,9%	4,7%	-6,5%	4,9%	-	-	-7,3%	4,1%
<b>CHINE</b>	1,2%	9,2%	1,0%	7,8%	-	-	-2,6%	6,8%
<b>JAPON</b>	-5,2%	3,0%	-5,0%	2,7%	-	-	-6,0%	2,1%
<b>ROYAUME-UNI</b>	-6,5%	4,0%	-8,3%	6,0%	-9,7%	6,0%	-11,5%	9,0%
<b>ZONE EURO</b>	-7,5%	4,7%	-7,7%	6,3%	-8,7%	6,1%	-9,1%	6,5%
<b>ALLEMAGNE</b>	-7,0%	5,2%	-6,5%	5,9%	-6,3%	5,3%	-6,6%	5,8%
<b>BELGIQUE</b>	-6,9%	4,6%	-7,2%	6,7%	-8,8%	6,5%	-8,9%	6,4%
<b>FRANCE</b>	-7,2%	4,5%	-8,2%	7,4%	-10,6%	7,6%	-11,4%	7,7%
<b>LUXEMBOURG</b>	-4,9%	4,8%	-5,4%	5,7%	-6,2%	5,4%	-6,5%	3,9%

**Une économie mondiale en net décrochage en 2020 par rapport à 2019**

Une zone euro sévèrement impactée avec toutefois de fortes hétérogénéités

Possible reprise dès 2021, qui ne rattraperait pas les pertes subies en 2020

Le Luxembourg s'en sortirait relativement mieux que ses voisins

# ... et des perspectives pour le Luxembourg qui reflètent la souffrance de l'économie

## Estimation de l'impact de la crise sur l'activité au Luxembourg

	Part dans la valeur ajoutée (VAB) en %	Impact	
		En %	En points de % de VAB
Agriculture	0.2	-10	0.0
Industrie	7.6	-47	-3.6
Construction	5.6	-90	-5.0
Commerce	8.1	-39	-3.2
Transports et entreposage	5.4	-60	-3.2
Horeca	1.5	-90	-1.4
Info. et communication	10.4	-20	-2.1
Activités financières	23.9	-10	-2.4
Activités immobilières	8.4	-17	-1.4
Services aux entreprises	12.5	-21	-2.6
Services à dominante non marchande	17.8	-5	-0.9
<b>Économie totale</b>	<b>100.0</b>	<b>-</b>	<b>-25.8</b>

Source: STATEC  
\* Dans une situation de confinement comparable à celle de fin mars/début avril et par rapport à un niveau d'activité normal.



## Principales évolutions macroéconomiques (évolution en %)

	1995-2018	2019	2020	2021
PIB (en vol.)	3,4	2,3	-6,0	7,0
Emploi total intérieur	3,2	3,6	0,8	1,0
Taux de chômage (% de la pop. active)	4,5	5,4	6,7	7,3
Indice des prix à la consommation	1,9	1,7	0,6	1,6
Coût salarial nominal moyen	2,8	1,8	-5,4	4,6
Solde public (% du PIB)	1,9	2,2	-5,9	-2,8

Source : STATEC, juin 2020