



RAPPORT ANNUEL 2025

BILAN CHIFFRÉ DE
L'ACTION STRATÉGIQUE

www.cc.lu

CHAMBER
OF COMMERCE
LUXEMBOURG
POWERING BUSINESS

SOMMAIRE

» 01	INTRODUCTION	4	» 05	OFFRIR DES SERVICES AUX ENTREPRISES À CHAQUE ÉTAPE DE LEUR DÉVELOPPEMENT	24
	Préparer le Luxembourg de demain	5		5.1 Entrepreneuriat	25
	Les temps forts de 2025	6		5.2 Internationalisation	28
» 02	LA CHAMBRE DE COMMERCE, MAISON DE L'ÉCONOMIE DEPUIS 1841	8		5.3 Label « Made in Luxembourg »	32
	2.1 Notre vision	10		5.4 Relations membres	32
	2.2 Notre mission	11		5.5 Résolution des litiges	33
	2.3 Nos objectifs stratégiques	12		5.6 Services Européens	34
	2.4 Nos valeurs	13		5.7 Durabilité	35
» 03	UNE GOUVERNANCE ENGAGÉE AU SERVICE DES ENTREPRISES	14	» 06	LA VIE INTERNE DE LA CHAMBRE DE COMMERCE	38
	3.1 Notre assemblée plénière	15		6.1 Les collaborateurs	40
	3.2 Comité de Direction Exécutif	16		6.2 Développer les talents	41
	3.3 Notre organisation	16		6.3 Bilan carbone 2025	42
» 04	ADVOCACY : PORTER LA VOIX DES ENTREPRISES AUTREMENT	18	» 07	PERSPECTIVES FINANCIÈRES	44
	4.1 Talents	20			
	4.2 Simplification administrative	21			
	4.3 Défense	22			
	4.4 Intelligence artificielle	23			



01

ÉDITORIAL

PRÉPARER LE LUXEMBOURG DE DEMAIN



Fernand Ernster
Président

Carlo Thelen
CEO / Directeur Général

L'année 2025 aura confirmé que le Luxembourg entre dans une séquence décisive. Dans un environnement international toujours plus instable, plus fragmenté et plus concurrentiel, la prospérité du pays ne peut plus être considérée comme un acquis. Les tensions géopolitiques, l'accélération technologique, la re-composition des chaînes de valeur, le vieillissement de la population et la concurrence accrue pour attirer les talents imposent un même constat : le modèle luxembourgeois est désormais mis à l'épreuve.

Dans ce contexte, la compétitivité n'est pas un thème parmi d'autres. Elle constitue la condition même de notre capacité à financer notre modèle social, à préserver notre attractivité, à soutenir l'investissement et à créer durablement de la valeur. Or, les signaux d'alerte se multiplient : ralentissement de la croissance, stagnation de la productivité, tensions sur le marché du travail, complexité administrative persistante et fragilisation progressive de certains équilibres budgétaires. Le Luxembourg conserve des atouts considérables, mais il ne peut plus se permettre de différer les réformes nécessaires.

C'est avec cette conviction que la Chambre de Commerce a pleinement assumé, en 2025, son rôle d'acteur engagé au service du développement économique du pays. Plus qu'un acteur institutionnel, elle s'est affirmée comme une force de proposition, d'anticipation et de mobilisation au service des entreprises et de l'intérêt économique général. Dans une période où la confiance économique ne se décrète pas, mais se reconstruit par des choix clairs, elle a adopté une ligne de conduite constante : replacer l'entreprise, l'innovation, l'investissement et la création de valeur au cœur du projet luxembourgeois.

Cette exigence s'est traduite par des initiatives structurantes sur les grands enjeux de souveraineté économique. Avec LuxAIhub, la Chambre de Commerce a contribué à faire de l'intelligence artificielle un levier stratégique de productivité, d'innovation et de transformation des entreprises. Avec Lux4Defence, elle a accompagné l'émergence d'un écosystème national autour de la défense, de la sécurité et des technologies duales, dans un contexte européen où la souveraineté industrielle et technologique redevient centrale. Avec Talent4Luxembourg, elle a rappelé que l'accès aux compétences, l'attraction des profils qualifiés et la capacité à retenir les talents seront parmi les déterminants majeurs de la prospérité future du pays. Avec Osaka 2025, elle a renforcé la visibilité, la crédibilité et l'influence d'une économie ouverte qui doit continuer à attirer partenaires, investisseurs et talents.

Ces accomplissements ne constituent pas des initiatives isolées. Ils s'inscrivent dans une stratégie globale, définie par l'assemblée plénière et mise en œuvre par les équipes opérationnelles de la Chambre de Commerce, autour d'une ambition : préserver la capacité du Luxembourg à maîtriser son destin, grâce à une économie capable d'innover davantage, d'investir plus vite et de créer durablement de la valeur.

Préparer le Luxembourg de demain exige d'agir dès aujourd'hui. C'est ce qui anime notre institution depuis 1841. Et c'est avec la même exigence et la même détermination que nous continuerons à agir dans les années à venir dans l'intérêt de la promotion économique générale et au service de nos ressortissants.

LES TEMPS FORTS DE 2025

FÉVRIER

Lancement de la nouvelle série d'événements "Navigating Global Markets"

Une initiative de Go International visant à soutenir les entreprises luxembourgeoises sur la voie du succès international



AVRIL

Première participation luxembourgeoise à la Paris Arbitration Week

Renforcement du positionnement international du Luxembourg en matière d'arbitrage



JUIN

Lancement officiel de LuxDefence a.s.b.l.

Structuration d'une filière stratégique autour de la défense et des technologies duales



JANVIER

Participation du Luxembourg au CES Las Vegas

Ouverture de l'année sous le signe de l'innovation et des technologies émergentes

MARS

Lancement de Merkur.lu

Nouvelle plateforme média digitale de la Chambre de Commerce



MAI

Lancement des travaux stratégiques LuxAIHub

Publication de 30 recommandations pour faire du Luxembourg un hub européen de l'intelligence artificielle



AOÛT

La Chambre de Commerce et son Enterprise Europe Network a invité à prendre part à une consultation publique

La Commission européenne a lancé une consultation publique afin de recueillir l'avis des entreprises sur les principaux freins à leur implantation, développement ou bon fonctionnement au sein de l'Union européenne

OCTOBRE

La House of Training fête ses 10 ans

Cette célébration a permis d'ouvrir la réflexion sur les enjeux actuels et futurs du marché du travail



DÉCEMBRE

Présentation de Talent4Luxembourg

34 recommandations stratégiques pour renforcer l'attractivité et la rétention des talents



JUILLET

Missions économiques Osaka 2025

Temps fort de l'internationalisation des entreprises luxembourgeoises lors de l'Exposition Universelle au Japon

SEPTEMBRE

Première édition de «It's the economy, stupid!»

Forum de rentrée qui a réuni décideurs économiques, politiques et société civile autour des grands défis de compétitivité



NOVEMBRE

Parlement européen des entreprises à Bruxelles

Participation d'une délégation luxembourgeoise aux débats économiques européens



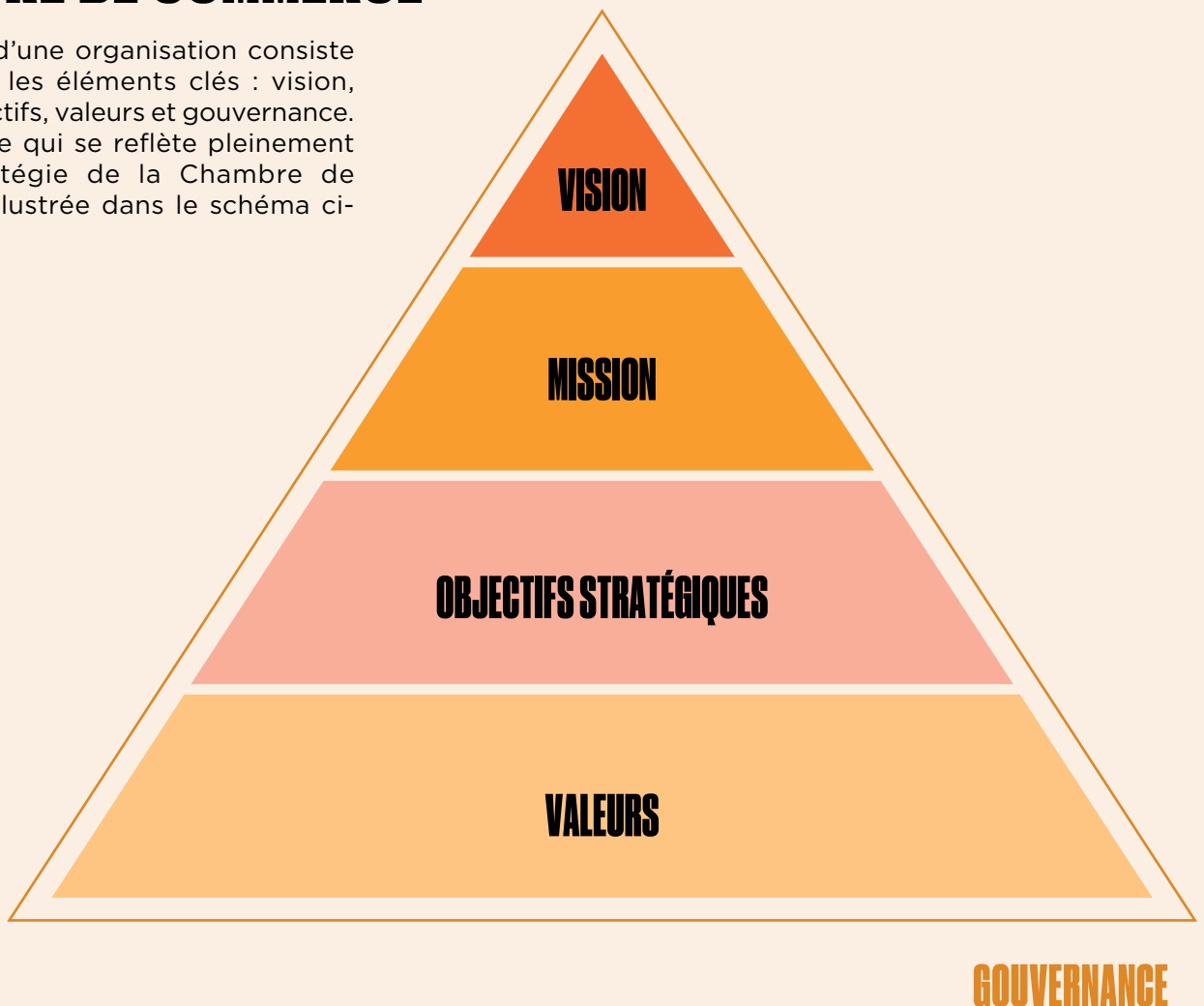
02

**LA CHAMBRE DE COMMERCE,
MAISON DE L'ÉCONOMIE
DEPUIS 1841**

La Chambre de Commerce du Luxembourg représente les intérêts de quelque 100.000 entreprises opérant dans les secteurs de l'industrie, du commerce, des banques et de la finance, des services, des assurances et de l'HORECA - correspondant à 75 % du total de l'emploi salarié et 80 % du PIB du Luxembourg.

STRATÉGIE DE LA CHAMBRE DE COMMERCE

La stratégie d'une organisation consiste à en clarifier les éléments clés : vision, mission, objectifs, valeurs et gouvernance. Une approche qui se reflète pleinement dans la stratégie de la Chambre de Commerce, illustrée dans le schéma ci-contre.





2.1 NOTRE VISION

En tant que force de proposition, fédératrice et facilitatrice, la Chambre de Commerce est la « Maison de l'Économie du Luxembourg » depuis 1841.

Elle défend activement l'intérêt économique général de ses ressortissants, offre des services de qualité aux entreprises et promeut une économie compétitive et attractive aux niveaux national, européen et international.

La Chambre de Commerce ajuste régulièrement sa vision stratégique afin de tenir compte des évolutions du monde économique et des besoins des entreprises.



La Chambre de Commerce s'appuie sur deux grands piliers d'activité (Advocacy et Service) qui structurent l'ensemble de ses interventions au service des entreprises.

ACCOMPAGNEMENT DES ENTREPRISES (SERVICES)

Chaque entreprise, qu'elle soit en création, en croissance, en transition ou face à un défi, trouve en nous un partenaire engagé qui comprend ses besoins et lui apporte des solutions concrètes, cohérentes et adaptées.

DÉFENSE DES INTÉRÊTS (ADVOCACY)

L'Advocacy constitue l'une des missions essentielles de la Chambre de Commerce. En s'appuyant sur une connaissance approfondie des réalités économiques et des besoins des entreprises, elle représente et défend les intérêts du monde économique auprès des décideurs publics. Par ses analyses, prises de position et recommandations, elle contribue à éclairer le débat public et à promouvoir un environnement réglementaire, législatif et fiscal favorable à la compétitivité, à l'innovation et à la croissance durable. Son action s'exerce tant au niveau national qu'europpéen, où elle intervient activement dans les processus de consultation et d'élaboration des politiques publiques afin de faire entendre la voix des entreprises et d'accompagner le développement de l'économie luxembourgeoise.

2.2 NOTRE MISSION

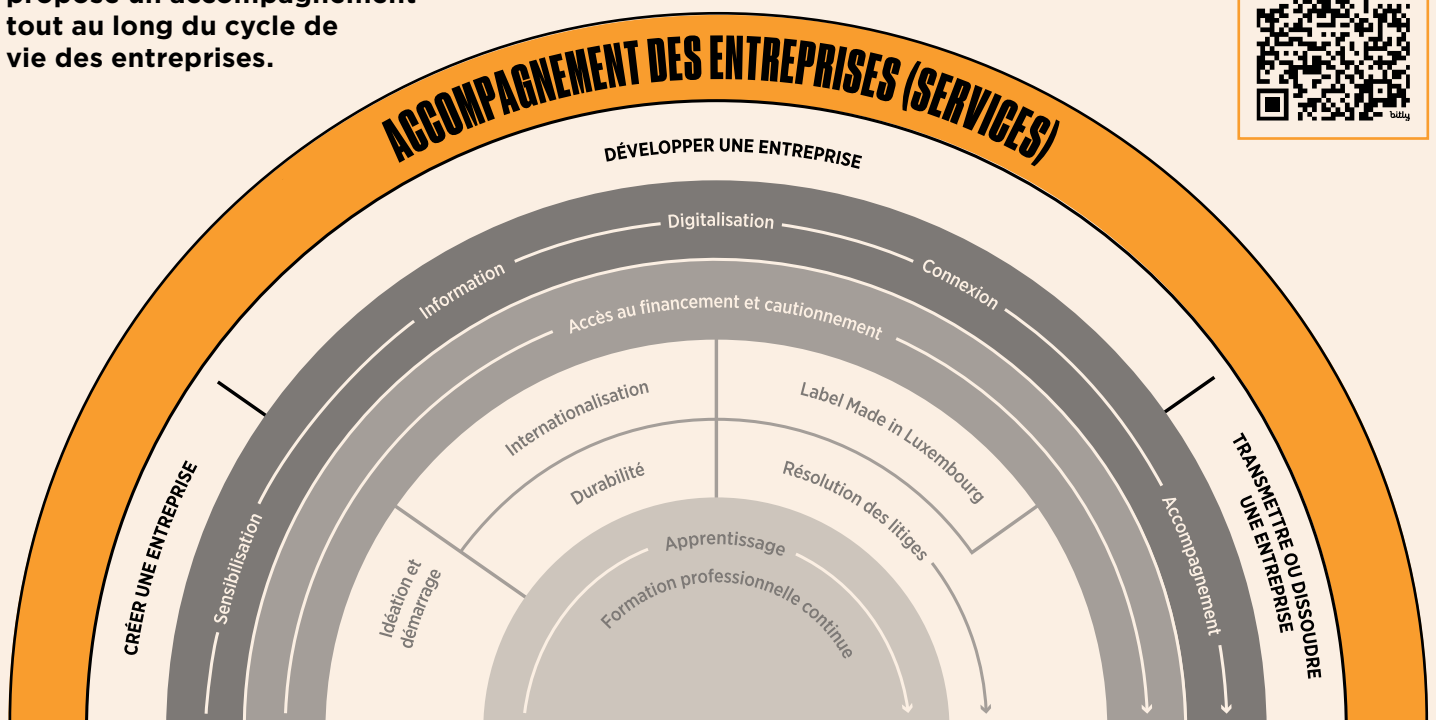
La Chambre de Commerce a comme objet l'articulation, la sauvegarde et la défense des intérêts de ses ressortissants.

Source : Loi du 26 octobre 2010 portant réorganisation de la Chambre de Commerce.

Elle regroupe l'ensemble des entreprises opérant dans les secteurs de l'industrie, du commerce et des services, des banques et de la finance, des assurances et de l'HORECA.

Pour traduire sa mission légale dans l'action, des sous-piliers « Missions » ont été identifiés. Ils illustrent de manière transversale comment nos activités se complètent et contribuent ensemble à servir l'intérêt collectif des entreprises.

Le groupe Chambre de Commerce propose un accompagnement tout au long du cycle de vie des entreprises.



DÉFENSE DES INTÉRÊTS (ADVOCACY)

Communication de notre expertise économique afin d'influencer l'opinion publique

Identification des besoins des entreprises et développement de recommandations

Intervention dans les processus législatifs

Analyse et influence du cadre réglementaire national et européen



2.3 NOS OBJECTIFS STRATÉGIQUES

Le rapport annuel est structuré autour des 4 perspectives stratégiques interconnectées de la Chambre de Commerce.



CLIENTS

Offrir des services qui répondent aux besoins des ressortissants.



APPRENTISSAGE ET DÉVELOPPEMENT

Renforcer les compétences et l'engagement des collaborateurs.



FINANCES

Assurer la pérennité et la bonne gestion des ressources.



PROCESSUS INTERNES

Optimiser nos méthodes de travail.

2.4 NOS VALEURS

La Chambre de Commerce a défini trois valeurs stratégiques qui constituent le socle de sa culture d'entreprise, à savoir **l'engagement, la collaboration et l'orientation client**, toutes trois portées par notre attitude entrepreneuriale.

Ces valeurs guident nos décisions, nos interactions et notre manière de travailler au quotidien.

ATTITUDE ENTREPRENEURIALE

ENGAGEMENT

Nous mobilisons toutes nos compétences et expériences pour offrir un service qui est à la hauteur des exigences de nos clients. Notre engagement se caractérise par nos compétences, notre professionnalisme et la manifestation d'une attitude positive et proactive.

COLLABORATION

Nous construisons des partenariats durables avec nos parties prenantes pour tenir compte de leurs attentes et besoins dans la définition de nos priorités stratégiques. Nous cultivons une approche collaborative et transversale en partageant nos connaissances et bonnes pratiques dans un esprit d'équipe afin de délivrer un service de qualité à nos clients.

ORIENTATION CLIENT

Nous agissons en prestataire de services et nous traitons nos ressortissants et nos interlocuteurs comme nos clients. Nous poursuivons systématiquement l'objectif de créer de la valeur pour les entreprises. Nous plaçons nos clients au centre de notre organisation.



03

UNE GOUVERNANCE ENGAGÉE AU SERVICE DES ENTREPRISES

3.1 NOTRE ASSEMBLÉE PLÉNIÈRE

La Chambre de Commerce est constituée d'une **assemblée plénière** composée de 25 membres effectifs et 25 membres suppléants, élus pour 5 ans et répartis dans 6 groupes électoraux. L'Assemblée plénière est l'organe de décision souverain de la Chambre de Commerce. Elle fixe l'orientation générale et représente l'ensemble de ses ressortissants.

L'assemblée plénière peut déléguer certains de ses pouvoirs au président et au Bureau de la Chambre de Commerce, qui se compose du président, Fernand Ernster et de quatre vice-présidents, Marc Lauer, Valérie Massin, Carole Muller et Alain Rix.

La répartition des sièges à l'assemblée plénière :

25

MEMBRES EFFECTIFS ÉLUS POUR 5 ANS

6

GROUPES ÉLECTORAUX



Les membres effectifs lors de l'Assemblée plénière constituante, réunis autour de Fernand Ernster, président de la Chambre de Commerce en présence du ministre de l'Économie, des PME, de l'Énergie et du Tourisme, Lex Delles.



Commerce et autres activités commerciales non spécialement dénommées

8 ÉLUS



Sociétés de participations financières

1 ÉLU



Industrie et entreprises au service de l'industrie

8 ÉLUS



Banques, caisses rurales et autres activités financières

5 ÉLUS



Assurances

1 ÉLU



Hôtellerie, restaurants et cafetiers

2 ÉLUS

L'assemblée plénière désigne également, pour une durée de 5 ans, les commissions spécialisées. Ces commissions sont présidées par un membre

élu et assistées par les services de la Chambre de Commerce. Elles font un rapport régulier de leurs activités en assemblée.



3.2 COMITÉ DE DIRECTION EXÉCUTIF



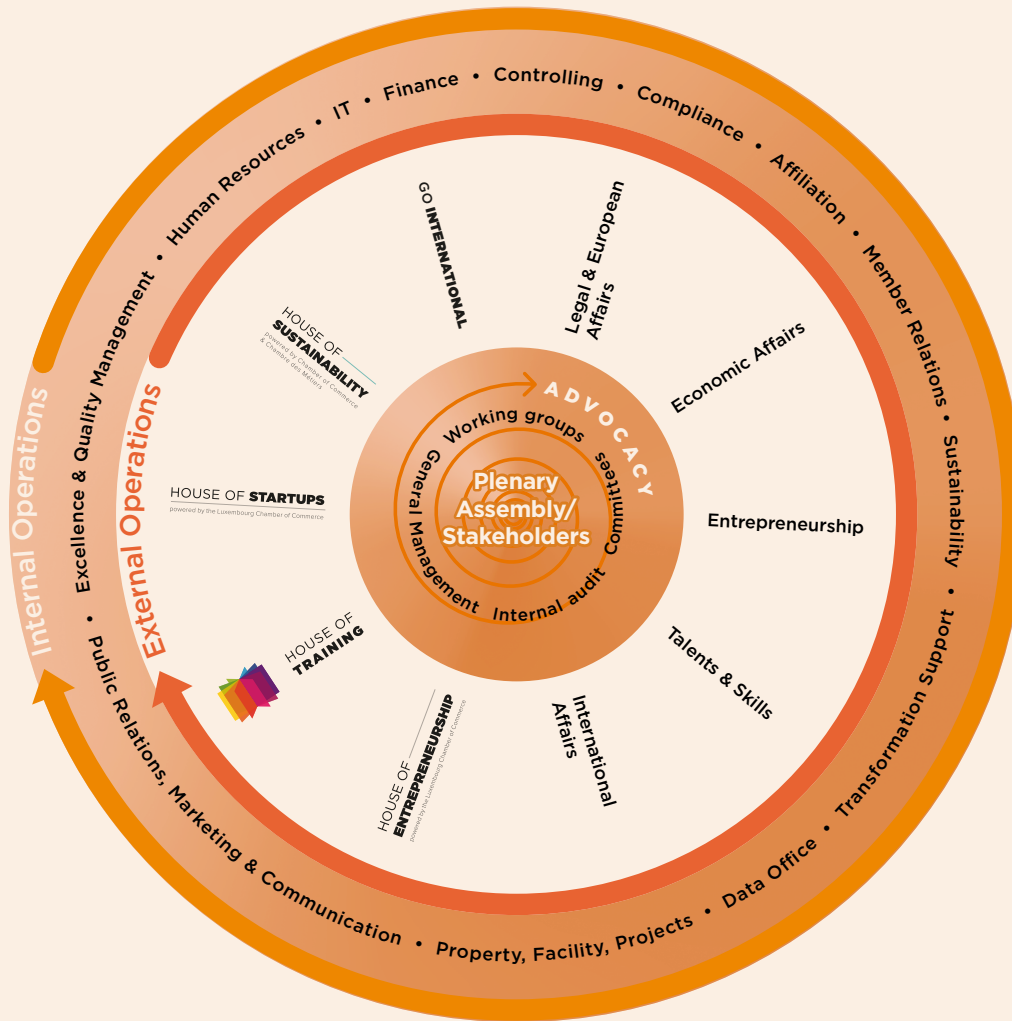
De g. à d. : Muriel Morbé (Director Talents & Skills), Cindy Tereba (CTO & Director International Affairs), Anne-Sophie Theissen (Director Legal & European Affairs), Christel Chatelain (Director Economic Affairs), Carlo Thelen (CEO/Director General), Stéphanie Damgé (Director Entrepreneurship).

L'Executive committee, présidé par le directeur général, assure la gestion journalière de la Chambre de Commerce.

La Chambre de Commerce poursuit activement son processus de modernisation et de transformation dans l'intérêt du développement des entreprises et de la promotion de l'économie.

3.3 NOTRE ORGANISATION

La Chambre de Commerce a adapté sa gouvernance pour encourager plus de transversalité au sein de son organisation. Cela se reflète au travers de l'organigramme circulaire qui s'articule autour du noyau central, les ressortissants (Assemblée plénière, membre, etc.) autour duquel gravitent les organes décisionnels, services orientés clients et service de support interne.



5 MARQUES

HOUSE OF ENTREPRENEURSHIP

En tant que plateforme fédérant l'ensemble des parties prenantes intervenant dans la chaîne de valeur de la création d'entreprises au Luxembourg, la House of Entrepreneurship propose une gamme de services aux entreprises sur l'ensemble de leur cycle de vie (information en matière de création, développement et transmission des entreprises, digitalisation, mise en réseau, mentoring, prévention).

GO INTERNATIONAL

Les Affaires Internationales de la Chambre de Commerce, à travers leur initiative GO International, accompagnent les entreprises dans leur développement à l'international grâce à une offre complète de services, étroitement alignée sur leurs besoins.

En collaboration avec les partenaires du réseau Luxembourg Trade & Invest, l'initiative déploie un large éventail d'actions à l'étranger, notamment des missions économiques, des pavillons nationaux et des visites accompagnées sur des salons internationaux, permettant aux entre-

prises d'explorer de nouveaux marchés, de valoriser leurs solutions et de nouer des partenariats. Cette offre est complétée par des opportunités de réseautage avec des rencontres B2B de haut niveau, l'accueil de délégations étrangères ainsi que des conférences apportant des éclairages sur les tendances mondiales, les cadres réglementaires et les stratégies d'accès aux marchés.

En parallèle, des services de conseil personnalisés et un outil de veille sur les marchés publics soutiennent les entreprises dans l'identification et la concrétisation d'opportunités commerciales à l'international.



HOUSE OF TRAINING

Créée en 2015 par la Chambre de Commerce et l'Association des Banques et Banquiers, Luxembourg (ABBL), la House of Training a pour mission de développer et renforcer les compétences des entreprises luxembourgeoises. Elle accompagne leurs dirigeants et collaborateurs dans la conception de plans de formation adaptés aux défis du marché du travail, dans 23 domaines d'activité.

HOUSE OF SUSTAINABILITY

La House of Sustainability est une initiative facilitatrice et fédératrice, dédiée à l'accompagnement des entreprises dans leur transition durable.

Elle développe et propose un large éventail de services — information, orientation, formations, événements et accompagnements — pour aider les entreprises à comprendre les enjeux du développement durable et à agir concrètement.

En tant que premier point de contact, elle oriente et accompagne gratuitement les entreprises dans leur transition, en fonction de leurs besoins spécifiques et en lien avec les partenaires de l'écosystème.

HOUSE OF STARTUPS

La House of Startups se positionne en tant que pilier de l'écosystème luxembourgeois, avec pour mission de favoriser le développement des startups et de l'innovation et de soutenir les besoins en innovation des entreprises.



ADVOCACY : PORTER LA VOIX DES ENTREPRISES AUTREMENT

La Chambre de Commerce poursuit activement sa mission de représentation et de défense des intérêts des entreprises afin de promouvoir un environnement propice au développement économique. À travers ses interventions dans les processus législatifs nationaux et européens, l'analyse continue des cadres réglementaires et la formulation de recommandations concrètes aux autorités, elle œuvre à garantir un cadre « pro business » compétitif et adapté aux réalités du terrain.

En partageant son expertise économique de manière claire, structurée et opportune auprès de ses parties prenantes, elle contribue également à nourrir le débat public dans l'intérêt des entreprises luxembourgeoises.

299

avis ont été rédigés et publiés par la Chambre de Commerce.

4



chroniques juridiques publiées sur le Paquet Omnibus (durabilité) et l'arbitrage.



BAROMÈTRE DE L'ÉCONOMIE

EXPLOREZ L'ÉCONOMIE DE MANIÈRE INTERACTIVE

Optez pour une lecture claire et dynamique de la conjoncture économique luxembourgeoise.

CHAMBRE
DE COMMERCE
LUXEMBOURG
POWERING BUSINESS

857

mentions de la Chambre de Commerce dans la presse.

8

articles publiés sur le Blog économique de Carlo Thelen.



Digitalisation du Baromètre de l'Économie afin de renforcer la lisibilité, l'accessibilité et l'exploitation des données.

IT'S THE
ECONOMY,
STUPID!



110

demandes presse traitées.

350

participants à la première édition du forum économique de rentrée de la Chambre de Commerce «It's the economy, stupid!»



Débat autour des grands défis de demain et du coût de l'inaction entre décideurs politiques, acteurs économiques, experts et représentants de la société civile.

IMD & WEF

Participation aux enquêtes sur la compétitivité IMD et WEF.

En s'appuyant sur les mégatendances actuelles, la Chambre de Commerce définit ses programmes stratégiques pluriannuels en concertation avec l'Assemblée plénière. Établies pour une période de 2 à 3 ans, ces feuilles de route guident l'action de l'institution, structurent ses projets et orientent l'allocation de ses ressources budgétaires.

Pour l'année 2025, quatre priorités stratégiques majeures ont été retenues : les **Talents**, la **Simplification administrative**, la **Défense** et l'**Intelligence Artificielle**.

4.1 TALENTS

1

Haut Comité national Talents pour l'attraction, la rétention et le développement des talents, présidé par le ministre de l'Économie, auquel la Chambre de Commerce participe activement.

28

avis rédigés et publiés sur la thématique des Talents.

1

groupe de Travail « Talents » a approfondi la réflexion autour du « Candidate Journey », depuis l'attraction des talents jusqu'à leur intégration durable dans le pays.

34

recommandations issues de la publication « Talent4Luxembourg » visant à renforcer l'attractivité et la rétention des Talents au Luxembourg.

1

partenariat renforcé avec l'Université du Luxembourg au travers des traditionnels Welcome Day et Incubators' Days destinés aux étudiants du Master in Entrepreneurship & Innovation.

uni.lu
Université du Luxembourg



4.2 SIMPLIFICATION ADMINISTRATIVE

2

éditions du **Baromètre de l'Économie** publiées en 2025 afin de prendre le pouls des entreprises luxembourgeoises.

L'édition S1 2025 a mis le focus sur la « Simplification administrative ».



BAROMÈTRE DE L'ÉCONOMIE
ÉDITION 1^{ER} SEMESTRE 2025

34

mentions dans la presse pour les 2 éditions du Baromètre de l'Économie.



Plus de

130

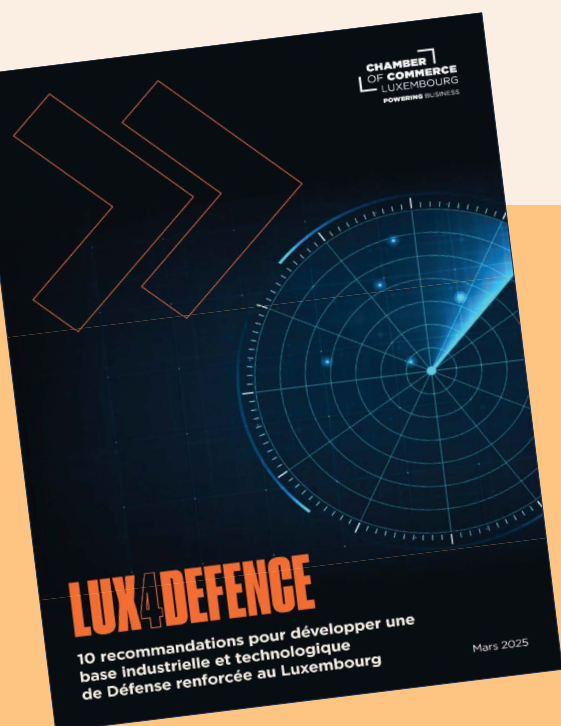
participants à l'événement « #EENCanHelp - L'Europe aux côtés des PME », organisé le 23 octobre 2025 autour des dispositifs européens de soutien aux entreprises.

110

participants à la conférence « **Empowering EU Business - L'UE face aux défis mondiaux** » le 30 juin 2025 autour des enjeux européens, afin d'aider les entreprises à anticiper les transformations réglementaires et renforcer leur compétitivité.



4.3 DÉFENSE



10

recommandations publiées dans le rapport Lux4Defence visant à renforcer l'écosystème luxembourgeois de défense et de sécurité.



19

mentions dans la presse suite à la publication du rapport Lux4Defence.

7

réunions du Groupe de travail.



Lancement officiel de l'association LuxDefence au salon du Bourget afin de fédérer les acteurs luxembourgeois du secteur.

6

entrevues ministérielles et rencontres avec les partis politiques autour de cette thématique.

4.4 INTELLIGENCE ARTIFICIELLE



Réunions du Groupe de travail « IA » autour de l'intelligence artificielle avec l'ambition de positionner le Luxembourg comme un hub technologique et d'innovation de premier plan.



11

publications juridiques consacrées à l'IA et à la politique numérique européenne ont été publiées afin d'accompagner les entreprises face aux évolutions réglementaires.

14

mentions dans la presse après la publication du rapport LuxAIHub.

30

recommandations publiées dans le rapport LuxAIHub destiné à accélérer le développement de l'IA au Luxembourg.

5

entrevues ministérielles dans le cadre du thème sur l'Intelligence Artificielle.



OFFRIR DES SERVICES AUX ENTREPRISES À CHAQUE ÉTAPE DE LEUR DÉVELOPPEMENT

Chaque entreprise, qu'elle soit en création, en croissance, en transition ou confrontée à un défi, trouve en la Chambre de Commerce un partenaire engagé qui comprend ses besoins et lui apporte des solutions concrètes, cohérentes et adaptées.

5.1 ENTREPRENEURIAT

HOUSE OF ENTREPRENEURSHIP

powered by the Luxembourg Chamber of Commerce

À travers ses missions de sensibilisation, d'accompagnement et de mise en relation, la House of Entrepreneurship de la Chambre de Commerce facilite l'accès à l'entrepreneuriat et accompagne les entrepreneurs à chaque étape de leur parcours, via un accompagnement concret et personnalisé.

4.195

participants
aux webinars.

11.820

demandes écrites.

350

participants aux
deux éditions des
Entrepreneurs' Days.

1.082

accompagnements
personnalisés.

22.868

appels téléphoniques.

2.700

visites sur leurs sites
de Kirchberg,
Esch et Mondorf.



Accès au financement :

319

SME Packages
dont 17 SME Packages
Sustainability.

31

 MILLIONS €

de subventions
demandées.

50

aides temporaires
à impact
environnemental.





ACCOMPAGNER LES ENTREPRISES À CHAQUE ÉTAPE DE LEUR DÉVELOPPEMENT

La House of Startups de la Chambre de Commerce est le campus d'innovation incontournable pour rencontrer d'autres startups ainsi que des experts pour accompagner dans les démarches de développement.

HOUSE OF **STARTUPS**

powered by the Luxembourg Chamber of Commerce

STARTUP CORNER

THE LUXEMBOURGISH
PODCAST ABOUT
STARTUPS & INNOVATION



THIS EPISODE'S GUEST
Genna Elvin & Tracey Trewin
Chief Tada Officer & Chief Technology Officer at TadaWeb

PRESENTED BY
HOUSE OF STARTUPS
powered by the Luxembourg Chamber of Commerce



3

initiatives d'intelligence collective, sous forme d'ateliers et de hackathons coordonnés par la House of Startups.

34 MILLIONS €

Les startups incubées ont atteint un total cumulé de **34 millions d'euros** levés, illustrant la solidité et le potentiel des projets accompagnés.

Parmi les **levées de fonds** marquantes figurent notamment Sonia Solutions avec 12 millions d'euros, MarketLeap avec 8 millions d'euros, ClimateCamp avec 3,5 millions d'euros, Partao avec 3 millions d'euros, Videobot avec 2,8 millions d'euros, Elora avec 1,7 million d'euros, ainsi qu'Edge Aerospace et MAIC, ayant chacune levé 1 million d'euros.

15.000

Le podcast Startup Corner totalise **41 épisodes** et plus de **15.000 téléchargements**.

La House of Startups, en collaboration avec la LHoFT et Startup Luxembourg, a également lancé un nouveau format d'événements cross-sectoriels visant à rapprocher différents domaines d'activité, avec deux éditions organisées en 2025 autour des interactions entre la finance et l'éducation ainsi qu'entre la finance et la construction.

Lancement de l'Incubators Network, réunissant tous les incubateurs luxembourgeois autour d'une ambition commune visant à porter une voix unifiée, renforcer la coordination nationale et favoriser les échanges et synergies entre structures d'accompagnement.



18

Le Luxembourg-City Incubator (LCI) a accueilli **18 nouvelles startups**, confirmant son attractivité et son rôle structurant au sein de l'écosystème entrepreneurial.

Luxembourg-City
Incubator

55

Le Open Innovation Club de la House of Startups a rassemblé plus de **55 membres** engagés dans l'innovation ouverte. 6 nouvelles entreprises ont rejoint le réseau : Clearstream, Geprolux, CTI Systems, NTT Data, BIL et TMT.

LOIC
Luxembourg
Open Innovation Club

9



startups actives dans le domaine du développement durable et hébergées au Luxembourg-City Incubator. Elles ont bénéficié du soutien de la House of Startups pour développer des solutions innovantes et durables, contribuant ainsi à la transition vers une économie plus verte.



5.2 INTERNATIONALISATION

GO INTERNATIONAL

La Chambre de Commerce soutient le développement des entreprises à l'international par la mise à disposition d'un réseau mondial et par l'organisation de nombreuses activités telles que des missions économiques, des visites accompagnées ou la mise à disposition de stands collectifs à des salons professionnels à l'étranger, des séances d'information ou encore l'accueil de délégations étrangères au Luxembourg.



1.660

entreprises ont bénéficié d'un soutien dans l'internationalisation de leur activité avec un taux de satisfaction global de 99,2 %.

199

entreprises étaient présentes sur les **16 pavillons** nationaux.



1.151

entreprises accompagnées au Luxembourg.

509

entreprises accompagnées à l'étranger.



226

entreprises ont participé à 9 missions économiques.

324

demandes ont été traitées, permettant d'offrir un accompagnement ciblé aux entreprises luxembourgeoises et étrangères souhaitant mieux appréhender l'écosystème luxembourgeois. Parmi celles-ci, 160 entreprises luxembourgeoises.

84

entreprises ont participé aux 5 visites accompagnées au CES à Las Vegas, au salon ChangeNOW à Paris, à la Hannover Messe, à la London Tech Week & AI Summit, et au Web Summit à Barcelone.

16

opportunités de matchmaking internationales notamment lors des missions, accueil des délégations étrangères, salons, conférences.

431

entreprises luxembourgeoises ont bénéficié d'au moins une de ces opportunités.

777

rendez-vous B2B.



18.533

connexions ont été réalisées par des entreprises dans le cadre d'activités proposées par les Affaires Internationales.

6.486

Tender Alert Service : **6.486 documents** ont été disséminés à l'ensemble de nos **28 clients**.

31

nouveaux clients ont été accompagnés individuellement pour leurs projets d'internationalisation / total : **54 clients suivis en 2025**.

20

projets / événements menés par des chambres bilatérales et trilatérales soutenues dans le cadre du programme d'accréditation de la Chambre de Commerce.

2

événements organisés afin de fédérer le réseau des Chambres de Commerce et Business Clubs bilatéraux (CCBL) accrédités.



Les actions 2025 ont particulièrement ciblé les secteurs de la défense, de l'intelligence artificielle, des technologies numériques et du spatial.

9



événements organisés par les Affaires Internationales en lien avec le développement durable.

OSAKA 2025 : UN TEMPS FORT MAJEUR



3
missions économiques
ont été organisées au Japon dans le cadre de l'Exposition universelle d'Osaka 2025.

160 participants

&
95 entreprises ont participé à ces trois missions économiques au Japon.





5.3 LABEL « MADE IN LUXEMBOURG »



Le label « Made in Luxembourg » continue de promouvoir les produits et services des entreprises établies au Luxembourg, tant au niveau national qu'international.

Les entreprises labellisées rejoignent désormais une communauté de plus de 2.000 entreprises engagées dans la promotion de l'économie luxembourgeoise.

196

renouvellements
du label « Made in Luxembourg ».

90

labels « Made in Luxembourg » accordés.

172

entreprises labellisées
lors de la cérémonie de remise du certificat « Made in Luxembourg ».

83

visites d'entreprises
pour l'instruction des demandes d'octroi du label « Made in Luxembourg ».

5.4 RELATIONS MEMBRES

Le service Relations Membres de la Chambre de Commerce joue un rôle central dans l'accompagnement et l'engagement de ses membres, en assurant une relation de proximité fondée sur l'écoute, le conseil et la valorisation.



12

entrevues et entretiens
avec des entreprises pour une présentation des services.

22

visites d'entreprises
organisées avec la participation de la Direction Générale.

300

nouveaux ressortissants
ont été accueillis à la Chambre de Commerce dans le cadre de deux éditions « Welcome Day ».

5.5 RÉSOLUTION DES LITIGES

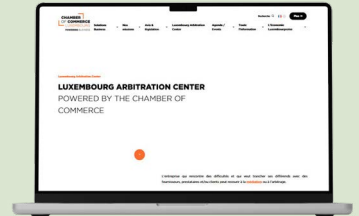
Le Luxembourg Arbitration Center offre une alternative au règlement judiciaire des litiges qui s'avère souvent trop long, coûteux et peu adapté à la technicité et complexité du monde des affaires. Il est également proactif dans la promotion de l'arbitrage en contribuant au développement du droit de l'arbitrage, à la formation des arbitres de qualité et en fournissant un soutien aux associations d'arbitrage locales.



Le Luxembourg Arbitration Center a lancé sa nouvelle plateforme digitale et modernisé son règlement d'arbitrage afin d'améliorer l'efficacité des procédures.

LUXEMBOURG ARBITRATION CENTER

powered by the Luxembourg Chamber of Commerce



25

actualités juridiques.

35

activités européennes.

3

nomination de nouveaux membres du Conseil d'arbitrage du LAC (Luxembourg Arbitration Center).

146

demandes traitées.





5.6 SERVICES EUROPÉENS



À travers son Enterprise Europe Network, la Chambre de Commerce a renforcé son accompagnement des PME sur les priorités européennes : compétitivité, innovation, compétences, décarbonation et simplification.

50

représentants issus des différents réseaux européens présents à l'Assemblée Générale Annuelle des réseaux de l'UE au Luxembourg le 23 septembre 2025.



Participation en tant qu'intervenant à la session **The Vital Connection - The EEN and the New Simplification Agenda** le 26 novembre 2025 à Aalborg au Danemark ensemble avec la startup luxembourgeoise ClearSpace



5.7 DURABILITÉ

HOUSE OF SUSTAINABILITY

powered by the Luxembourg Chamber of Commerce

La House of Sustainability poursuit sa mission de sensibilisation et d'accompagnement des entreprises face aux enjeux du développement durable. À travers événements, réseaux d'échange et dispo-

sitifs d'accompagnement, les entreprises bénéficient d'outils concrets pour structurer leur stratégie RSE et répondre aux nouvelles exigences réglementaires.

#GoSustainable

La stratégie RSE de la Chambre de Commerce s'articule autour de quatre piliers correspondant aux priorités de la Chambre de Commerce:



SUSTAINABLE BUSINESS

Actions de la Chambre de Commerce pour guider et soutenir les entreprises dans leur objectif de transformation durable.



COMMUNITY

Partenariats et actions de la Chambre de Commerce ayant pour objectif de contribuer positivement au développement de la société.



PEOPLE

Actions de la Chambre de Commerce pour le développement professionnel des collaborateurs et leur employabilité, le bien-être ainsi que la diversité et l'égalité.



PLANET

Actions de la Chambre de Commerce pour la préservation des ressources et pour faire face aux défis environnementaux comme le changement climatique.

35

événements organisés par la **House of Sustainability**.

3

Starter Kit RSE.

96

entreprises signataires du Pacte Entreprises & Droits de l'Homme.

306

orientations réalisées.

4.636

participants au total.

35

entreprises dans le réseau CSRD.



5.8 APPRENTISSAGE ET FORMATION PROFESSIONNELLE CONTINUE

587

candidats au TalentCheck.



516

diplômés lors de la remise solennelle des diplômes et des certificats sanctionnant l'apprentissage à la Philharmonie en présence de S.A.R. le Grand-Duc Guillaume.

70

événements Relations École-Entreprise.

Ces initiatives ont permis de sensibiliser près de **3.000 personnes** au monde économique et à l'entrepreneuriat.

315

nouvelles formations proposées en 2025.



1.281

nouveaux contrats d'apprentissage.

10 ANS

HOUSE OF TRAINING

En 2025, la **House of Training a célébré ses 10 ans** lors d'un événement regroupant près de 200 personnes. Dans le cadre de son anniversaire, elle a développé « Le Cabinet de Curiosité », une série de **4 podcasts**.

36.500

inscriptions à la House of Training qui poursuit son développement de programmes d'upskilling et de reskilling afin de répondre aux besoins du marché du travail et accompagner les transitions professionnelles.

5.9 COMMUNICATION

Pour promouvoir ses différents services, la Chambre de Commerce met à disposition différentes plateformes de communication.

Plus de

50.000

50.000 visiteurs sur [Merkur.lu](https://www.merkur.lu) – lancé en mai 2025.

19

publications diffusées sur [cc.lu](https://www.cc.lu).

Environ

14.000

abonnés à notre [newsletter](#) hebdomadaire.



120.000

visiteurs sur [cc.lu](https://www.cc.lu).



58.096

abonnés nous suivent tous réseaux sociaux confondus.



62

contrats de sponsoring et de partenariat.

397

posts publiés sur LinkedIn en 2025.

277

actualités publiées sur [cc.lu](https://www.cc.lu).



LA VIE INTERNE DE LA CHAMBRE DE COMMERCE

La Chambre de Commerce poursuit le développement d'un environnement de travail fondé sur l'engagement, la collaboration et le développement des compétences. À travers une politique RH attentive au bien-être, à la diversité et à la formation continue, elle veille à accompagner ses collaborateurs dans un contexte de transformation permanente.



6.1 LES COLLABORATEURS DE LA CHAMBRE DE COMMERCE

Répartition des
membres élus :

32% femmes (8/25)

68% hommes (17/25)

178

nombre moyen
d'employés sur l'année.

14

nationalités
représentées.

59%*

Femmes
Collaborateurs

41%*

Hommes
Collaborateurs

83%*

Femmes
Executive Committee

17%*

Hommes
Executive Committee

73%*

Femmes
Management Committee

27%*

Hommes
Management Committee

2

accidents du travail
correspondant à 7,1 accidents
par million d'heures
travaillées.

0

décès résultant
d'accidents du travail et de
maladies professionnelles.

6.2 DÉVELOPPER LES TALENTS



14

stagiaires accueillis pour soutenir l'employabilité des jeunes.

3

étudiants accueillis dans le cadre du dayCARE, un programme permettant à des lycéens et lycéennes au Luxembourg d'acquérir une première expérience du monde professionnel par un stage d'une journée.

38,02

Femmes

Nombre moyen d'heures de formation annuelles par employé.

29,68

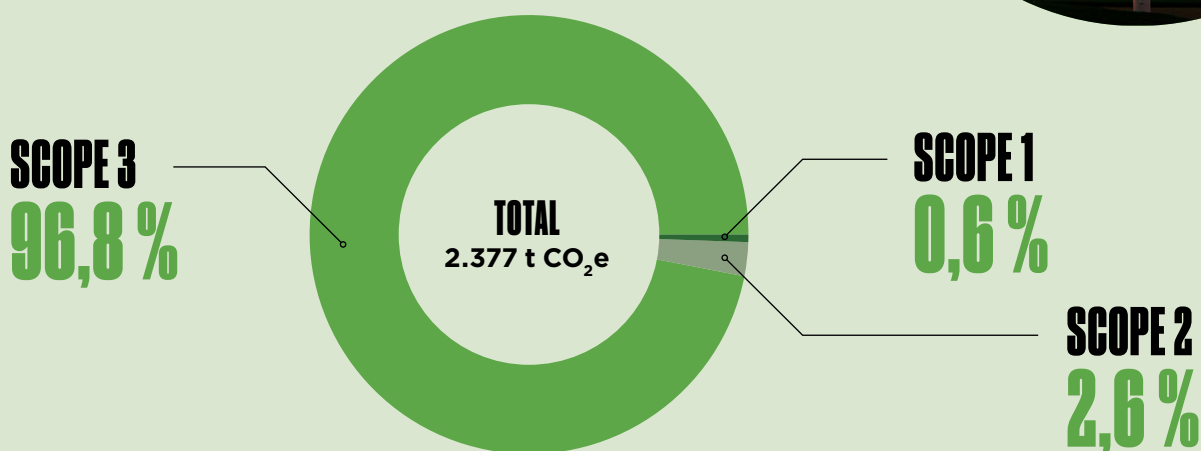
Hommes

Nombre moyen d'heures de formation annuelles par employé.

BILAN CARBONE 2025

En 2025, les activités de la Chambre de Commerce ont émis un total de 2.377 tonnes d'équivalent CO₂, sur base d'une analyse carbone selon le GHG Protocol (market-based), prenant en compte les émissions de scope 1 (émissions directes), de scope 2 (émissions indirectes liées à l'énergie), ainsi que de scope 3 (autres émissions indirectes) liées aux déchets, aux achats, aux immobilisations et aux déplacements des collaborateurs.

Ceci représente une diminution de 32 % par rapport à 2023, année de référence où les trois scopes avaient été calculés.



SCOPE 1
15 t
CO₂e

Émissions directes de gaz à effet de serre (GES)

15 t CO₂e - en hausse de 89 % par rapport à 2023.

Le scope 1 regroupe les émissions directes de notre parc de véhicules, du groupe électrogène de secours et de la climatisation.

La hausse du scope 1 s'explique par :

- le remplissage en fioul du groupe électrogène,
- une fuite plus importante de fluide frigorigène,
- et l'inclusion dans le périmètre de calcul des déplacements domicile-travail effectués avec les voitures de société

SCOPE 2

61 t

CO₂e**Émissions indirectes liées à la consommation d'énergie**

61 t CO₂e – en baisse de 26 % par rapport à 2023.

Le scope 2 regroupe les émissions indirectes liées à notre consommation d'électricité et de chauffage urbain.

La consommation énergétique totale s'élève à 3 489 MWh, dont :

- 96 % d'énergie renouvelable,
- une électricité issue à 100 % de sources renouvelables,
- et un chauffage urbain renouvelable à 92 %, fourni par le réseau de la centrale d'énergie Kirchberg (contre 62 % en 2023).

Le scope 2 intègre pour la première fois le bâtiment E14, siège de la House of Entrepreneurship et de la House of Sustainability. La consommation énergétique reste très majoritairement concentrée sur le bâtiment principal (CAPW), qui représente 92 % du total.

Malgré l'ajout du bâtiment E14 dans le périmètre de calcul, les émissions du scope 2 ont baissé de 26 % par rapport à 2023. Cette baisse s'explique principalement par une réduction de la part des énergies fossiles dans le mix national d'électricité pour l'année 2025, ainsi que par l'amélioration du mix énergétique du chauffage urbain en 2025.

SCOPE 3

2.301 t

CO₂e**Autres émissions indirectes en amont et en aval de nos activités**

2.301 t CO₂e – en baisse de 33 % par rapport à 2023

99 % des émissions du scope 3 proviennent :

- des achats de biens et de services – en baisse de 32 %, principalement grâce à l'absence des importants travaux de rénovation du centre de conférences réalisés en 2023,
- et des déplacements professionnels et domicile-travail en hausse de 15 %.

Les achats représentant le principal poste d'émissions, des actions concrètes sont engagées pour en réduire l'impact, notamment :

- le développement d'une politique d'achats responsables,
- la mise en place d'une approche événementielle durable, basée sur le référentiel Green Business Events de la Direction générale du tourisme du Ministère de l'Économie,
- ainsi que la digitalisation du magazine Merkur.

Consommation d'eau:2.833 m³

En baisse de 13 % par rapport à 2023.

Déchets:

17,8 t

En baisse de 68 % par rapport à 2023, année de rénovation du centre de conférences.



PERSPECTIVES FINANCIÈRES



EXEMPLES DE PARTICIPATIONS, ENTITÉS OU INITIATIVES SOUTENUES PAR LA CHAMBRE DE COMMERCE.



Hébergée au sein de la House of Entrepreneurship, la Mutualité de Cautionnement facilite l'accès au financement bancaire pour les entreprises luxembourgeoises traditionnelles et innovantes, en soutenant leurs demandes de crédit et en influant sur les conditions proposées par leurs établissements bancaires.



Luxexpo The Box est le principal centre d'expositions et de congrès au Luxembourg, accueillant des événements professionnels et grand public dans des espaces modulables modernes.



Laboratoire d'idées créé à l'initiative de la Chambre de Commerce pour mener des réflexions en faveur du développement durable du Luxembourg et de l'intérêt économique général du pays. Autonome et pluridisciplinaire, IDEA contribue à l'amélioration de la qualité du débat public en l'alimentant par des analyses socio-économiques et en proposant des pistes novatrices pour relever les grands défis d'avenir.



Créée en 1987, Key Job est connu depuis plus de 30 ans pour ses formations en informatique et plus récemment dans le domaine du développement personnel.

L'organisme propose une gamme de produits allant des cours de bureautique traditionnels aux systèmes multimédias en passant par des cours techniques de haut niveau. Key Job aide les entreprises luxembourgeoises à acquérir les compétences nécessaires pour réussir la transformation digitale de leurs activités et processus.



Le Luxembourg-City Incubator, fondé par la Chambre de Commerce du Luxembourg et la House of Startups et parrainé par la Ville de Luxembourg, se consacre à l'incubation et au soutien de startups innovantes dans des domaines tels que les technologies urbaines, l'environnement, le commerce, la construction, le tourisme et la logistique.



COMPTE DE PROFITS ET PERTES

Comptes de profits et pertes de la Chambre de Commerce y compris les projets européens

(Devise : EUR)	31.12.2025	31.12.2024
1. Résultat d'exploitation		
Salaires et charges sociales	19.874.292,82	18.872.316,79
Achats et services extérieurs	25.338.704,14	26.095.432,03
Dotations aux amortissements	3.259.269,83	2.856.058,42
Total des charges d'exploitation	48.472.266,79	47.823.807,24
Cotisations et autres produits de gestion	63.662.272,66	60.210.816,19
Contributions extérieures et droits d'inscription	640.171,37	649.154,65
Total des produits d'exploitation	64.302.444,03	60.859.970,84
Résultat d'exploitation	15.830.177,24	13.036.163,60
2. Résultat financier		
Charges financières	758.135,76	493.808,53
Produits financiers	2.769.497,84	3.556.699,11
Résultat financier	2.011.362,08	3.062.890,58
3. Résultat exceptionnel	2.187.037,61	-4.212.088,90
4. Solde net provisions	1.795.970,98	-325.113,35
5. Dotation au fonds de péréquation conjoncturelle	-10.366.660,26	-5.641.445,44
6. Dotation au fonds de promotion de l'intérêt économique général	-10.366.660,26	-5.641.445,44
7. Reprise fonds de promotion de l'intérêt économique général	867.537,53	1.682.944,75
Résultat de l'exercice	1.958.764,92	1.961.905,80



CONSTRUIRENS
ENSEMBLE LES
ENTREPRISES
DE DEMAIN!

IMPRESSUM

Rédaction : Chambre de Commerce

Mise en page : cropmark

Imprimerie : Imprimerie Centrale

Juillet 2026

www.cc.lu



www.cc.lu

CHAMBER
OF COMMERCE
LUXEMBOURG
POWERING BUSINESS