

Die Lehre: Gemeinsam zum Erfolg!



Eine Initiative von

CHAMBER
OF COMMERCE
LUXEMBOURG
POWERING BUSINESS

www.winwin.lu

INHALT

BEREICH HANDEL

Verkaufsgehilfe	p. 3
Tourismuskaufmann	p. 3
Apothekenassistent	p. 4
Verkaufsberater	p. 4
Verkäufer/Änderungsschneider	p. 5
Techniker für Verkauf und Verwaltung	p. 5

BEREICH HORECA

Koch	p. 6
Kellner	p. 6
Koch (Vollzeit in der Schule)	p. 7
Koch (mit Ausbildungsvertrag)	p. 7
Hotel- und Restaurantfachmann	p. 8
Kellner	p. 8
Techniker im Hotel- oder Tourismusgewerbe	p. 9

BEREICH INDUSTRIE

Metallbauer	p. 10
Bauzeichner	p. 10
Kommunikationselektroniker	p. 11
Energieelektroniker	p. 11
Fachlogistiker	p. 12
Fachinformatiker	p. 12
Zerspanungsmechaniker	p. 13
Industrie- und Wartungsmechaniker	p. 13
Möbelschreiner	p. 14
Mechatroniker	p. 14
Flugzeugmechaniker	p. 15
Techniker für Logistik	p. 15
Techniker Mechatronik	p. 16
Techniker Smart Technologies	p. 16

BEREICH DIENSTLEISTUNGEN

Büroangestellter	p. 17
Dekorateur	p. 17
Techniker für Verkauf und Verwaltung	p. 18

BEREICH SOZIO-EDUKATIV / GESUNDHEIT

Lebensbetreuer	p. 19
----------------------	-------

KONTAKTE	p. 20
----------------	-------

WILLKOMMEN AUF DEINEM WEG ZUR AUSBILDUNG !

Du strebst eine Berufsausbildung im Rahmen eines Ausbildungsvertrages mit dem Ziel an, ein CCP (Certificat de capacité professionnelle), ein DAP (Diplôme d'aptitude professionnelle) oder ein DT (Technikerdiplom) zu erlangen?

Die Handelskammer stellt dir in dieser Broschüre eine große Auswahl an Ausbildungen in den Bereichen Handel, Industrie, Horeca, Dienstleistungen und Gesundheit vor.

Die Berufsausbildung bietet mehrere **Vorteile**:

- Der Abschluss eines Ausbildungsvertrags erleichtert die berufliche Integration des Auszubildenden.
- Der Auszubildende entdeckt das berufliche Umfeld, während der Ausbilder so die Zukunft seines Betriebes sichert.
- Der Auszubildende hat Anspruch auf mindestens 26 freie Tage pro Jahr.
- Der Auszubildende hat Anspruch auf eine Ausbildungsvergütung.

Weitere Vorteile und Informationen auf winwin.lu

Viel Spaß beim Lesen!

BEREICH HANDEL

CCP

(Certificat de capacité professionnelle)

Verkaufshelfer

Der Aufgabenbereich:

Der Verkaufshelfer füllt die Regale mit den Produkten aus dem Warensortiment der Firma auf. Er arbeitet im Einzelhandel, in Geschäften oder im Fachhandel. Er bereitet den Verkauf vor und kümmert sich um die Auslage der Waren seines Sortiments und die Handelsstruktur.

Der Ausbildungsweg:

- Zugangsvoraussetzungen: Abschluss einer 5. Klasse P mit 18 Modulen oder Besuch einer Klasse für berufliche Einführung (CIP)
- Im 1. Jahr: 24 Stunden pro Woche im Betrieb und 16 Stunden pro Woche im Gymnasium
- Im 2. Jahr: 32 Stunden pro Woche im Betrieb und 8 Stunden pro Woche im Gymnasium



DAP

(Diplôme d'aptitude professionnelle)

Tourismuskaufmann

Der Aufgabenbereich:

Der Tourismuskaufmann verkauft und vermittelt Reisen und berät in allen touristischen Bellangen. Et steht den Kunden bei der Auswahl und Zusammenstellung von Reisen mit Hilfe der gängigen Software, aktuellen Katalogen, Preistabellen und Zeitplänen zur Seite.

Der Ausbildungsweg:

- Zugangsvoraussetzungen: mindestens einen Abschluss einer 5. Klasse G auf einer globalen Basisleistungsstufe
- Im 1. und 2. Jahr: 24 Stunden pro Woche im Betrieb und 16 Stunden pro Woche im Gymnasium
- Im 3. Jahr: 32 Stunden pro Woche im Betrieb und 8 Stunden pro Woche im Gymnasium



Apothekenassistent

Der Aufgabenbereich:

Der Beruf des Apothekenassistenten ist sehr vielseitig und ganz auf den Umgang mit dem Patienten ausgerichtet. Der Patient und Kunde soll freundlich, kompetent und verantwortungsvoll empfangen werden. Dies verlangt eine gute berufliche Ausbildung. Die Zusammenarbeit innerhalb des Teams in einer Apotheke erfordert Kontaktfreudigkeit, Offenheit und Verantwortungsbewusstsein. Der Apothekenassistent arbeitet hauptsächlich in öffentlichen Apotheken. Weitere Stellen werden in Klinikapotheken angeboten, unter Umständen auch im pharmazeutischen Großhandel.

Der Ausbildungsweg:

- Zugangsvoraussetzungen: mindestens einen Abschluss einer 5. Klasse G auf einer globalen Basisleistungsstufe
- Im 1. Jahr: 6-wöchiges Praktikum im 2. Semester
- Im 2. Jahr: 16 Stunden pro Woche im Betrieb unter Praktikumsvertrag
- Im 3. Jahr: 24 Stunden pro Woche im Betrieb unter Lehrvertrag



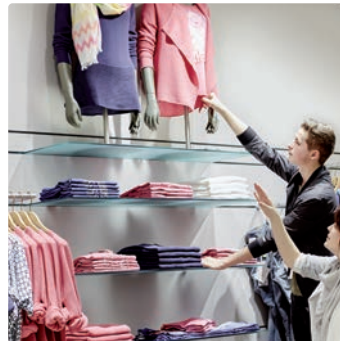
Verkaufsberater

Der Aufgabenbereich:

Der Verkaufsberater informiert und berät den Kunden über einzelne Produkte wie auch über das gesamte Sortiment. Dieser Beruf erfordert Geschick im Umgang mit Kunden und eine gute Warenkenntnis.

Der Ausbildungsweg:

- Zugangsvoraussetzungen: mindestens einen Abschluss einer 5. Klasse P mit 45 Modulen
- 32 Stunden pro Woche im Betrieb und 8 Stunden pro Woche im Gymnasium



Verkäufer/ Änderungsschneider

Der Aufgabenbereich:

Der Verkäufer/Änderungsschneider informiert den Kunden über einzelne Produkte wie auch das gesamte verfügbare Sortiment. Der Verkäufer/Änderungsschneider berät Kunden in Mode- und Passformfragen fachgerecht, erkennt Passformfehler, steckt diese ab und führt die notwendigen Änderungen durch. Spaß an Mode und Freude am Umgang mit Menschen sind hierbei wesentliche Voraussetzungen.

Der Ausbildungsweg:

- Zugangsvoraussetzungen: mindestens einen Abschluss einer 5. Klasse P mit 45 Modulen
- 24 Stunden pro Woche im Betrieb und 16 Stunden, die zu gleichen Teilen für die theoretischen Module und die Module in der schuleigenen Änderungswerkstatt verwendet werden



Weitere Informationen findest du auf unserer Webseite **winwin.lu**, indem du den **QR Code** scannst.

DT (Diplôme de techniciens)

Techniker für Verkauf und Verwaltung

Der Aufgabenbereich:

Der Techniker für Verkauf und Verwaltung übernimmt die Führung der Mitarbeiter im Betrieb, oder nach mehreren Jahren Berufserfahrung, die Verwaltung einer Geschäftsstelle. Nach den Vorgaben seiner Vorgesetzten, setzt er die gängigen Verkaufstechniken ein und organisiert den Betriebsalltag. Der Techniker für Verkauf und Verwaltung ist im direkten Verkauf oder in einem Onlineshop tätig. Dieser Beruf erfordert Geschick im Umgang mit Kunden und eine gute Warenkenntnis.

Der Ausbildungsweg:

- Zugangsvoraussetzungen: mindestens einen Abschluss einer Lehre als Verkaufsberater oder einer ähnlichen Ausbildung
- 24 Stunden pro Woche im Betrieb und 16 Stunden pro Woche im Gymnasium



BEREICH HORECA

CCP (Certificat de capacité professionnelle)

Koch

- Zugangsvoraussetzungen: mindestens einen Abschluss einer 5. Klasse P mit 18 Modulen oder Besuch einer Klasse für berufliche Einführung (CIP)
- 2 Ausbildungsjahre
- Praktische Ausbildung unter Lehrvertrag während 27 Wochen pro Schuljahr und theoretische Ausbildung im Lycée Technique de Bonnevoie (LTB) während 3 mal 3 Wochen pro Schuljahr



Kellner

- Zugangsvoraussetzungen: mindestens einen Abschluss einer 5. Klasse P mit 18 Modulen oder Besuch einer Klasse für berufliche Einführung (CIP)
- 2 Ausbildungsjahre
- Praktische Ausbildung im Betrieb während 27 Wochen pro Schuljahr und eine theoretische Ausbildung im Lycée Technique de Bonnevoie (LTB) während 3 mal 3 Wochen pro Schuljahr



DAP

(Diplôme d'aptitude professionnelle)

Koch (Vollzeit in der Schule)

- Zugangsvoraussetzungen: mindestens einen Abschluss einer 5. Klasse P mit 45 Modulen
- 3 Ausbildungsjahre
- Vollzeit in der Schule während 8 Monaten pro Jahr und eine praktische Ausbildung im Betrieb während 10 Wochen pro Jahr



Weitere Informationen findest du auf unserer Webseite **winwin.lu**, indem du den **QR Code** scannst.

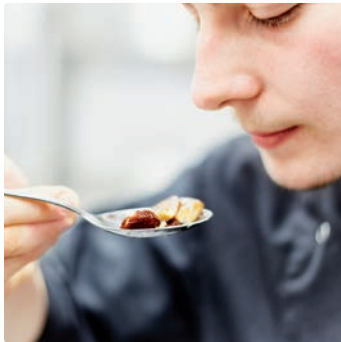
Koch (mit Ausbildungsvertrag)

- Zugangsvoraussetzungen: mindestens einen Abschluss einer 5. Klasse P mit 45 Modulen
- 3 Ausbildungsjahre
- Praktische Ausbildung im Betrieb während 27 Wochen pro Schuljahr und eine theoretische Ausbildung im Lycée Technique de Bonnevoie (LTB) oder in der Ecole d'Hôtellerie et de Tourisme du Luxembourg während 3 mal 3 Wochen pro Schuljahr



Hotel-und Restaurantfachmann

- Zugangsvoraussetzungen: mindestens einen Abschluss einer 5. Klasse P mit 45 Modulen
- 3 Ausbildungsjahre für den DAP Restaurantfachmann
- 4 Ausbildungsjahre für den DAP Hotel- und Restaurantfachmann
- Vollzeit in der Schule während 8 Monaten pro Jahr und eine praktische Ausbildung im Betrieb während 10 Wochen pro Jahr



Weitere Informationen findest du auf unserer Webseite **winwin.lu**, indem du den **QR Code** scannst.

Kellner

- Zugangsvoraussetzungen: mindestens einen Abschluss einer 5. Klasse P mit 45 Modulen
- 3 Ausbildungsjahre
- Praktische Ausbildung im Betrieb während 27 Wochen pro Schuljahr und eine theoretische Ausbildung im Lycée Technique de Bonnevoie (LTB) während 3 mal 3 Wochen pro Schuljahr

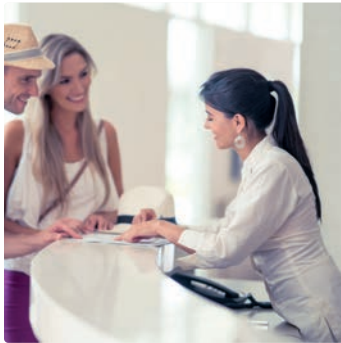


DT

(Diplôme de techniciens)

Techniker im Hotel-oder Tourismusgewerbe

- Zugangsvoraussetzungen: mindestens einen Abschluss einer auf Basisniveau bestandenen 5. Klasse G und einen ausreichenden Leistungsstand im Fortgeschrittenenkurs oder einen guten Leistungsstand im Basiskurs in mindestens zwei von drei Sprachen
- 4 Ausbildungsjahre
- Spezialisierung ab dem 2. Jahr
- Vollzeit in der Schule während 8 Monaten pro Jahr und eine praktische Ausbildung im Betrieb während 10 Wochen pro Jahr



BEREICH INDUSTRIE

DAP (Diplôme d'aptitude professionnelle)

Metallbauer

Der Aufgabenbereich:

Die Schwerpunkte der Ausbildung zum Metallbauer liegen beim technischen Zeichnen, Rechnen sowie Schweißarbeiten. Der Metallbauer arbeitet hauptsächlich in Kesselschmieden, in der Industrie sowie in Bauschlossereien im privaten und öffentlichen Sektor.

Der Ausbildungsweg:

- Zugangsvoraussetzungen: mindestens einen Abschluss einer 5. Klasse mit 45 Modulen und 8 davon in Mathematik, oder einer 5. Klasse AD mit einem guten Leistungsstand in Mathematik
- Die Ausbildung findet Vollzeit in der Schule statt



Bauzeichner

Der Aufgabenbereich:

Der Bauzeichner arbeitet eng mit dem Architekten zusammen. Er unterstützt den Architekten bei der Erarbeitung von Arbeitsplänen und Unterlagen im Zusammenhang mit dem Bau, dem Umbau oder auch der Sanierung von privaten oder öffentlichen Gebäuden. Er kann in einem Ingenieur- oder Architektenbüro, sowie einer Bau- und Immobilienmaklerfirma arbeiten.

Der Ausbildungsweg:

- Zugangsvoraussetzungen: mindestens einen Abschluss einer 5. Klasse P mit 45 Modulen und davon 8 in Mathematik, oder einer 5. Klasse AD mit einem guten Leistungsstand in Mathematik
- 24 Stunden pro Woche im Betrieb und 16 Stunden pro Woche im Gymnasium



Kommunikations- elektroniker

Der Aufgabenbereich:

Aufgabe des Kommunikationselektronikers ist es, Steuerungssysteme für elektrische Anlagen zur Datenerfassung, -verarbeitung und -übertragung zu installieren, anzuschließen, in Betrieb zu nehmen, zu kontrollieren und zu verändern. Er kann in einer Werkstatt arbeiten, auf Baustellen, im Einzelhandel oder in der Pannenhilfe tätig sein. Der Kommunikationselektroniker arbeitet allein oder in der Gruppe, in Gebäuden oder im Freien.

Der Ausbildungsweg:

- Zugangsvoraussetzungen: mindestens einen Abschluss einer 5. Klasse G auf einer globalen Basisleistungsstufe
- Die Ausbildung findet Vollzeit in der Schule statt



Weitere Informationen findest du auf unserer Webseite **winwin.lu**, indem du den **QR Code** scannst.

Energieelektroniker

Der Aufgabenbereich:

Energieelektroniker planen und installieren Anlagen der elektronischen und Energieversorgung und Infrastruktur von Gebäuden. Diese montieren sie, nehmen sie in Betrieb und warten oder reparieren sie. Arbeitsplätze finden Energieelektroniker hauptsächlich in Betrieben des Elektrotechnikerberufes, z.B. bei technischen Gebäudeausrüstern oder Betrieben, die Beleuchtungs- und Signalanlagen für Straßen und Eisenbahnen installieren.

Der Ausbildungsweg:

- Zugangsvoraussetzungen: mindestens einen Abschluss einer 5. Klasse G auf einer globalen Basisleistungsstufe
- 20 Stunden pro Woche im Betrieb und 20 Stunden pro Woche im Gymnasium



Fachlogistiker

Der Aufgabenbereich:

Die Aufgaben des Fachlogistiklers beziehen sich vor allem auf den Lagerbereich. Er empfängt und kontrolliert Lieferungen, räumt die Waren ins Lager ein und verwaltet den Lagerbestand. Der Fachlogistiker bereitet die Bestellungen vor und stellt die Waren für den Transport zusammen. Administrative Tätigkeiten gehören ebenfalls zu seinem Aufgabenbereich, wie z.B. die Bearbeitung von Lieferscheinen und die elektronische Erfassung der eingehenden Waren. Der Fachlogistiker kann in jeder Art von Betrieben arbeiten, welche ein Lager zu verwalten hat.

Der Ausbildungsweg:

- Zugangsvoraussetzungen: mindestens einen Abschluss einer 5. Klasse G auf einer globalen Basisleistungsstufe
- 24 Stunden pro Woche im Betrieb und 16 Stunden pro Woche im Gymnasium



Fachinformatiker

Der Aufgabenbereich:

Hauptsächlich ist der Fachinformatiker im Verkauf, der Inbetriebsetzung und im Kundenservice im Bereich der Informations- und Kommunikationstechnik tätig. Zudem kann er in der EDV-Beratung sowie in Fachabteilungen, die Softwareanwendungslösungen entwickeln, beschäftigt sein.

Der Ausbildungsweg:

- Zugangsvoraussetzungen: mindestens einen Abschluss einer 5. Klasse G auf einer globalen Basisleistungsstufe
- 24 Stunden pro Woche im Betrieb und 16 Stunden pro Woche im Gymnasium



Zerspanungsmechaniker

Der Aufgabenbereich:

Zerspanungsmechaniker fertigen Präzisionsbauteile aus Metall durch spanende Verfahren wie Drehen, Fräsen oder Schleifen. Dabei arbeiten sie in der Regel mit CNC-gesteuerten Werkzeugmaschinen. Zerspanungsmechaniker arbeiten in metallverarbeitenden Betrieben, in denen durch spanende Verfahren Bauteile gefertigt werden, z.B. im Maschinen-, Stahl- oder Leichtmetallbau, in Gießereien oder im Fahrzeugbau.

Der Ausbildungsweg:

- Zugangsvoraussetzungen: mindestens einen Abschluss einer 5. Klasse P mit 45 Modulen und davon 8 in Mathematik oder einer 5. Klasse AD mit einem guten Leistungsstand in Mathematik
- 24 Stunden pro Woche im Betrieb und 16 Stunden pro Woche im Gymnasium



Weitere Informationen findest du auf unserer Webseite **winwin.lu**, indem du den **QR Code** scannst.

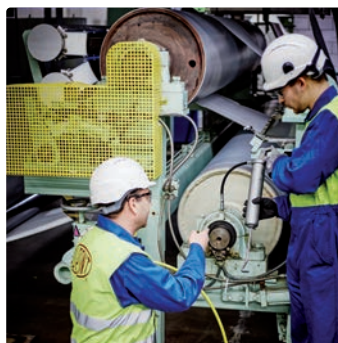
Industrie- und Wartungsmechaniker

Der Aufgabenbereich:

Industrie- und Wartungsmechaniker stellen die unterschiedlichsten Geräte und Produktionsanlagen her, richten sie ein oder bauen sie um. Sie überwachen und optimieren Fertigungsprozesse und übernehmen Reparatur- und Wartungsaufgaben. Sie können in Unternehmen in nahezu allen Wirtschaftszweigen tätig sein, z.B. in der Metall-, Elektro- oder Automobilindustrie.

Der Ausbildungsweg:

- Zugangsvoraussetzungen: mindestens einen Abschluss einer 5. Klasse P mit 45 Modulen und davon 8 in Mathematik oder einer 5. Klasse AD mit einem guten Leistungsstand in Mathematik
- 24 Stunden pro Woche im Betrieb und 16 Stunden pro Woche im Gymnasium



Weitere Informationen findest du auf unserer Webseite **winwin.lu**, indem du den **QR Code** scannst.

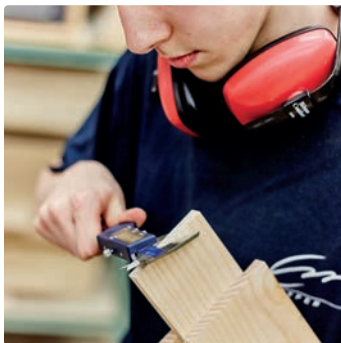
Möbelschreiner

Der Aufgabenbereich:

Möbelschreiner arbeiten in den Tätigkeitsbereichen Bau, Möbel und Innenausbau. Vorwiegend fertigen sie Möbel, Einrichtungsgegenstände, Innen- und Messeeinrichtungen, Bauelemente, Gehäuse, Behälter und Särge sowie Turn-, Spiel- und Sportgeräte, Erzeugnisse aus Holz, Holzwerk- und Kunststoffen in der Einzel- und Kleinserienfertigung her. Sie sollen diese Erzeugnisse in Stand halten und unter Beachtung der Bauart, des Baustils und der ästhetischen Wirkung restaurieren können.

Der Ausbildungsweg:

- Zugangsvoraussetzungen: mindestens einen Abschluss einer 5. Klasse P mit 45 Modulen und davon 8 in Mathematik, oder einer 5. Klasse AD mit einem guten Leistungsstand in Mathematik
- Die Ausbildung findet Vollzeit in der Schule statt
- Praktika von jeweils 6 Wochen im 3. und 6. Semester



Mechatroniker

Der Aufgabenbereich:

Mechatroniker bauen mechanische, elektrische und elektronische Komponenten zu komplexen Systemen zusammen, installieren Steuerungssoftware und halten die Systeme instand. Mechatroniker werden unter anderem bei Herstellern von industriellen Prozesssteuerungseinrichtungen oder elektrischen Anlagen und Bauteilen beschäftigt. Auch in Betrieben des Schienen-, Luft- und Raumfahrzeugbaus sind sie tätig.

Der Ausbildungsweg:

- Abschluss Zugangsvoraussetzungen: mindestens einen Abschluss einer 5. Klasse G auf einer globalen Basisleistungsstufe
- 6 Wochen in der Schule, gefolgt von 3 Wochen im Betrieb, usw.



DT

(Diplôme de technicien)

Flugzeugmechaniker

Der Aufgabenbereich:

Die Aufgabe des Flugzeugmechanikers umfasst die Kontrolle und den Austausch von Flugzeugteilen sowie das Erkennen und Beheben von Störungen nach Herstellerangaben, dies im Einklang mit den internationalen Bestimmungen der Flugsicherheit. Der Flugzeugmechaniker muss sein Wissen stets dem neusten Stand der Technik anpassen. Deshalb wird eine große Bereitschaft für Aus- und Weiterbildungskurse verlangt.

Der Ausbildungsweg:

- Zugangsvoraussetzungen: mindestens ein DAP/DT in Elektrotechnik, Mechanik, Mechatronik, oder der Abschluss einer Klasse 1G Fachrichtung Allgemeine Technik des Enseignement secondaire général
- Im 1. Jahr: 1 Tag pro Woche im Betrieb und 4 Tage pro Woche in der Schule
- Im 2. Jahr: 2,5 Tage pro Woche im Betrieb und 2,5 Tage pro Woche in der Schule



Techniker für Logistik

Der Aufgabenbereich:

Techniker für Logistik planen und steuern Abläufe, die es ermöglichen, dass vom Kunden bestellte Produkte termingerecht, in der bestellten Qualität und zum vereinbarten Preis, am Wunschort eintreffen. Sie verbessern und implementieren die logistischen Prozesse des jeweiligen Unternehmens, um einen reibungslosen Warenfluss zu garantieren. Arbeitsplätze finden Fachlogistiker hauptsächlich in Speditionen und Logistikunternehmen, aber auch in Unternehmen anderer Wirtschaftszweige, in denen es logistische Tätigkeiten gibt.

Der Ausbildungsweg:

- Zugangsvoraussetzungen: mindestens einen Abschluss einer 5. Klasse G auf einem globalen Basisleistungsstand und einen ausreichenden Leistungsstand im Fortgeschrittenenkurs oder einen guten Leistungsstand im Basiskurs in französischer und deutscher oder englischer Sprache haben
- Im 1. Jahr: Vollzeit in der Schule
- Im 2., 3. und 4. Jahr: 24 Stunden pro Woche im Betrieb und 16 Stunden pro Woche im Gymnasium



Weitere Informationen findest du auf unserer Webseite **winwin.lu**, indem du den **QR Code** scannst.

Techniker Mechatronik

Der Aufgabenbereich:

Techniker im Bereich der Mechatronik bauen mechanische, elektrische und elektronische Komponenten zu komplexen Systemen zusammen, installieren Steuerungssoftware und halten die Systeme instand. Sie werden unter anderem bei Herstellern von industriellen Prozesssteuerungseinrichtungen oder elektrischen Anlagen und Bauteilen beschäftigt. Auch in Betrieben des Schienen-, Luft- und Raumfahrzeugbaus sind sie tätig.

Der Ausbildungsweg:

- Zugangsvoraussetzungen: mindestens abgeschlossen:
 - einen DAP als Mechatroniker, Energieelektroniker oder Industriemechaniker;
 - eine 3T Smart Technologies oder 3T Mechanik;
 - eine 3GIG, Fachbereich Ingenieurwesen
- Im 1. und 2. Jahr: 7 Wochen in der Schule, gefolgt von 2 Wochen Praxis im Betrieb, usw.



Techniker Smart Technologies

Der Aufgabenbereich:

Der Techniker Smart Technologies berücksichtigt die technische Evolution in Verbindung mit der Elektronik und der Informatik. Robotik, Green Energy, Smart Home, Elektromobilität, IOT, Kommunikationsnetzwerke; all diese Technologien spielen in vielen Bereichen eine sehr wichtige Rolle und erlauben dem Techniker Smart Technologies einen sehr vielfältigen Einsatz.

Der Ausbildungsweg:

- Zugangsvoraussetzungen: mindestens einen Abschluss einer auf Basisniveau bestandenen 5. Klasse G des allgemeinen Sekundarunterrichts mit einem Leistungskursniveau Ausreichend oder einem Basiskursniveau Gut in Mathematik
- Im 1. und 2. Jahr: Vollzeit in der Schule
- Im 3. und 4. Jahr: Abhängig von der Spezialisierung, Vollzeit in Schule oder teilweise im Betrieb



BEREICH DIENST- LEISTUNGEN

DAP (Diplôme d'aptitude professionnelle)

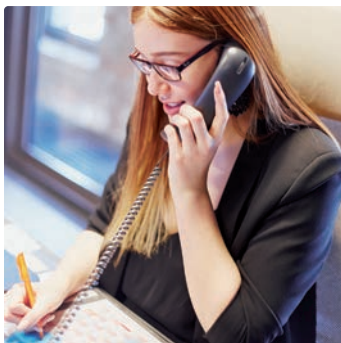
Büroangestellter

Der Aufgabenbereich:

Der Büroangestellte erledigt verschiedene Büroarbeiten unter Anwendung der gängigen Software. Die Ausbildungs- und Tätigkeitsbereiche sind sehr breit gefächert: Verwaltung, Kauf- und Verkaufsabteilung, Personalbüro, Logistik und Empfang.

Der Ausbildungsweg:

- Zugangsvoraussetzungen: mindestens einen Abschluss einer 5. Klasse G auf einer globalen Basisleistungsstufe
- Im 1. Jahr: Vollzeit in der Schule
- Im 2. und 3. Jahr: 24 Stunden pro Woche im Betrieb und 16 Stunden pro Woche im Gymnasium



Dekorateur

Der Aufgabenbereich:

Der Dekorateur besitzt die Fähigkeit, die spezifischen Werbe- und Dekorationsaktionen zu leiten, im Hinblick auf die Präsentation der Waren und Dienstleistungen. Er steht im ständigen Kontakt mit dem Einkauf und der Verkaufsabteilung und benutzt die gängigen Dekorationsmöglichkeiten. Der Dekorateur arbeitet in einem Dienstleistungsunternehmen, im Einzelhandel oder in großen Kaufhäusern.

Der Ausbildungsweg:

- Zugangsvoraussetzungen: mindestens einen Abschluss einer 5. Klasse P mit 45 Modulen
- 24 Stunden pro Woche im Betrieb und 16 Stunden pro Woche im Gymnasium



DT

(Diplôme de techniciens)

Techniker für Verwaltung & Handel

Der Aufgabenbereich:

Der Techniker für Verwaltung und Handel übernimmt selbständig verwaltungstechnische Aufgaben wie die Korrespondenz, die Buchführung, die Abrechnung, die Gehaltsabrechnungen, die Personalverwaltung, usw. Er kann auf dem Gebiet der Versicherungen, des Treuhandgewerbes, des Bankwesens, des Transports, des Handels usw. spezialisiert sein.

Der Ausbildungsweg:

- Zugangsvoraussetzungen: mindestens einen Abschluss einer 5. Klasse G auf einer globalen Basisleistungsstufe
- Während den ersten 3 Jahren: Vollzeit in der Schule
- Im 4. Jahr: Wahl zwischen einem Vollzeitunterricht in der Schule mit einem 6-wöchigem Praktikum oder einem gemischten Ausbildungssystem mit 2 Tagen pro Woche in der Schule und 3 Tagen pro Woche im Betrieb



Weitere Informationen findest du auf unserer Webseite **winwin.lu**, indem du den **QR Code** scannst.

BEREICH SOZIO- EDUKATIV | GESUNDHEIT

DAP (Diplôme d'aptitude professionnelle)

Lebensbetreuer

Der Aufgabenbereich:

Der Lebensbetreuer begleitet und unterstützt hilfsbedürftige Personen und verbessert somit deren körperliches und seelisches Wohlbefinden. Er arbeitet in einem multidisziplinären Team unter der Aufsicht von medizinischen oder sozialpädagogischen Fachleuten. Der Lebensbetreuer kann seinen Beruf unter anderem in Kinderkrippen, Kindertagesstätten, Altenheimen, im Behindertenbereich sowie bei Hauspflagediensten ausüben.

Der Ausbildungsweg:

- Zugangsvoraussetzungen: mindestens einen Abschluss einer 5. Klasse P mit 45 Modulen
- Im 1. Jahr: Vollzeit in der Schule
- Im 2. und 3. Jahr: 24 Stunden pro Woche im Betrieb und 16 Stunden pro Woche im Gymnasium



Weitere Informationen findest du auf unserer Webseite **winwin.lu**, indem du den **QR Code** scannst.

Der Auszubildende hat ein Anrecht auf eine Vergütung und auf 26 Tage Urlaub pro Jahr.

Aus Gründen der Lesbarkeit wurde auf die Verwendung der „Weiblichkeitsform“ verzichtet.

Für weitere Informationen kannst du dich gerne an einen Lehrlingsberater wenden, der für die jeweilige Ausbildung zuständig ist, für welche du dich interessierst, oder kontaktiere uns unter der Telefonnummer **(+352) 42 39 39-210** oder per Mail an **formprof@cc.lu**.

KONTAKTE

Ausbildungsberater/innen	Ausbildungen	Kontakt
BODEVING Benjamin	Energieelektroniker Flugzeugmechaniker Industrie- und Wartungsmechaniker Zerspanungsmechaniker Mechatroniker Fachlogistiker Bauzeichner Smart Materials Smart Technologies Logistikabteilung Haushaltshilfe	(+352) 42 39 39 216 (+352) 621 370 763 benjamin.bodeving@cc.lu
DOS SANTOS Maria	Büroangestellter Verkaufsberater Verkaufshelfer Techniker für Verwaltung und Handel Apothekenassistent	(+352) 42 39 39 217 (+352) 621 253 771 maria.dossantos@cc.lu
KRAEWINKELS Kirsten	Krankenpflegerhelfer Lebensbetreuer	(+352) 42 39 39 269 (+352) 621 83 47 43 kirsten.kraewinkels@cc.lu
MAILLIET Michel	Fachinformatiker Tourismuskaufmann Verkaufsberater Verkaufshelfer Techniker für Verkauf und Verwaltung	(+352) 42 39 39 214 (+352) 621 283 938 michel.mailliet@cc.lu
NOWACK Marko	Verkaufsberater Verkaufshelfer Dekorateur Verkäufer/Änderungsschneider Lebensbetreuer	(+352) 42 39 39 278 (+352) 621 232 186 marko.nowack@cc.lu
STOFFEL Marc	Büroangestellter Kellner Koch	(+352) 42 39 39 279 (+352) 621 523 542 marc.stoffel@cc.lu
WAGNER Virginie	Kellner Koch Büroangestellter Lebensbetreuer	(+352) 42 39 39 219 (+352) 621 26 62 81 virginie.wagner@cc.lu
WALDBILLIG Francis	Lebensbetreuer Krankenpflegerhelfer	(+352) 42 39 39 215 (+352) 621 22 71 58 francis.waldbillig@cc.lu